

PARCOURS de SANTE en santé sexuelle et reproductive

CoreVIH Ile-de-France Ouest



Comité de coordination régionale
de la lutte contre les IST et le VIH

www.corevihouest.org

Siège : Hôpital Ambroise Paré – 9 avenue Charles de Gaulle – 92100 Boulogne-Billancourt

01 49 09 47 63 / corevihidf.ouest@aphp.fr

AVANT-PROPOS

Parce qu'une bonne information est un outil majeur de la prévention et de la promotion de la santé, les membres de la commission Prévention et santé sexuelle du CoreVIH Ile de France Ouest ont élaboré ce livret « Parcours de santé en santé sexuelle et reproductive ».

Ce support d'information s'adresse autant aux professionnel.le.s de la santé, du social, de l'éducation, de l'insertion, qu'aux actrices et acteurs de proximité travaillant auprès du public. Tous tiennent un rôle important dans le parcours de santé des Franciliens.

Ce livret a été conçu afin d'améliorer l'orientation, la compréhension du parcours, le travail en réseau et le repérage des déterminants qui impactent la santé sexuelle et reproductive (SSR) au niveau local et plus singulièrement sur le territoire couvert par le CoreVIH Ile de France Ouest. En ce sens, c'est un outil au service d'une coordination locale en matière de santé. Il doit être abordé comme un support, un outil de travail pour les professionnel.le.s qui bien souvent se retrouvent démuni.e.s face aux difficultés en lien avec la santé sexuelle et reproductive des usagères et des usagers de leurs structures.

Gonzague de Larocque-Latour, addictologue-sexologue, CSAPA Victor Segalen, Villeneuve-la-Garenne

Vincent Daneluzzi, infectiologue-sexologue, hôpital Max Fourestier, Nanterre

Copilotes de la commission Prévention et santé sexuelle du CoreVIH Ile-de-France Ouest

SOMMAIRE

A.	LA SANTE SEXUELLE ET REPRODUCTIVE (SSR)	4
B.	LES PARCOURS DE SANTE EN SANTE SEXUELLE.....	7
C.	FICHE THEMATIQUE « QUI FAIT QUOI ? »	11
D.	STRUCTURES MEDICO-SOCIALES	16
E.	AUTRES STRUCTURES AGISSANT DANS LE DOMAINE DE LA SANTE SEXUELLE	19
F.	CARTOGRAPHIE DES STRUCTURES AGISSANT DANS LE DOMAINE DE LA SANTE SEXUELLE	20
G.	ANNUAIRES DES STRUCTURES DU TERRITOIRE	21
H.	GLOSSAIRE	30

A. LA SANTE SEXUELLE ET REPRODUCTIVE (SSR)

Définition de la santé sexuelle selon l'OMS

Selon l'Organisation Mondiale de la Santé (OMS) : « *La santé sexuelle est un état de bien-être physique, mental et social dans le domaine de la sexualité. Elle requiert une approche positive et respectueuse de la sexualité et des relations sexuelles, ainsi que la possibilité d'avoir des expériences sexuelles qui soient sources de plaisir et sans risque, libres de toute coercition, discrimination ou violence. Pour atteindre et maintenir un bon état de santé sexuelle, les droits sexuels de tous les individus doivent être respectés et protégés¹* ».

Ensemble des déterminants qui influencent positivement ou négativement la santé sexuelle des individus

Selon la Stratégie Nationale de Santé Sexuelle 2017-2030², « *La santé sexuelle fait partie intégrante de la santé, du bien-être et de la qualité de vie dans leur ensemble* ».

Plusieurs déterminants influencent la santé sexuelle des individus :

- L'accès aux droits humains, le respect des genres et des sexualités ;
- La promotion de la santé sexuelle par l'information, l'éducation, la communication et la formation à la santé sexuelle ;
- L'information sur les dysfonctionnements et les troubles sexuels, leur prévention, dépistage et prise en charge ;
- La prévention par la vaccination VHB et HPV, le dépistage et la prise en charge des IST, dont le VIH et les hépatites virales ;

- La promotion de la santé reproductive (prévention de l'infertilité liée aux causes infectieuses, contraception, IVG et prévention des grossesses non désirées/non prévues) ;
- La lutte contre les discriminations liées au sexe, à l'orientation sexuelle ou à l'identité de genre ;
- La prévention, le dépistage et la prise en charge des violences sexuelles et des mutilations sexuelles féminines.

¹ Sources :

https://www.who.int/topics/sexual_health/fr/

<http://www.euro.who.int/fr/health-topics/Life-stages/sexual-and-reproductive-health/news/news/2011/06/sexual-health-throughout-life/definition>

² Sources : https://solidarites-sante.gouv.fr/IMG/pdf/strategie_nationale_sante_sexuelle.pdf

La prise en charge de la santé sexuelle et reproductive (SSR) s'adresse à l'ensemble de la population, articulant les interventions des professionnel.le.s, services et établissements d'un territoire autour de parcours de soins dans lesquels chaque individu est un acteur de sa santé.

Pour autant, compte tenu des besoins spécifiques de certaines populations, une approche populationnelle renforcée est nécessaire afin d'assurer le déploiement de mesures adaptées à ces publics : les populations les plus exposées aux violences, et/ou au virus de l'immunodéficience humaine (VIH), aux infections sexuellement transmissibles (IST), aux hépatites virales, et/ou aux discriminations, et/ou les plus éloignées de l'offre généraliste de santé sexuelle.

Les composantes du champ de la santé sexuelle et reproductive (a rediscuter)

En prenant en compte les déterminants qui l'influencent, la santé sexuelle peut se découper suivant quatre modalités de parcours de soins. Cependant, la prise en soins étant globale et positive, il existe de nombreux liens entre ces différents champs. **La prévention, le dépistage et la prise en charge des violences sexuelles et/ou liées à la sexualité**

Sont concerné par ce type de prise en charge toutes personnes confrontées à la violence sexuelle et/ou conjugale. La prise en charge peut concerner tout autant les victimes que les auteurs. Dans le cadre des mutilations sexuelles féminines, plusieurs équipes pluridisciplinaires ont organisé des parcours de soins spécifiques. D'une manière plus générale, la santé sexuelle intéresse l'ensemble des discriminations qu'elles soient liées au sexe, à l'orientation sexuelle ou à l'identité de genre

L'information sur les dysfonctionnements et les troubles sexuels, leur prévention, dépistage et prise en charge

Les dysfonctions sexuelles peuvent elles aussi être l'objet d'une prise en charge spécifique. Elle concerne tout autant les troubles du désir, de l'excitation (érection chez l'homme, lubrification chez la femme) et de l'orgasme (éjaculation précoce ou retardée, anorgasmie etc.). La prise en charge est généralement à la fois somatique pour éliminer des causes organiques et psycho-sexothérapeutique. Au-delà de l'absence de troubles, c'est aussi la dimension du plaisir qui est exploré dans le cadre de la santé sexuelle.

La prévention par la vaccination VHB et HPV, le dépistage et la prise en charge des IST dont le VIH et les hépatites virales

L'ensemble des infections sexuellement transmissibles sont prise en charge dans le cadre de la santé sexuelle. Plusieurs moyens de préventions peuvent être délivrés : préservatif masculins et féminin, matériel de diminution des risques steribox, rouletapaille), vaccination etc. Dans le cadre de la prévention du VIH il existe des traitements post-exposition, des traitements préventifs (PrEP), test rapide d'orientation diagnostique (TROD) etc. Plusieurs professionnels de santé peuvent prendre en charge les infections par l'hépatite C qui se guérit par un traitement simple, Pour le VIH, des traitements adaptés permettent de rendre le virus indétectable et dès lors intransmissible. Au-delà de la prévention, de la détection et de la prise en charge, c'est aussi la qualité de vie des usagers que les professionnels de la santé sexuelle tentent d'accompagner. Enfin, la santé sexuelle c'est aussi ouverte récemment à la prise en charge des

comportements à risque sous produit psychoactif que l'on appelle chemsex ainsi qu'au effet de ces produit sur la sexualité comme l'hypersexualité ou l'addiction sexuelle.

La promotion de la santé reproductive

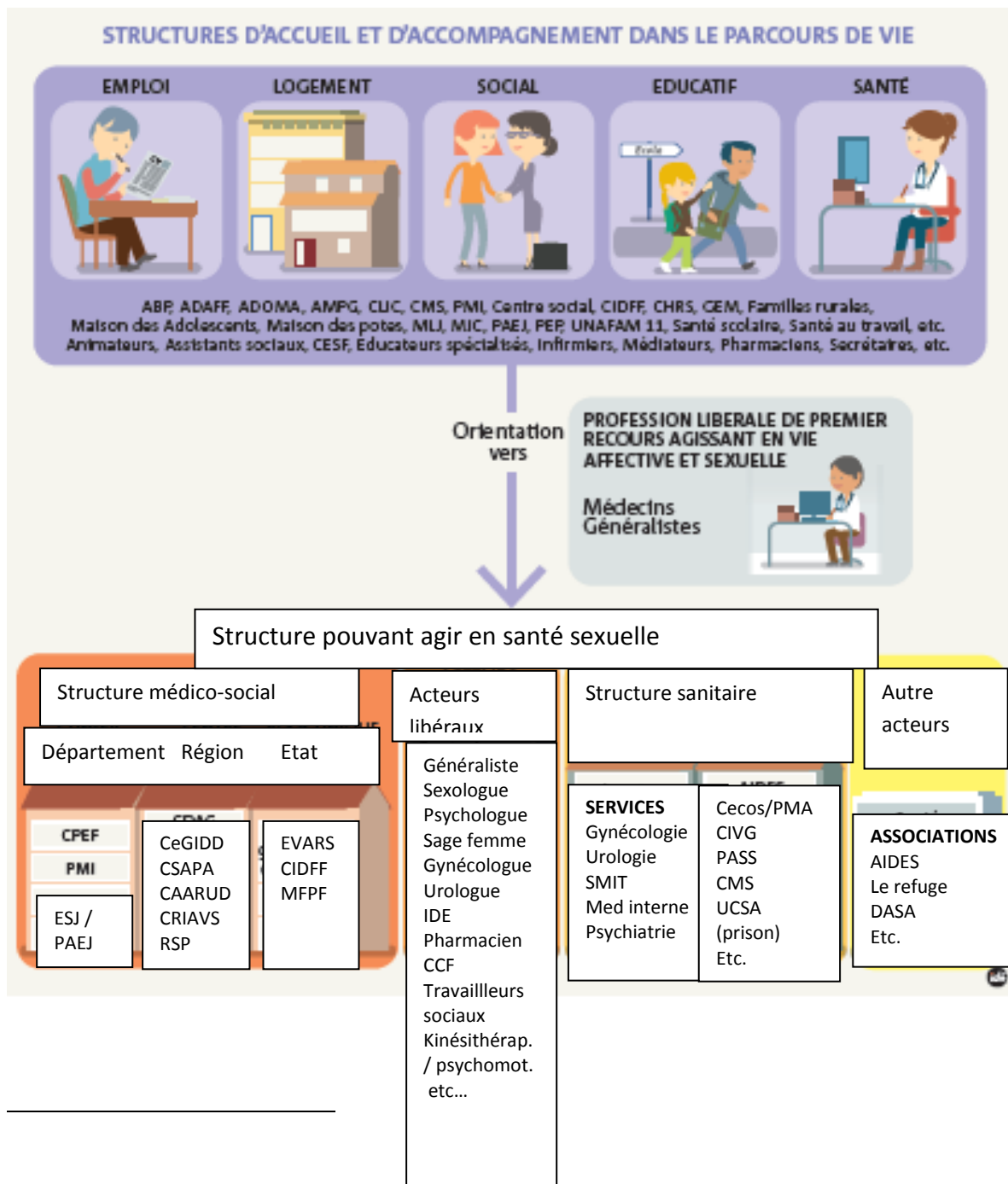
La santé sexuelle s'intéresse à la prévention et à la prise en charge des infertilités (parfois en lien avec une cause infectieuse). Dans certains hôpitaux, il existe des services de procréation médicalement assisté (service PMA) ou des équipes pluridisciplinaires accompagnent les couples ou des femmes seuls dans ce parcours. Mais faire la promotion de la santé sexuelle c'est aussi donner le choix de ne pas avoir d'enfant ou de choisir le bon moment pour en avoir. Ainsi, certains professionnels de la santé sexuelle distribue des moyens de contraception et accompagne les usagères qui sont confrontés à des grossesses non désirées/non prévues dans le cadre par exemple des interruptions volontaire de grossesse (IVG)

B. LES PARCOURS DE SANTE EN MATIERE DE SANTE SEXUELLE

Schéma des structures et dispositifs intervenant dans le champ de la santé sexuelle

Les parcours de soins en SSR sont souvent qualifiés de complexes en tant qu'ils nécessitent le recours à une diversité d'intervenants dans les différents champs sanitaire, social et médico-social.

Une situation complexe peut être définie par la présence simultanée d'une multitude de facteurs, médicaux, psycho-sociaux, culturels, environnementaux et/ou économiques, susceptibles de perturber ou de remettre en cause la prise en charge d'un.e patient.e, voire d'aggraver son état de santé.



Glossaire des structures

- **Acteurs libéraux** de premier recours formés en sexologie et/ou en santé sexuelle :
 - Généralistes, sexologues, psychologues, sages-femmes, médecins spécialistes (infectiologues, urologues, gynécologues, psychiatres), IDE, conseillères conjugale et familiales, CCF, pharmaciens, etc.
- **Structures médico-sociales**
 - Du département :
 - CPEF : centre de planification et d'éducation familiale
 - PMI : Protection maternelle et infantile
 - ESJ / PAEJ : espace santé jeunes / Point d'accueil écoute jeunes
 - De la région :
 - CeGIDD : centre gratuit d'information, de dépistage et de diagnostic du VIH, des hépatites virales et des IST
 - CSAPA : Centre de soins d'accompagnement et de prévention en addictologie
 - CAARUD : Centre d'accueil et d'accompagnement à la réduction des risques pour usagers de drogues
 - CRIAVS : Centres ressources pour les intervenants auprès des auteurs de violences sexuelles
 - RSP : réseau santé périnatalité
 - De l'Etat :
 - EVARS : Espace Vie Affective Relationnelle et Sexuelle
 - CIDFF : Centres d'information sur les droits des femmes et des familles
 - MFPP : Mouvement français pour le planning familial
- **Structures sanitaires** :
 - Services hospitaliers :
 - Maladies Infectieuses et Tropicales
 - Gynécologie, Médecine interne, Psychiatrie, Urologie, etc.
 - Autres :
 - CSS : Centre de santé sexuelle
 - CECOS : centre d'étude et de conservation du sperme humain
 - CIVG : centre de contraception et d'IVG
 - Centre de PMA / FIV
 - CMS : centre médical de santé
 - UCSA : Unité de consultation et de soins ambulatoire (prison)
 - PASS : Permanence d'accès aux soins de santé
- **Autres acteurs**

³ Source :

http://www.sante.gouv.fr/IMG/pdf/Guide_reseaux_de_sante.pdf

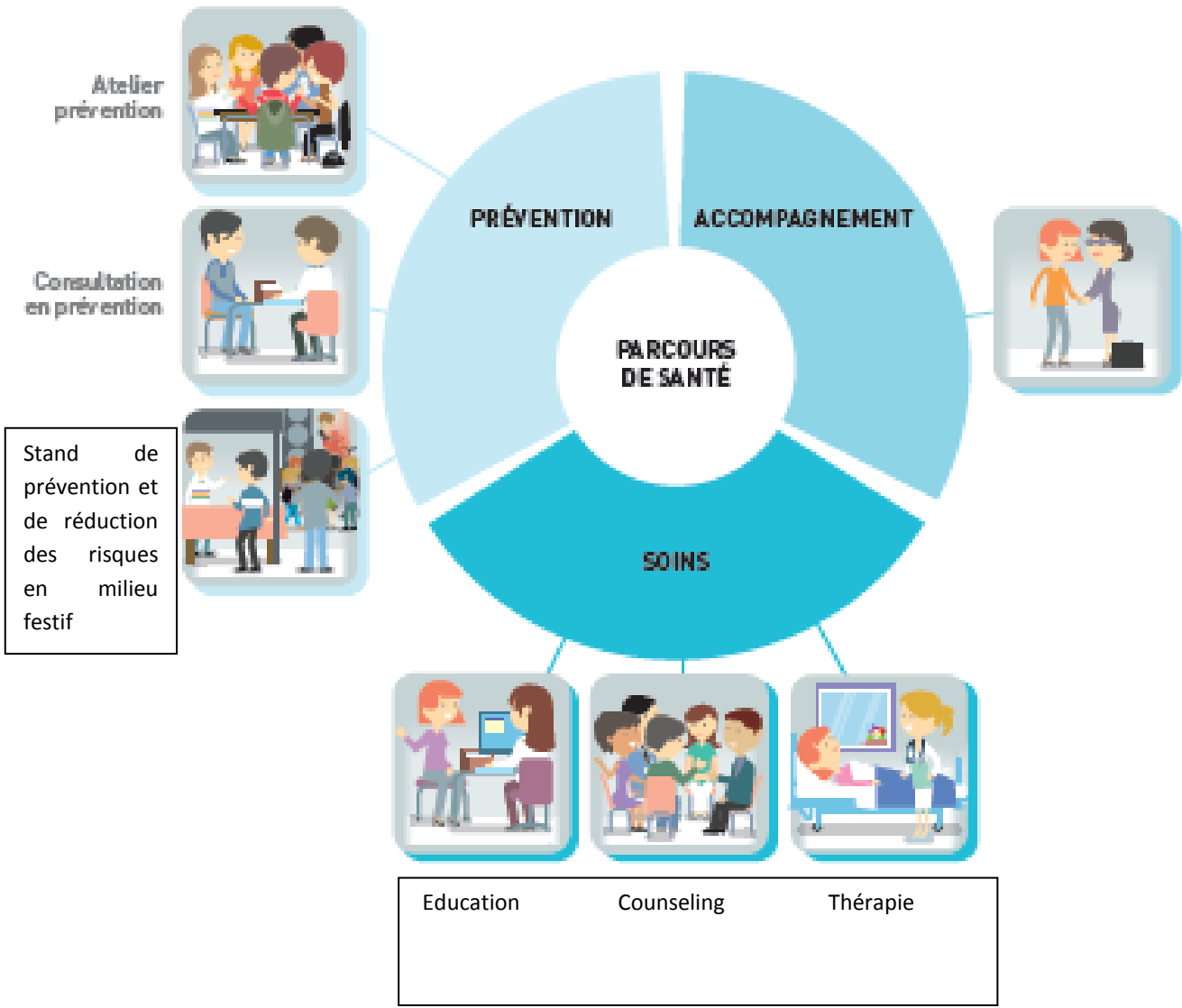
http://www.unrsante.fr/web_documents/note_appui_coordo_25_09_14.pdf

- Associations
 - AIDES
 - Le refuge
 - DASA : Dépendants Affectifs et Sexuels Anonymes
- Maison des femmes

Schéma des champs d'intervention en santé sexuelle

Le parcours de santé sexuelle comporte différents champs d'intervention, de la prévention aux soins, en passant par la réduction des risques et l'éducation thérapeutique. Les structures et professionnel.le.s impliqué.e.s localement en matière de santé sexuelle interviennent à plusieurs niveaux (prise en charge, animation, coordination, formation, etc.) dans chacun de ces champs.

Pour ce qui est du soin proprement dit, il faut distinguer les interventions en santé sexuelle (éducation, *counseling* notamment) et en sexologie (prise en charge des dysfonctions et troubles sexuels). Ces différents niveaux d'intervention sont distribués selon les formations reçues par les différentes professions de santé. (a rediscuter)



C. FICHE THEMATIQUE « QUI FAIT QUOI ? »

Particulièrement adapté si on s'adresse à des personnes :

- * Consommatrices de produits psychoactifs
- * HSH (hommes ayant des rapports sexuels avec des hommes)
- * Originaires d'Afrique subsaharienne
- * Mineur.es/jeunes
- * Non-francophones
- * Sans couverture sociale
- * En situation de prostitution (travailleur.se.s du sexe)
- * Vivant avec le VIH (PvVIH)

Documentation (dépliants, brochures, affiches, etc.)

A qui s'adresser pour demander de la documentation à mettre à disposition sur... ?

- la sexualité	<p>Inpes/Santé Publique France*** : www.moncouponlibre.santepubliquefrance.fr/ Actions Traitements** : www.actions-traitements.org/commande Aides** : contacter les délégué.e.s de lieux de mobilisation (coordonnées ci-dessous) Le Crips IdF* : www.lecrips-idf.net/boutique-crips Enipse** : www.enipse.fr/2006/08/documentation RESPADD-Réseau de prévention des addictions* : contact@respadd.org</p>
- la puberté, la santé sexuelle, la vie affective et de couple	<p>Inpes/Santé Publique France* : www.moncouponlibre.santepubliquefrance.fr/ Le Crips IdF* : www.lecrips-idf.net/boutique-cripswww.lecrips-idf.net/boutique-crips</p>
- les méthodes contraceptives, les grossesses désirées, le suivi de grossesse	<p>Inpes/Santé Publique France : www.moncouponlibre.santepubliquefrance.fr/ CoreVIH IdF Ouest* : www.corevihouest.org/vie-du-corevih/depliants Institut des Hauts-de-Seine : www.institut-hauts-de-seine.org/doc-doc1.html Le planning familial : www.planningsfps.be/outils-publications/</p>
- les grossesses non-désirées, les IVG	<p>Le Planning familial : www.planningsfps.be/outils-publications/</p>
- l'information, la prévention et le dépistage sur/du VIH et des autres IST	<p>Inpes/Santé Publique France*** : www.moncouponlibre.santepubliquefrance.fr/ Actions Traitements*** : www.actions-traitements.org/commande Afrique Avenir* : www.afriqueavenir.fr/mediatheque-afrique-avenir Aides** : contacter les délégué.e.s de lieux de mobilisation (coordonnées ci-dessous) Arcat** : secretariat@arcat-sante.org CoreVIH IdF Ouest : www.corevihouest.org/vie-du-corevih/depliants Enipse** : www.enipse.fr/2006/08/documentation Le Kiosque/Checkpoint* : www.lekiosque.org/le-kiosque/59 Le Planning familial : www.planningsfps.be/outils-publications/</p>

- l'identité et les relations de genre, l'orientation sexuelle	<p>Inpes/Santé publique France : www.moncouponlibre.santepubliquefrance.fr/ Arcat : secretariat@arcat-sante.org Centre Hubertine Auclert : www.centre-hubertine-auclert.fr/publications: Le Crips IdF* : www.lecrips-idf.net/boutique-crips Le Planning familial : www.planningsfps.be/outils-publications/</p>
- les violences sexuelles	<p>Centre Hubertine Auclert : www.centre-hubertine-auclert.fr/publications FNCIDFF-Fédération Nationale des Centres d'Information sur les Droits des Femmes et des Familles : www.infofemmes.com/v2/p/Se-documenter/e-telecharger/3133 Secrétariat d'état chargé de l'égalité entre les femmes et les hommes et de la lutte contre les discriminations : www.stop-violences-femmes.gouv.fr/depliants-et-guides</p>

Sites internet/applications

Quel site internet recommander en cas de questionnements d'un.e usagères/er sur... ?

- la sexualité	www.onsexprime.fr * / www.sexosafe.fr * / www.filsantejeunes.com * / www.enipse.fr * / www.aides.org *
- la puberté, la vie affective et de couple, la santé sexuelle	www.onsexprime.fr * / www.sexosafe.fr * / www.filsantejeunes.com *
- les méthodes contraceptives	www.choisirsacontraception.fr / www.onsexprime.fr * / www.planning-familial.org
- les grossesses désirées, le suivi de grossesse	www.onsexprime.fr * / www.drogues-info-service.fr * / www.reseau-perinat92.org / www.solipam.fr * / www.ameli.fr
- les grossesses non-désirées, les IVG	www.onsexprime.fr * / www.ivg.gouv.fr / www.ivglesadresses.org / www.choisirsacontraception.fr
- le VIH	www.sida-info-service.org / www.onsexprime.fr * / www.sexosafe.fr * / www.info-ist.fr / www.corevihouest.org / www.aides.org / www.arcat-sante.org / www.actions-traitements.org / www.filsantejeunes.com * / www.prep-info.fr
- les autres IST	www.info-ist.fr
- l'identité et les relations de genre, l'orientation sexuelle	www.onsexprime.fr * / www.ligneazur.org
- les violences sexuelles	www.onsexprime.fr * / www.planning-familial.org / www.stop-violences-femmes.gouv.fr / www.lescale.asso.fr * / www.solidaritefemmes.org / www.infofemmes.com

Lignes d'écoute (téléphoniques/tchat)

Quelle ligne d'écoute/quel tchat recommander en cas de questionnements sur... ?

- la sexualité, la puberté, les méthodes contraceptives, les grossesses non-désirées, les IVG	Sexualités, contraception, IVG : 0800 08 11 / Fil Santé Jeunes : 0800 235 236*
- le VIH/sida	Sida Info Service : 0810 636 636 / Fil Santé Jeunes : 0800 235 236* / Actions Traitements* : 01 43 67 00 00
- l'identité de genre et l'orientation sexuelle	Ligne Azur : 0810 20 30 40 / SOS Homophobie : 01 48 06 42 41
- les violences sexuelles	SOS Femmes violences conjugales : 39 19 / SOS Viols : 0800 05 95 95 / Service d'écoute et orientation Femmes victimes de violences 92 : 01 47 91 48 44 / Ecoute Violences Femmes Handicapées : 01 40 47 06 06

Matériel de prévention

A qui s'adresser pour demander du matériel de prévention à mettre à disposition ?

Préservatifs internes (féminins), préservatifs externes (masculins), gel lubrifiant	Délégation départementale de l'ARS - Agence Régionale de Santé à laquelle votre structure est rattachée - DD75 : ars-dd75-prevention-promotion-sante@ars.sante.fr - DD78 : ars-dd78-pps@ars.sante.fr - DD92 : ars-dd92-pps@ars.sante.fr - DD95 : ars-dd95-pps@ars.sante.fr
Autotests du VIH	Vers Paris sans sida : direction@parissanssida.fr

Formation des équipes (formation, colloque, etc.)

A quel organisme m'adresser pour se former à ... ?

- la sexualité, la puberté, la vie affective et de couple	Le Crips IdF : www.lecrips-idf.net/professionnels/centre-de-formation Le Planning familial : www.planning-familial.org/fr/formations-115
- la santé sexuelle	Arcat : www.arcatsante.org/nos-dispositifs/centre-de-formation Chaire UNESCO de santé sexuelle : www.santesexuelle-droitshumains.org/chaire-formation-continue Le Crips IdF : www.lecrips-idf.net/professionnels/centre-de-formation RSSP-Réseau Santé Sexuelle Publique : www.santesexuelle.org/nos-formationen Université Paris Descartes : www.odf.parisdescartes.fr/fr/formations/feuilleter-le-catalogue/sciences-technologies-sante-STS/diplome-d-universite-1/du-sante-sexuelle-program-xu29-131.html Université Paris Diderot : www.medecine.univ-paris-diderot.fr/pole-sante-sexuelle-et-droits-humains
- les méthodes contraceptives	ANCIC-Association Nationale des Centres d'IVG et de Contraception : www.avortementancic.net/spip.php?rubrique93 Le Crips IdF : www.lecrips-idf.net/professionnels/centre-de-formation
- les grossesses désirées, le suivi de grossesse	MYPA-Maternité en Yvelines et Périnatalité Active Périnatal 92 Hauts-de-Seine : www.reseau-perinat92.org RPVO-Réseau Périnatal du Val d'Oise : www.rpvo.org/accueil
- les grossesses non-désirées, les IVG	REVHO-Réseau entre la Ville et l'Hôpital pour l'Orthogénie : www.revho.fr/vous-etes-professionnel-le-en-idf/formations-a-livv

- le VIH et les autres IST	Arcat : www.arcat-sante.org/nos-dispositifs/centre-de-formation CoreVIH IdF Ouest : www.corevihouest.org/actions/journee%20actrices%20acteurs_1 Le Crips IdF : www.lecrips-idf.net/professionnels/centre-de-formation InterCoreVIH francilien : www.vihclic.fr Le Planning Familial : www.planning-familial.org/fr/formations-115 SFLS-Société Française de Lutte contre le Sida : www.sfls.aei.fr/
- l'identité et les relations de genre, l'orientation sexuelle	Le Crips IdF : www.lecrips-idf.net/professionnels/centre-de-formation Le Planning familial : www.planning-familial.org/fr/formations-115
- les violences sexuelles	CFCV-Collectif Féministe Contre le Viol : www.cfcv.asso.fr/professionnel-les-et-militantes/se-former/ CIDFF –Centre d'Information sur les Droits des Femmes et des Familles - 92 Nord : www.hautsdeSeine-nord.cidff.info/informations/formations/p-41 Le Planning familial : www.planning-familial.org/fr/formations-115 Women Safe : www.women-safe.org/association/orienter-accompagner-former CRIA VS: https://criavs.fr/

Orienter

Vers quel.le.s structure.s/professionnel.le.s orienter un.e usagère/er pour...?

- obtenir de l'information sur le VIH, les IST la santé sexuelle et reproductive	CeGIDD, CPEF, antenne du Planning familial, association de lutte contre le sida, espace santé jeune, médecin généraliste
- un test de dépistage VIH	CeGIDD*, CPEF**, médecin généraliste, associations de lutte contre le sida habilitées à réaliser des TROD, pharmacie, laboratoire de ville
- un test de dépistage d'une/des autre.s IST	CeGIDD*, CPEF**, médecin généraliste, laboratoire de ville
- une vaccination VHA, VHB, HPV	CeGIDD*, médecin généraliste, centre de vaccination
- la prescription d'une méthode contraceptive	CeGIDD*, CPEF**, médecin généraliste, sage-femme, gynécologue
- obtenir la contraception d'urgence	pharmacien*, CPEF**, santé scolaire*, médecin généraliste, sage-femme, gynécologue, CeGIDD
- obtenir des préservatifs gratuitement	CeGIDD*, CPEF**, association de lutte contre le sida
- la prescription de préservatifs remboursés (sur prescription)	Médecin généraliste, médecin spécialiste*, sage-femme, CPEF, CeGIDD
- un test de grossesse	Santé scolaire**, antenne du Planning Familial**, CPEF**, pharmacien, médecin généraliste
- une consultation pré-IVG	CPEF*, unité d'orthogénie (centre hospitalier), médecin généraliste
- une IVG	CPEF** (IVG médicamenteuse), unités d'orthogénie, certains médecins, sages-femmes et gynécologues agréés
- la prescription d'un Traitement Post-Exposition	Service des urgences (centre hospitalier), service référent VIH, CeGIDD*
- la prescription d'une prophylaxie pré-exposition (PrEP)	Service référent VIH (centre hospitalier), CeGIDD*, médecin généraliste (renouvellement)
- la prise en charge médicale du VIH	Service référent VIH (centre hospitalier), PASS hospitalière*, médecin généraliste
- le traitement d'une IST	CeGIDD*, médecin généraliste, CPEF

- une consultation sexologique	CeGIDD*, professionnel.le libéral.e, CPEF
- une consultation gynécologique	CPEF**, centre hospitalier, professionnel.e libéral.e
- une consultation proctologique	Centre hospitalier, professionnel.le libéral.e
- une consultation dermatologique	CeGIDD, centre hospitalier, professionnel.le libéral.e
- une consultation en addictologie	CSAPA, CeGIDD*, centre hospitalier, professionnel.le libéral.e
Vers quel.le.s structure.s/professionnel.le.s orienter en cas de/d'...?	
- grossesse désirée	PMI, médecin traitant, sage-femme, gynécologue (hospitalier ou professionnel.le libéral.e)
- grossesse non-désirée	CPEF**, antenne du Planning familial, unité d'orthogénie (centre hospitalier), médecin traitant
- difficultés à procréer	Médecin généraliste, service gynécologie/obstétrique, CECCOS, professionnel.le libéral.e (gynécologue, sage-femme), PMI
- douleurs, dysfonctions sexuelles	Médecin généraliste, sexologue (CeGIDD, professionnel.le libéral.e), gynécologue, sage-femme, CPEF
- violences sexuelles	CPEF, CeGIDD
- difficultés conjugales	CPEF, CIDFF
- addiction sexuelle, usage de produits psychoactifs	CSAPA, CAARUD
- questionnements par rapport à l'orientation sexuelle	Centre LGBT : www.centrelgbtparis.org
- questionnements par rapport à l'identité et aux relations de genre	Antenne du Planning familial

D. STRUCTURES MEDICO-SOCIALES

Les Centres Gratuits d'Information, de Dépistage et de Diagnostic du VIH et des IST (CeGIDD)

Rôle

Les CeGIDD s'adressent à toute personne majeure ou mineure souhaitant bénéficier, de manière gratuite et anonyme, d'une information, d'un dépistage et/ou diagnostic du VIH/sida, des hépatites virales (A, B, C), des Infections sexuellement transmissibles IST (syphilis, *Chlamydia*, gonocoque, etc.) et/ou demandeur d'une prise en charge pour un problème de santé sexuelle.

Aucun document administratif (carte d'identité, carte de sécurité sociale ou autre) n'est demandé.

Missions

Ce que font les CeGIDD

- Information, prévention
- Accès aux préservatifs
- Dépistage VIH et IST
- Traitement des IST
- Vaccination (hépatites A et B, Human Papillomavirus)
- Prise en charge en urgence après une exposition à risque viral (accident d'exposition sexuelle)
- Information sur la grossesse, prévention des grossesses non désirées, contraception
- Prévention des violences
- Orientation ou sur place selon les centres : dermatologie, sexologie, addictologie, PrEP (prophylaxie pré-exposition au VIH)
- Actions d'information et/ou de dépistage « hors les murs »

Ce que ne font pas les CeGIDD

Les entretiens relationnels de conseil conjugal et familial, les entretiens pré et post-IVG et la réalisation des IVG.

Professionnel.le.s

Equipe pluridisciplinaire composée de secrétaires, médecins, infirmières, psychologues, sexologues, addictologues, etc.

Publics

Les CeGIDD sont ouverts à tou.te.s, y compris les mineur.e.s sans accord parental, et aux personnes sans couverture sociale.

Les centres de planification ou d'éducation familiale (CPEF)/Protection Maternelle et Infantile (PMI)

Rôle

Les CPEF sont des lieux de consultation et d'écoute pour s'informer en toute confidentialité sur toute question liée à la sexualité, la contraception, la vie familiale ou de couple, les IST, l'IVG, etc.

Ils sont gratuits pour les mineur.e.s (qui souhaitent garder le secret sur leur vie intime sans autorisation de leurs parents) et pour les personnes sans couverture sociale.

Les CPEF proposent des consultations médicales, des entretiens relationnels et des actions de prévention individuelles et collectives.

Les CPEF dépendent des conseils départementaux et peuvent être selon les cas gérés directement par ces derniers ou par une municipalité, ou par un hôpital par voie de conventionnement.

Missions

Ce que font les CPEF

- Consultations médicales liées à la sexualité
- Consultations relatives à la maîtrise de la fécondité
 - o Délivrance gratuite de contraceptifs aux mineures désirant garder le secret et aux non-assurées sociaux
 - o Consultations médicales liées à la grossesse (test de grossesse, prescription de la contraception d'urgence, etc.)
 - o Entretiens préalables et postérieurs à une IVG
- Information sur les IST
- Action de prévention sur la vie affective et sexuelle : actions collectives de prévention et d'éducation, tout public, portant sur la vie affective et sexuelle en collaboration avec les structures demandeuses
- Entretiens relationnels de conseil conjugal et familial : entretiens individuels, de couples ou de famille sur la sexualité, les moyens de contraception, la préparation à la vie de couple et à la fonction parentale.
- Selon les CPEF, orientation ou réalisation sur place de l'IVG médicamenteuse ou chirurgicale

Ce que ne font pas les CPEF

Le dépistage sur place du VIH et des autres infections sexuellement transmissibles.

Professionnel.le.s

Equipe pluridisciplinaire composée de secrétaires, médecins, infirmières, conseillères conjugales et familiales et/ou sages-femmes.

Publics

Le CPEF est ouvert gratuitement et sans RDV. Il s'adresse tout particulièrement aux mineur.e.s désirant garder le secret sans autorisation parentale.

Le service de PMI est ouvert à tou.te.s jusqu'à 40 ans. Il s'adresse plus particulièrement aux personnes sans couverture sociale.

Le Planning familial/Espace Vie Affective Relationnelle et sexuelle (EVARS)

Rôle

Le Planning familial est un mouvement militant d'éducation populaire qui prend en compte toutes les sexualités, défend le droit à la contraception, à l'IVG et à l'éducation à la sexualité. Il dénonce et combat toutes formes de violences, de discriminations et lutte aussi contre les IST.

Le Planning familial est une association constituée de professionnel.le.s salarié.e.s et bénévoles.

Missions

Ce que font les antennes du Planning familial

- Actions de promotion de l'éducation à la sexualité
Animations collectives d'éducation à la sexualité auprès des jeunes (connaître son corps, relation à soi, relation à l'autre, ...)
- Mise en place d'actions pour lutter contre les discriminations et les différentes formes de violences
Actions pour l'accès aux droits et aux soins des travailleuses/eurs du sexe
- Entretiens individuels ou de couples
Entretiens relationnels de conseil conjugal à partir des questionnements des personnes reçues (sexualité, contraception, avortement, grossesse, VIH/IST, orientation sexuelle, transidentité, violences conjugales, mariages forcés, violences sexuelles, discriminations sexistes, homophobes, lesbophobes, ...)
- Animation de groupes de parole
- Accompagnement des demandes d'IVG et d'accouchements sous X
- Participation à la ligne régionale d'information : c'est une ligne d'information, d'écoute et d'orientation sur les questions de sexualité, la contraception et sur l'IVG : 0 800 08 1111
- Mise à disposition de préservatifs et possibilité de réaliser un test de grossesse
- Formation de professionnel.le.s (santé, social, éducation) sur les questions liées à l'écoute, les sexualités, l'égalité femmes/hommes

Ce que ne font pas les antennes du Planning familial

Les consultations médicales relatives à la maîtrise de la fécondité, la réalisation sur place de l'IVG et des tests de dépistage du VIH et des autres IST.

Professionnel.le.s

Conseillères conjugales et familiales, secrétaire et militant.e.s de formations diverses, mais formé.e.s pour pouvoir intervenir.

Publics

Les antennes du Planning familial sont ouvertes à toutes et tous.

E. AUTRES STRUCTURES AGISSANT EN MATIERE DE SANTE SEXUELLE

CAARUD : Centres d'Accueil et d'Accompagnement à la Réduction des risques pour Usagers de Drogues. Ils participent eux aussi au dépistage VIH, VHC, VHB. Ils ont dans leurs missions la distribution de matériel de réduction des risques.

CECOS : Centres d'Etudes et de Conservation des Œufs et du Sperme. Permettre à des couples ayant des problèmes de stérilité, des contre-indications à une grossesse obtenue avec leurs gamètes, de fonder une famille avec l'aide d'une procréation par don.

CIDFF : Centres d'Information sur les Droits des Femmes et des Familles. Ils ont pour mission d'informer le public - plus particulièrement les femmes -, et de développer des actions sur la lutte contre les discriminations, la citoyenneté et l'égalité des droits et des chances entre les femmes et les hommes. Ses deux secteurs d'intervention sont le secteur juridique, dont une partie est spécifiquement dédiée aux victimes de violences conjugales et le secteur professionnel.

CMS : Centres Municipaux de Santé. Ils ont été créés pour faciliter l'accès aux soins à tou.te.s et favoriser une médecine de proximité.

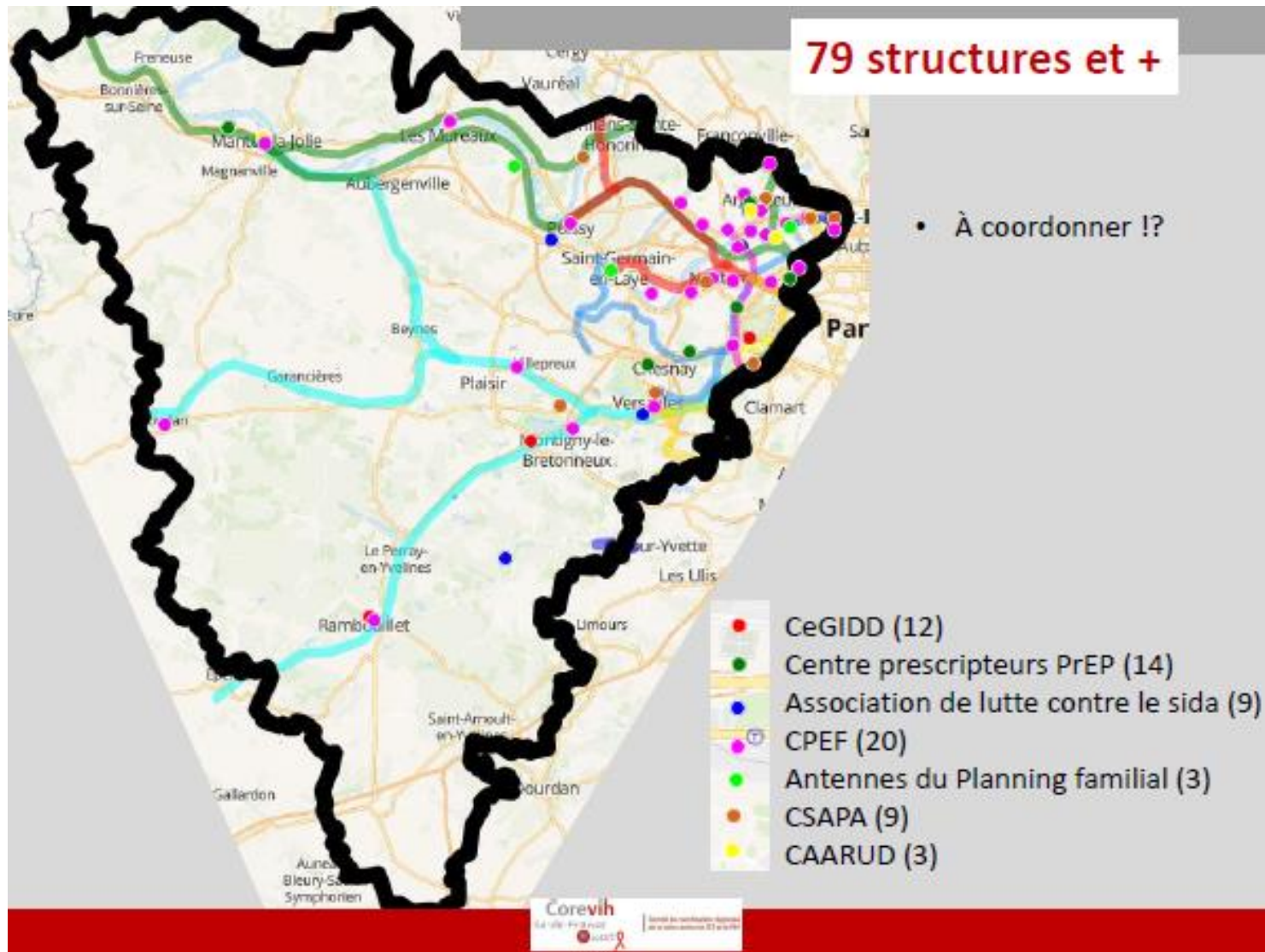
CRIAVS : Centres Ressources pour les Intervenants auprès des Auteurs de Violences Sexuelles. Ils ont pour mission générale d'améliorer la prévention, la compréhension, et la prise en charge des violences sexuelles sur les bases d'une réflexion éthique et pratique.

CSAPA : Centres de Soins, d'Accompagnement et de Prévention en Addictologie. Les CSAPA participent au dépistage de proximité par test rapide d'orientation diagnostique (TROD) dans une approche combinée du VIH, VHC, VHB. Ils peuvent prendre en charge le traitement de l'hépatite C. Par ailleurs, ils ont dans leur mission la prise en charge des addictions comportementales dont l'addiction sexuelle et la prise en charge des addictions liées aux nouveaux produits de synthèse en contexte sexuelle (chemsex).

PASS : Les permanences d'accès aux soins de santé. Les PASS sont des dispositifs de prise en charge médico-sociale pour les personnes en situation de précarité sociale. Il s'agit de leur faciliter l'accès au système de santé, et de les accompagner dans les démarches.

RSP : Réseaux en santé périnatalité. Ils ont dans leur missions de développer localement une prise en charge globale et continue de la grossesse (femme, couple, enfant) par l'intervention coordonnée des professionnels concernés (à l'hôpital et en ville).

F. CARTOGRAPHIE DES STRUCTURES AGISSANT EN MATIERE DE SANTE SEXUELLE



G. ANNUAIRES DU TERRITOIRE

Les CeGIDD

	Consultation sans RDV		Orientation possible
	Consultation sur RDV		Offre indisponible

	Nom du CeGIDD	Coordonnées	Téléphone	Horaires d'ouverture	Information VIH, hépatites virale, IST	Dépistage VIH, hépatites virales, IST	Vaccination VHB/VHA/HPV	Prise en charge après un AEV	Contraception	PrEP	Addictologie	Sexologie	Santé sexuelle	Psychologie	Dermatologie
78	CHI Meulan-les-Mureaux	Département de santé publique Centre Brigitte Gros 1 quai Albert 1er 78250 Meulan	01.30.22.42.36	Lundi : 15h-18h30 Mercredi : 9h-12h30/16h-19h30 Samedi : 9h30-13h											
	CH François Quesnay	2 boulevard Sully 78200 Mantes-la-Jolie	01.34.97.43.16	Vendredi : 9h-12h											

CPEF Houilles	21 rue Camille Pelletan 78800 Houilles		Lundi 13h30-18h		x	x	x	x	x	x	
CPEF Mantes-la-Jolie	Adospace 8 quarter avenue de la Division Leclerc 78200 Mantes-la-Jolie		Lundi, mercredi, jeudi 13h30-17h30 Mardi 8h30-12h30	x	x	x	x	x	x	x	M
CPEF Meulan	Centre Brigitte Gros 1 quai Albert 1er 78250 Meulan		Jeudi 9h-13h	x	x	x	x	x	x		
CPEF Montigny	4 place Charles de Gaulle 78180 Montigny-le- Bretonneux		Lundi, mardi, mercredi et jeudi 8h30-12h30/13h30-17h30 Vendredi 8h30-12h30/13h30-16h30	x	x	x	x	x	x	x	
CPEF Poissy	33 boulevard Gambetta 78300 Poissy		Lundi, mardi, mercredi et jeudi 8h30-12h30/13h30-17h30 Vendredi 8h30-12h30/13h30-16h30		x	x	x	x	x	x	
CPEF Rambouillet	38 bis rue Sadi Carnot 78120 Rambouillet		Lundi, mardi, jeudi 8h30-12h30/13h30-17h Mercredi 8h30-12h30 Vendredi 8h30-12h30/13h30-16h30	x	x	x	x	x	x	x	
CPEF hôpital St Germain-en-Laye	Hôpital de Saint-Germain-en-Laye 20 rue Armagis 78100 Saint Germain-en-Laye		Lundi 13h30-16h30 Mercredi 13h30-17h	x	x	x	x				
CPEF Sartrouville	1 avenue Maurice Berteaux 78500 Sartrouville		Lundi 9h-12h	x	x	x	x	x	x	x	
CPEF Versailles	3 bis impasse des Gendarmes 78000 Versailles		Lundi, mardi, mercredi et jeudi 8h30-12h30/13h30-17h30 Vendredi 8h30-12h30/13h30-16h30	x	x	x	x	x	x	x	
CPEF Vésinet	Hôpital 72 avenue de la Princesse 78110 Le Vésinet		Mercredi 14h-17h	x	x	x	x	x		x	

	CPEF Villeneuve-la-Garenne	54 avenue du Maréchal Leclerc 92390 Villeneuve-la- Garenne	0 806 00 00 92	Lundi 9h-12h Jeudi et vendredi 13h30-18h	x			x			x	
	CPEF Croix Rouge Villeneuve-la-Garenne	196 boulevard Gallieni 92390 Villeneuve-la- Garenne	01 41 21 41 26	Lundi, mardi, jeudi et vendredi 9h-12h30/14h-18h	x	x	x	x	x	x	x	
95	CPEF Salvador Allende Argenteuil	PMI 3 esplanade Salvador Allende 95100 Argenteuil	01 34 33 55 45	Du lundi au vendredi 9h- 12h/13h30-17h	x	x	x	x	x	x	x	
	CPEF Les Terrasses	1 place de la Commune de Paris 95100 Argenteuil	01 34 33 55 10	Du lundi au vendredi 9h- 12h30/14h-17h	x	x	x	x	x	x	x	
	CPEF Bezons	4 rue du Docteur Rouquès 95870 Bezons	01 34 33 55 61	Du lundi au vendredi 9h- 12h/13h30-17h	x	x	x	x			x	
	CPEF Sannois	46 boulevard Charles de Gaulle 95110 Sannois	01 34 11 18 88	Mercredi 9h-12h/14h-17h	x	x	x	x	x		x	M

Les antennes du Planning familial

Dpt	Structure	Adresse	N° tel	Horaires d'ouverture	Conseil conjugal et familial	Informations sur place	Interventions extérieures en milieu scolaire	Interventions extérieures hors milieu scolaire
78	Planning familial Les Mureaux	204 avenue Paul Raoult 78130 Les Mureaux	09 71 50 91 66	Lundi et mercredi 14h-18h	x	x	x	x
	Planning familial Aubergenville	Point Information Jeunesse 51 rue du Belvédère 78410 Aubergenville	09 71 50 91 66	1er mercredi du mois 14h-16h	x	x		
92	Planning familial Asnières-sur-Seine	6 avenue Jules Durand 92600 Asnières-sur-Seine	01 47 98 44 11	Mercredi 9h-16h Jeudi 10h-17h	x	x		x

Associations de lutte contre le VIH et les IST

Dpt	Association	Coordonnées	Descriptif
Yvelines (78)	Association Ville Hôpital (AVH) 78	Hôpital de Saint Germain en Laye - Pavillon Jacques Courtois 6 ^{ème} étage 20 rue Armagis - 78100 Saint-Germain-en-Laye Tél. : 01 39 04 01 82 Web : www.avh78.fr E-mail : avh78@wanadoo.fr	Association de prise en charge sanitaire et sociale des PvVIH et/ou les hépatites et de prévention des prises de risque sexuel Association habilitée à réaliser des TROD
	Association Info-Soins SEAY	18, rue Albert Joly - 78000 Versailles Tél. 01 39 50 05 95 E-mail : infosoins@seay.fr	Association d'accueil des personnes touchées par le VIH et/ou souffrant d'autres pathologies chroniques invalidantes en situation de rupture sociale, familiale et psychologique
	Association Osiris	Hôpital de POISSY CCP Poissy 2 ^{ème} étage 10 rue du champ-Gaillard - 78300 Poissy Tél. 01 39 27 53 32 E-mail : res_osiris@yahoo.fr	<ul style="list-style-type: none"> - Accueil, Soutien et Orientation personnalisés des PVVIH et leur entourage. - Action, prévention, information & formation sur le VIH, IST et la sexualité dans les lycées, les entreprises, les professionnels de santé... - Accompagnement Médico-Psycho-Social des PVVIH et leur entourage. - Lutte contre la stigmatisation et l'ostracisme liés au VIH - Association habilitée à réaliser des TROD
	HF Prévention	2 impasse Louis Chevrel 78190 Trappes - Tél. 09.53.84.98.33 Web : www.facebook.com/hfprevention.com	Promotion de la santé et réduction des risques liés aux IST - Infections Sexuellement Transmissibles - dont le VIH Association habilitée à réaliser des TROD
	Association Marie-Madeleine	Centre Frédéric Ozanam - 24 Ter rue du Mal Joffre - 78000 Versailles Tél. 06.67.77.62.40 / 09.72.13.37.65 Web : www.marie-madeleine.asso.fr	Prise en charge participative et actions de promotion de la santé à destination des femmes vivant avec le VIH/VHB/VHC et/ou ayant subi des violences originaires d'Afrique subsaharienne
Hauts-de-seine (92)	Aides – Lieu de mobilisation Hauts-de-Seine Nord	55, rue volant 92000 - Nanterre Tél. : 01 47 21 89 58 Web : www.aides.org E-mail : nanterre@aides.org	<ul style="list-style-type: none"> - Information, prévention, orientation et soutien des personnes vivant avec le VIH et/ou une Hépatite - Distribution du matériel de prévention (Documentation, préservatifs externes, internes, gels, autotests, kits +, kits crack) - Test de dépistage à résultat rapide du VIH et du VHC - Association habilitée à réaliser des TROD
	Kehassakida	549 rue Gabriel Péri - 92700 Colombes Tél. : 06.58.13.67.71 Web : www.kehassakida.org www.facebook.com/kehassakida.com	Lutte contre l'isolement et la précarité des personnes atteintes par le VIH/SIDA. Aide à la réinsertion
	Sida paroles des Hauts de Seine - Gang du lapin vert	10 rue Victor Hugo - 92700 Colombes Tél. : 01 47 86 08 90 Web : sidaparoles@wanadoo.fr E-mail : gangdulapinvert@hotmail.fr	Education à la santé, prévention et réduction des risques

**Aides - Lieu de mobilisation et
CAARUD Val d'Oise**

122, avenue Jean-Jaurès - 95100 Argenteuil
Tél. : 01 39 80 34 34 / 06 80 02 11 78 / 06 34 03
34 91
Web : www.aides.org
E-mail : argenteuil@aides.org

- Information, prévention, orientation et soutien des personnes vivant avec le VIH et/ou une Hépatite
- Distribution du matériel de prévention (Documentation, préservatifs externes, internes, gels, autotests, kits +, kits crack)
- Test de dépistage à résultat rapide du VIH et du VHC
- CAARUD : matériel CPP, AERLI (accompagnement et éducation aux risques liés à l'injection), douche, machine à laver, séchoir
- Association habilitée à réaliser des TROD

H. GLOSSAIRE

AEV : Accident d'Exposition au risque Viral

ARS : Agence Régionale de la Santé

CAARUD : Centre d'Accueil et d'Accompagnement à la Réduction des risques pour Usagers de Drogues

CeGIDD : Centre Gratuit d'Information, de Dépistage et de Diagnostic du VIH et des autres IST

CDDS : Centre Départemental de Dépistage et de Soins

CH : Centre Hospitalier

CHU : Centre Hospitalier Universitaire

CMS : Centre Municipal de Santé

CPEF : Centre de Planification et d'Education Familiale

CSAPA : Centres de Soins, d'Accompagnement et de Prévention en Addictologie

HPV : Human Papilloma Virus

IST : Infection Sexuelle Transmissible

IVG : Interruption Volontaire de Grossesse

PASS : Permanence d'Accès aux Soins de Santé

PMI : Protection Maternelle et Infantile

PrEP : Prophylaxie Pré-ExPosition

TROD : Test Rapide d'Orientation Diagnostique

UMJ : Unité Médico-Judiciaire

VHA : Virus de l'Hépatite A

VHB : Virus de l'Hépatite B

VIH : Virus de l'Immunodéficience Humaine