



**Suivi de l'utilisation de Truvada® ou génériques
pour une prophylaxie pré-exposition (PrEP) au VIH
à partir des données du Système National des Données de
Santé (SNDS)**

Actualisation des données jusqu'au 30 Juin 2024

29 novembre 2024

Sophie BILLIOTI de GAGE, David DESPLAS, Rosemary DRAY-SPIRA
EPI-PHARE – Groupement d'Intérêt Scientifique (GIS) ANSM-CNAM
www.epi-phare.fr

Contact : Rosemary Dray-Spira rosemary.dray-spira@ansm.sante.fr



Table des matières

| | |
|--|-----------|
| 1. Introduction | 3 |
| 2. Population et méthode..... | 4 |
| 2.1. Source de données..... | 4 |
| 2.2. Population d'étude | 5 |
| 2.2.1. Identification des utilisateurs de Truvada® ou génériques pour une PrEP..... | 5 |
| 2.2.2. Utilisateur.trice.s en initiation et en renouvellement..... | 6 |
| 2.2.3. Prescription en ville (hors CeGIDD), à l'hôpital ou en CeGIDD..... | 6 |
| 2.3. Indicateurs présentés..... | 6 |
| 2.3.1. Nombre d'utilisateur.trice.s de PrEP entre le 1 ^{er} janvier 2016 et le 30 juin 2024 | 6 |
| 2.3.2. Caractéristiques sociodémographiques des utilisateur.trice.s de PrEP | 7 |
| 2.3.3. Caractéristiques de l'utilisation de la PrEP..... | 7 |
| 3. Résultats | 9 |
| 3.1. Utilisation de la PrEP entre le 1^{er} janvier 2016 et le 30 juin 2024 | 9 |
| 3.1.1. Nombre d'initiateur.trice.s sur l'ensemble de la période | 9 |
| 3.1.2. Nombre semestriel d'utilisateur.trice.s en initiation ou en renouvellement | 15 |
| 3.2. Caractéristiques sociodémographiques des utilisateur.trice.s à l'initiation de la PrEP | 16 |
| 3.2.1. Ensemble des utilisateurs..... | 16 |
| 3.2.2. Selon l'origine de la primo-prescription (depuis le deuxième semestre 2021) | 16 |
| 3.3. Caractéristiques de l'utilisation de la PrEP | 19 |
| 3.3.1. Modalités d'utilisation de la PrEP | 19 |
| 3.3.2. Caractéristiques des prescripteurs de PrEP | 21 |
| 3.3.3. Contrôle de la fonction rénale à la mise sous PrEP | 23 |
| 4. Synthèse et conclusion | 24 |
| ANNEXE 1. Données par département et par région | 25 |
| ANNEXE 2. Informations sur les prescripteurs..... | 41 |
| ANNEXE MÉTHODOLOGIQUE..... | 43 |

1. Introduction

En France, depuis le 1^{er} janvier 2016 le Truvada® et ses génériques (association d'antirétroviraux à base de ténofovir disoproxil fumarate et d'emtricitabine, TDF/FTC) sont pris en charge à 100% par l'Assurance Maladie dans la prophylaxie pré-exposition (PrEP) orale au VIH-1 chez les adultes et adolescents à haut risque d'acquisition du VIH-1¹ (initialement dans le cadre d'une recommandation temporaire d'utilisation, RTU, puis de l'extension d'autorisation de mise sur le marché, AMM, de la spécialité effective depuis le 1^{er} Mars 2017).

Depuis septembre 2023, un autre antirétroviral, le cabotégavir d'action prolongé (CAB-LP), a obtenu une AMM européenne pour la PrEP injectable.

La PrEP par TDF/FTC est le traitement de première intention. La PrEP par CAB-LP par voie intramusculaire tous les 2 mois constitue une offre complémentaire de prévention indiquée en seconde intention pour pallier les limites d'utilisation de la PrEP par TDF/FTC, notamment chez les individus ayant une contre-indication ou une observance compromise à la PrEP orale.² Toutefois la PrEP par CAB-LP n'est pas encore disponible en France. Ce rapport porte donc exclusivement sur la PrEP par TDF/FTC.

Modalités de prescription de la PrEP

Initialement la première prescription devait être instaurée par un médecin expérimenté dans la prise en charge du VIH exerçant à l'hôpital (depuis le début de la RTU) ou dans un Centre Gratuit d'Information, de Dépistage et de Diagnostic des infections par les virus de l'immunodéficience humaine, des hépatites virales et des infections sexuellement transmissibles - CeGIDD (depuis juin 2016). Elle pouvait ensuite être renouvelée par tout médecin, en ville ou à l'hôpital, mais devait impérativement être renouvelée chaque année par un médecin expérimenté exerçant à l'hôpital ou en CeGIDD. Depuis le 1^{er} juin 2021, l'initiation du traitement a été élargie à tous les prescripteurs, notamment les médecins généralistes.

A l'occasion de la prescription initiale et du suivi trimestriel obligatoire sont notamment contrôlés le statut vis-à-vis du VIH et des autres infections sexuellement transmissibles et l'existence éventuelle d'une grossesse. Le Truvada® ou ses génériques peuvent exposer à des effets indésirables, notamment une insuffisance rénale. Il est donc recommandé de vérifier la fonction rénale avant et pendant le traitement. De plus l'association avec d'autres médicaments ayant une toxicité rénale, comme les anti-inflammatoires non stéroïdiens, est déconseillée.

Schéma d'administration de la PrEP

Deux schémas d'administration de la PrEP ont fait la preuve de leur efficacité : un schéma avec prise en continu (1 comprimé par jour par voie orale) et un schéma avec prise intermittente, dit également « discontinu » ou « à la demande », dépendant de l'activité sexuelle (2 comprimés entre 24 et 2 heures précédant le premier rapport sexuel, puis 1 comprimé toutes les 24 heures pendant la période d'activité sexuelle y compris le dernier rapport sexuel et enfin un dernier comprimé 24 heures plus tard).

Seul le schéma d'administration en continu dispose d'une AMM en Europe.

¹ Une PrEP, par TDF/FTC en 1^{ère} intention, est fortement recommandée notamment chez les hommes ayant des rapports sexuels avec les hommes (HSH) et personnes transgenres ayant plusieurs partenaires ayant des relations anales non protégées par le préservatif, passées ou présentes ; chez les partenaires séronégatifs de personnes vivant avec le VIH dans l'attente que leur charge virale soit indétectable (en cas de relations sexuelles non protégées par préservatif) ; chez les personnes s'injectant des drogues intraveineuses avec échange de matériel d'injection.

² Haute Autorité de Santé (HAS). Recommandation – Traitement préventif pré-exposition de l'infection par le VIH. Juillet 2024.
https://www.has-sante.fr/jcms/p_3536524/fr/traitement-preventif-pre-exposition-de-l-infection-par-le-vih

Suivi de l'utilisation de la PrEP

Un suivi annuel de l'évolution de l'exposition des personnes traitées par Truvada® ou ses génériques pour une PrEP au VIH à partir des bases de données médico-administratives françaises a été mis en place par l'ANSM puis par le Groupement d'Intérêt Scientifique EPI-PHARE (GIS ANSM-CNAM) depuis le début de la prise en charge de Truvada® et de ses génériques dans le cadre de la PrEP au VIH. Au 30 juin 2023, environ 85 000 personnes avaient initié une PrEP par Truvada® ou génériques en France.³

Le présent rapport fournit une actualisation de ce suivi jusqu'au 30 juin 2024. Il s'agit de fournir des informations actualisées sur l'évolution de l'utilisation de la PrEP en France, sur les caractéristiques sociodémographiques des utilisateurs de PrEP et les caractéristiques de son utilisation au cours de la période récente. De plus, des informations nouvelles ont été incluses afin de caractériser l'utilisation de la PrEP selon que celle-ci est prescrite en ville ou dans une structure hospitalière ou CeGIDD.

2. Population et méthode

2.1. Source de données

Le Système National des Données de Santé (SNDS) a été utilisé afin d'identifier et décrire les personnes traitées par Truvada® ou ses génériques pour une PrEP au VIH. Le SNDS contient les données individualisées et anonymes de l'ensemble des remboursements des dépenses de santé de plus de 99% des résidents du territoire français. En effet, l'ensemble des données de soins de ville et des établissements de santé privés (appelées données de consommation inter-régimes, DCIR) et des données des séjours hospitaliers du programme de médicalisation des systèmes d'information (PMSI) sont restituées et chaînées dans le SNDS.

- *Données de consommation inter-régime (DCIR)*

Le DCIR contient les données individuelles sur tous les remboursements de soins effectués en ville et en établissements de santé privés à l'échelle nationale. Ces informations enregistrées sont à la fois administratives et médicales.

Les données administratives sont principalement :

- Les données sociodémographiques : âge, sexe, affiliation à la complémentaire santé solidaire (CSS, qui remplace la couverture maladie universelle complémentaire (CMU-C) depuis 2019),⁴ affiliation à l'aide médicale d'état (AME), commune de résidence ;
- Les informations sur l'organisme d'affiliation du bénéficiaire.

Les informations médicales portent sur :

- Les consultations médicales en ambulatoire (l'information sur la spécialité du médecin consulté n'est disponible que pour les médecins exerçant en libéral) ;
- Les actes médicaux effectués en libéral (codés selon la classification commune des actes médicaux (CCAM)) ;
- Les actes biologiques réalisés hors secteur hospitalier (codés selon la nomenclature des actes de biologie médicale (NABM)) ;
- Les médicaments délivrés (identifiés à partir du code club inter-pharmaceutique (CIP) et de la classification anatomique, thérapeutique et chimique (ATC)) ;

³ <https://www.epi-phare.fr/rapports-detudes-et-publications/prep-vih-2023/>

⁴ Depuis le 1^{er} Novembre 2019, la CMU-C (couverture maladie universelle complémentaire) et l'ACS (aide pour une complémentaire santé) ont fusionné pour constituer la CSS (complémentaire santé solidaire).

- Les pathologies chroniques donnant lieu à une affection de longue durée (ALD), dont le motif d'exonération est codé selon la classification internationale de maladies version 10 (CIM-10).

- *Données du programme de médicalisation des systèmes d'information (PMSI)*

Depuis 2006, les données d'hospitalisation du PMSI champ médecine-chirurgie-obstétrique (MCO) collectées par l'Agence Technique de l'Information sur l'Hospitalisation (ATIH) sont chaînées et intégrées en routine à celles du SNDS. Le PMSI-MCO renseigne sur tous les séjours hospitaliers (établissements privés ou publics) des bénéficiaires (résumé de sortie anonyme, RSA) et apporte donc des informations médicales supplémentaires, dont notamment :

- Le motif d'hospitalisation. Il est renseigné par le diagnostic principal (DP) ou le diagnostic relié (DR) du séjour, qui sont codés à partir de la CIM-10 ;
- Les actes médicaux (codés en CCAM) réalisés au cours du séjour ;
- Les comorbidités ayant conduit à des soins au cours du séjour (diagnostics associés significatifs, DA) ou autres DP issus des résumés d'unités médicales (si plus de une au cours du séjour) ;
- Les médicaments et dispositifs implantables coûteux en sus du groupe homogène de séjour (GHS).

2.2. Population d'étude

Les utilisateurs de Truvada® ou génériques dans le cadre de la PrEP ont été identifiés à partir des données du SNDS en appliquant les critères décrits ci-dessous.

2.2.1. Identification des utilisateurs de Truvada® ou génériques pour une PrEP

L'ensemble des personnes de 15 ans et plus ayant eu au moins un remboursement d'une boîte de Truvada® ou génériques (code ATC J05AR03, voir codes CIP correspondants en annexe méthodologique, Tableau M-1) seul, c'est-à-dire non associé à d'autres antirétroviraux (voir codes ATC des autres antirétroviraux en annexe méthodologique, Tableau M-2) entre le 1^{er} janvier 2016 et le 30 juin 2024 ont été prises en compte.

Parmi elles, ont été considérés comme utilisateur.trice.s de Truvada® ou génériques pour une PrEP les personnes qui n'avaient reçu aucun remboursement de Truvada® ou génériques seul entre le 1^{er} janvier 2015 et le 1^{er} janvier 2016 et qui n'étaient pas infectées par le VIH à l'initiation de Truvada® ou génériques seul. L'existence d'une infection par le VIH à l'initiation de Truvada® ou génériques seul a été identifiée par la présence d'au moins un des critères suivants :

- Une ALD pour une infection par le VIH en cours à la date du premier remboursement de Truvada® ou génériques seul (voir codes CIM-10 correspondants en annexe méthodologique, Tableau M-3) ;
- Au moins une hospitalisation en médecine-chirurgie-obstétrique (MCO) avec un code diagnostic (diagnostic principal-DP, diagnostic relié-DR) ou un code de la classification en groupes homogènes de malades (GHM) correspondant à une infection par le VIH dans les 5 années précédant le premier remboursement de Truvada® ou génériques seul (voir en annexe méthodologique les codes CIM-10 correspondants, Tableau M-3 et les codes GHM correspondants, Tableau M-4) ;
- Au moins une hospitalisation en MCO pour tout autre motif avec un code diagnostic VIH/SIDA comme complication ou morbidité associée (diagnostic associé-DA, ou DP ou DR d'un des Résumés d'Unité Médicale-RUM) correspondant à une infection par le VIH dans l'année précédant le premier remboursement de Truvada® ou génériques seul (voir codes CIM-10 correspondants en annexe méthodologique, Tableau M-3) ;
- Au moins un remboursement pour un acte de biologie médicale spécifique au suivi de l'infection VIH dans l'année précédant la date du premier remboursement de Truvada® ou génériques seul

(voir codes NABM correspondants en annexe méthodologique, Tableau M-5 à l'exception du code 4122) ;

- Au moins trois remboursements pour un acte de biologie médicale codé 4122 dans la classification NABM « *mesure de la charge virale VIH-1 (ARN VIH-1 plasmatique)* » (voir annexe méthodologique, Tableau M-5) ;
- Remboursements d'un antirétroviral utilisé dans le traitement du VIH/SIDA à l'exception du Truvada[®], du Viread[®], de l'Emtriva[®] et leurs génériques (voir codes ATC des antirétroviraux considérés en annexe méthodologique, Tableau M-2) délivré en ville ou à l'hôpital au cours de la période comprise entre l'année précédant et le mois suivant la date du premier remboursement de Truvada[®] ou génériques seul :
 - à trois dates différentes (lorsque toutes les spécialités remboursées au cours de ces 3 dates correspondent à des conditionnements pour un mois de traitement) ;
 - à deux dates différentes (lorsqu'au moins une des spécialités remboursées au cours d'au moins une de ces dates correspond à un conditionnement pour 3 mois de traitement).

2.2.2. Utilisateur.trice.s en initiation et en renouvellement

Parmi les personnes identifiées comme utilisateur.trice.s de Truvada[®] ou génériques pour une PrEP, la date d'initiation de la PrEP retenue correspond à la date du premier remboursement de Truvada[®] ou génériques seul entre le 1^{er} janvier 2016 et le 30 juin 2024.

Pour chaque semestre entre le 1^{er} juillet 2016 et le 30 juin 2024, les utilisateur.trice.s de Truvada[®] ou génériques pour une PrEP ont été considéré.e.s soit comme utilisateur.trice.s de PrEP en renouvellement s'il.elle.s avaient déjà été identifié.e.s comme ayant initié la PrEP lors d'un semestre précédent, soit comme utilisateur.trice.s de PrEP en initiation sinon.

2.2.3. Prescription en ville (hors CeGIDD), à l'hôpital ou en CeGIDD

L'origine des prescriptions de PrEP (i) en ville (hors CeGIDD) ou (ii) à l'hôpital ou en CeGIDD a été établie pour l'ensemble des prescriptions de PrEP à partir du 1^{er} Juillet 2021. Pour chaque délivrance de médicament donnant lieu à un remboursement, une information sur le prescripteur (identifiant crypté s'il s'agit d'un prescripteur libéral, numéro FINESS de l'établissement s'il s'agit d'un prescripteur salarié) est disponible dans le SNDS. L'origine de la prescription a été identifiée sur la base des renseignements disponibles associés à l'identifiant crypté du professionnel de santé ou au numéro FINESS de l'établissement enregistré lors de la délivrance de la PrEP.

2.3. Indicateurs présentés

2.3.1. Nombre d'utilisateur.trice.s de PrEP entre le 1^{er} janvier 2016 et le 30 juin 2024

Pour la période du 1^{er} janvier 2016 au 30 juin 2024, ont été estimés :

- Le nombre d'initiateur.trice.s de la PrEP, par mois
- Le nombre total d'utilisateur.trice.s de PrEP par semestre, incluant pour chaque semestre l'ensemble des personnes en initiation et en renouvellement.

Le nombre d'utilisateurs par semestre a été décliné par régions et départements. Pour la région Île-de-France une distinction a été faite entre Paris, les départements appartenant à la petite couronne (92-Hauts-de-Seine, 93-Seine-Saint-Denis, 94-Val-de-Marne) et ceux appartenant à la grande couronne (77-Seine-et-Marne, 78-Yvelines, 91-Essonne, 95-Val-d'Oise).

Pour la période du 1^{er} juillet 2021 au 30 juin 2024, le nombre d'initiateur.trice.s de la PrEP a été estimé selon l'origine de la primo-prescription (ville / hôpital ou CeGIDD), par semestre.

Par souci de respect de la confidentialité, les effectifs exacts lorsqu'ils étaient non nuls, n'ont pas été présentés s'ils atteignaient moins de 10 individus.

2.3.2. Caractéristiques sociodémographiques des utilisateur.trice.s de PrEP

La description des utilisateur.trice.s au moment de l'initiation de la PrEP a porté sur les caractéristiques sociodémographiques suivantes :

- Âge
- Sexe
- Couverture par la complémentaire santé solidaire (CSS) ou par l'aide médicale d'état (AME)
- Taille de l'unité urbaine de la commune de résidence
- Niveau d'accessibilité potentielle localisée (APL) aux médecins généralistes exerçant en ville (en cabinet privé ou centre de santé), exprimé en nombre de consultations/visites en médecine générale accessibles par habitant standardisé et par an.⁵

Les caractéristiques sociodémographiques ont été décrites par années entre 2016 et 2023 et pour le premier semestre 2024. Ces caractéristiques ont également été déclinées selon l'origine de la primo-prescription, par semestre entre le 1^{er} juillet 2021 et le 30 juin 2024.

2.3.3. Caractéristiques de l'utilisation de la PrEP

2.3.3.1. Modalités d'utilisation de la PrEP

Les indicateurs suivants ont été utilisés pour décrire les modalités d'utilisation de la PrEP après l'initiation :

- Taux de maintien de la PrEP d'un semestre à l'autre, défini par la proportion d'utilisateur.trice.s ayant poursuivi la PrEP au cours de chaque semestre rapportée à l'ensemble des personnes qui avaient eu recours à la PrEP au semestre précédent
- Nombre de délivrances de PrEP dans les 6 mois suivant l'initiation :
 - par année d'initiation parmi les utilisateur.trice.s ayant initié la PrEP entre le 1^{er} janvier 2016 et le 31 décembre 2023⁶
 - selon l'origine de la primo-prescription, par semestre d'initiation parmi les utilisateur.trice.s ayant initié la PrEP entre le 1^{er} juillet 2021 et le 31 décembre 2023.

2.3.3.2. Caractéristiques des prescripteurs de PrEP

Pour chaque délivrance d'initiation et chaque délivrance de renouvellement de PrEP entre le 1^{er} Juillet 2021 et le 30 Juin 2024, l'ensemble des caractéristiques suivantes du prescripteur ont été détaillées par semestre :

- Origine de la prescription : (i) en ville ; (ii) à l'hôpital ou en CeGIDD

⁵ <https://drees.solidarites-sante.gouv.fr/sources-outils-et-enquetes/lindicateur-daccessibilite-potentielle-localisee-apl>

Calculé à l'échelle communale, cet indicateur permet de mesurer l'adéquation spatiale entre l'offre et la demande de soins des communes environnantes. Il tient compte du niveau d'activité des professionnels en exercice ainsi que de la structure par âge de la population de chaque commune qui influence les besoins de soins. D'après une étude de la Drees (Direction de la recherche, des études, de l'évaluation et des statistiques), en 2015 le niveau moyen d'APL en France était de 4,1 consultations de médecine générale par an et par habitant (<https://drees.solidarites-sante.gouv.fr/sites/default/files/er1144.pdf>).

⁶ Les données disponibles au moment de la rédaction de ce rapport ne permettaient pas d'avoir un recul de 6 mois après l'initiation de la PrEP pour les utilisateur.trice.s ayant initié au-delà du 31 décembre 2023.

- Pour les prescripteurs en ville, le mode d'exercice : salarié ou libéral
- Pour les prescripteurs libéraux exerçant en ville : spécialité (information non disponible pour les prescripteurs salariés).

2.3.3.3. Contrôle de la fonction rénale à la mise sous PrEP

Le contrôle de la fonction rénale a été identifié par les actes de biologie médicale spécifiques sur la période comprise entre les 2 mois précédant et le mois suivant la date d'initiation de la PrEP (Voir codes NABM utilisés en annexe méthodologique, Tableau M-6) :

- par années et pour le premier semestre 2024 chez les initiateur.trice.s de PrEP entre le 1^{er} janvier 2016 et le 30 juin 2024
- selon l'origine de la primo-prescription, par semestre entre le 1^{er} juillet 2021 et le 30 juin 2024.

3. Résultats

3.1. Utilisation de la PrEP entre le 1^{er} janvier 2016 et le 30 juin 2024

3.1.1. Nombre d'initiateur.trice.s sur l'ensemble de la période

3.1.1.1. Ensemble des utilisateurs

Au 30 juin 2024, un total de 103 407 personnes avaient initié une PrEP par Truvada® ou génériques en France. Cela représente 18 479 initiateur.trice.s de plus qu'au 30 juin 2023. En moyenne, 1 540 personnes ont initié la PrEP chaque mois entre juillet 2023 et juin 2024 (Figure I et Tableau 1).

Au cours de la dernière année, le nombre de nouveaux.velles initiateur.trice.s a été inférieur à celui de l'année précédente (18 479 contre 20 075 initiations de PrEP entre le 1^{er} juillet 2022 et le 30 juin 2023, soit un nombre en baisse de 8%). Cette baisse a concerné la majorité des régions françaises, notamment l'Île-de-France (-13%) avec une diminution particulièrement marquée à Paris (-22%), les Hauts-de-France (-16%), le Centre-Val de Loire (-10%), l'Auvergne-Rhône-Alpes (-9%), les Pays de la Loire (-8%), la région PACA (-7%), et la région Grand Est (-6%) (Tableau 2).

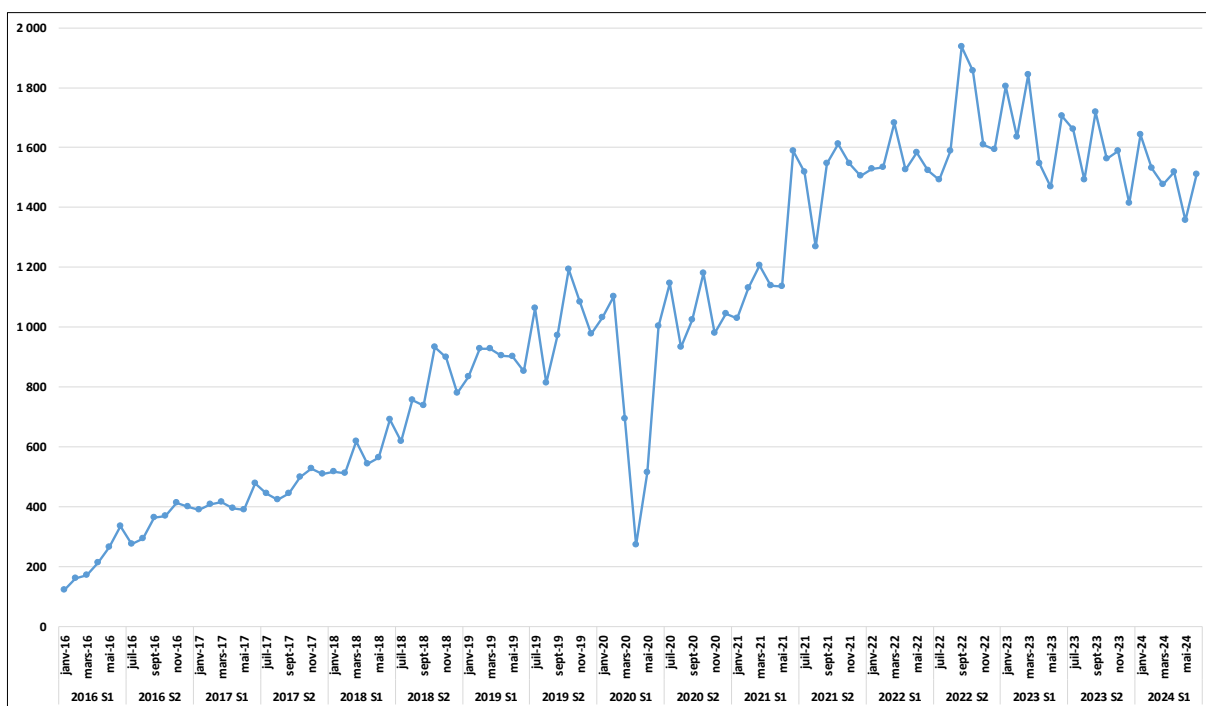


FIGURE I : Nombre de personnes ayant initié un traitement par Truvada® ou génériques pour une PrEP entre le 1^{er} janvier 2016 et le 30 juin 2024, par mois

TABLEAU 1. Nombre de personnes ayant initié un traitement par Truvada® ou génériques pour une PrEP chaque semestre entre le 1^{er} janvier 2016 et le 30 juin 2024

| | Nombre d'initiateurs par semestre | Nombre d'initiateurs cumulé |
|---------|--------------------------------------|--------------------------------|
| 2016 S1 | 1 269 | 1 269 |
| 2016 S2 | 2 114 | 3 383 |
| 2017 S1 | 2 475 | 5 858 |
| 2017 S2 | 2 851 | 8 709 |
| 2018 S1 | 3 448 | 12 157 |
| 2018 S2 | 4 724 | 16 881 |
| 2019 S1 | 5 345 | 22 226 |
| 2019 S2 | 6 103 | 28 329 |
| 2020 S1 | 4 616 | 32 945 |
| 2020 S2 | 6 307 | 39 252 |
| 2021 S1 | 7 228 | 46 480 |
| 2021 S2 | 8 994 | 55 474 |
| 2022 S1 | 9 379 | 64 853 |
| 2022 S2 | 10 073 | 74 926 |
| 2023 S1 | 10 002 | 84 928 |
| 2023 S2 | 9 438 | 94 366 |
| 2024 S1 | 9 041 | 103 407 |

TABLEAU 2. Évolution du nombre de personnes ayant initié un traitement par Truvada® ou génériques pour une PrEP au cours de la dernière année (juillet 2023 à juin 2024) par rapport à l'année précédente (juillet 2022 à juin 2023), selon la région de résidence

| | Nombre d'initiations | | Évolution du nombre d'initiations |
|----------------------------|-----------------------------|-----------------------------|---|
| | Juillet 2023 à juin 2024 | Juillet 2022 à juin 2023 | |
| TOTAL FRANCE | 18 479 | 20 075 | -1 596 (-8%) |
| Auvergne-Rhône-Alpes | 2 086 | 2 293 | -207 (-9%) |
| Bourgogne-Franche-Comté | 488 | 448 | +40 (+9%) |
| Bretagne | 745 | 733 | +12 (+2%) |
| Centre-Val de Loire | 533 | 594 | -61 (-10%) |
| Corse | 38 | 32 | +6 (+19%) |
| Grand Est | 888 | 949 | -61 (-6%) |
| Hauts-de-France | 1 095 | 1 303 | -208 (-16%) |
| Île-de-France | 6 303 | 7 265 | -962 (-13%) |
| <i>Paris</i> | 2 971 | 3 803 | -832 (-22%) |
| <i>Petite couronne</i> | 2 043 | 2 156 | -113 (-5%) |
| <i>Grande couronne</i> | 1 289 | 1 306 | -17 (-1%) |
| Normandie | 590 | 559 | +31 (+6%) |
| Nouvelle-Aquitaine | 1 306 | 1 329 | -23 (-2%) |
| Occitanie | 1 740 | 1 759 | -19 (-1%) |
| Pays de la Loire | 814 | 885 | -71 (-8%) |
| Provence-Alpes-Côte d'Azur | 1 426 | 1 530 | -104 (-7%) |
| DROM-COM | 425 | 393 | +32 (+8%) |

Parmi l'ensemble des personnes ayant initié une PrEP par Truvada® ou génériques entre janvier 2016 et fin juin 2024, 41 238 (40%) résidaient en Île-de-France, dont 22 655 (22%) à Paris, 12 227 (12%) dans un département de la petite couronne et 6 356 (6%) dans un département de la grande couronne. Onze pourcents résidaient en Auvergne-Rhône-Alpes, 9% en Provence-Alpes-Côte d'Azur (PACA) et 9% en Occitanie. Poursuivant les tendances des années précédentes, la part des initiateur.trice.s résidant à Paris et en PACA a continué à diminuer au cours de la dernière année, au profit d'autres régions métropolitaines - notamment Auvergne-Rhône-Alpes, Grand Est, Hauts-de-France, Normandie, Pays de la Loire - et de la grande couronne parisienne. La part des initiateur.trice.s résidant dans la petite couronne parisienne s'est stabilisée autour de 11% au cours de la dernière année alors qu'elle était en diminution les années précédentes. La part des initiateur.trice.s résidant dans les DROM a atteint 2,4% au premier semestre 2024, poursuivant la légère hausse observée depuis 2022 (Tableau 3).

Le détail du nombre annuel de personnes ayant initié une PrEP par Truvada® ou génériques entre janvier 2016 et juin 2024 par département de résidence est présenté en Annexe 1 (Tableau A-1).

TABLEAU 3. Nombre de personnes ayant initié un traitement par Truvada® ou génériques pour une PrEP entre le 1^{er} janvier 2016 et le 30 juin 2024 selon la région de résidence, globalement et par année

| Région de résidence | TOTAL N=103 407 (%) | PAR PÉRIODE | | | | | | | | |
|----------------------------|------------------------|---------------------|---------------------|---------------------|----------------------|----------------------|----------------------|----------------------|----------------------|------------------------|
| | | 2016 N=3 383 (%) | 2017 N=5 326 (%) | 2018 N=8 172 (%) | 2019 N=11 448 (%) | 2020 N=10 923 (%) | 2021 N=16 222 (%) | 2022 N=19 452 (%) | 2023 N=19 440 (%) | 2024 S1 N=9 041 (%) |
| Auvergne-Rhône-Alpes | 11 038 (10,7) | 330 (9,8) | 490 (9,2) | 744 (9,1) | 1 193 (10,4) | 1 101 (10,1) | 1 770 (10,9) | 2 159 (11,1) | 2 240 (11,5) | 1 011 (11,2) |
| Bourgogne-Franche-Comté | 2 208 (2,1) | 38 (1,1) | 90 (1,7) | 142 (1,7) | 251 (2,2) | 208 (1,9) | 340 (2,1) | 446 (2,3) | 474 (2,4) | 219 (2,4) |
| Bretagne | 3 444 (3,3) | 60 (1,8) | 130 (2,4) | 242 (3,0) | 339 (3,0) | 306 (2,8) | 547 (3,4) | 722 (3,7) | 740 (3,8) | 358 (4,0) |
| Centre-Val de Loire | 2 912 (2,8) | 54 (1,6) | 117 (2,2) | 201 (2,5) | 288 (2,5) | 391 (3,6) | 460 (2,8) | 581 (3,0) | 558 (2,9) | 262 (2,9) |
| Corse | 152 (0,2) | <10 | 10 (0,2) | <10 | 13 (0,1) | 13 (0,1) | 28 (0,2) | 27 (0,1) | 28 (0,1) | 26 (0,3) |
| Grand Est | 4 420 (4,3) | 98 (2,9) | 173 (3,3) | 299 (3,7) | 492 (4,3) | 432 (4,0) | 682 (4,2) | 862 (4,4) | 929 (4,8) | 453 (5,0) |
| Hauts-de-France | 5 713 (5,5) | 129 (3,8) | 245 (4,6) | 396 (4,9) | 579 (5,1) | 525 (4,8) | 892 (5,5) | 1 207 (6,2) | 1 201 (6,2) | 539 (6,0) |
| Île-de-France | 41 238 (39,9) | 1 716 (50,7) | 2 424 (45,5) | 3 827 (46,8) | 4 939 (43,1) | 4 693 (43) | 6 470 (39,9) | 7 224 (37,1) | 6 835 (35,2) | 3 110 (34,4) |
| Paris | 22 655 (21,9) | 1 088 (32,2) | 1 495 (28,1) | 2 255 (27,6) | 2 869 (25,1) | 2 688 (24,6) | 3 578 (22,1) | 3 871 (19,9) | 3 400 (17,5) | 1 411 (15,6) |
| Petite Couronne | 12 227 (11,8) | 450 (13,3) | 639 (12,0) | 1 106 (13,5) | 1 452 (12,7) | 1 374 (12,6) | 1 911 (11,8) | 2 163 (11,1) | 2 087 (10,7) | 1 045 (11,6) |
| Grande Couronne | 6 356 (6,2) | 178 (5,3) | 290 (5,4) | 466 (5,7) | 618 (5,4) | 631 (5,8) | 981 (6,1) | 1 190 (6,1) | 1 348 (6,9) | 654 (7,2) |
| Normandie | 2 585 (2,5) | 63 (1,9) | 102 (1,9) | 174 (2,1) | 209 (1,8) | 246 (2,3) | 396 (2,4) | 514 (2,6) | 580 (3,0) | 301 (3,3) |
| Nouvelle-Aquitaine | 6 381 (6,2) | 166 (4,9) | 315 (5,9) | 439 (5,4) | 635 (5,6) | 582 (5,3) | 1 005 (6,2) | 1 289 (6,6) | 1 304 (6,7) | 646 (7,2) |
| Occitanie | 8 775 (8,5) | 234 (6,9) | 446 (8,4) | 604 (7,4) | 966 (8,4) | 881 (8,1) | 1 387 (8,6) | 1 633 (8,4) | 1 783 (9,2) | 841 (9,3) |
| Pays de la Loire | 3 988 (3,9) | 87 (2,6) | 202 (3,8) | 247 (3,0) | 373 (3,3) | 359 (3,3) | 609 (3,8) | 860 (4,4) | 855 (4,4) | 396 (4,4) |
| Provence-Alpes-Côte d'Azur | 8 758 (8,5) | 373 (11,0) | 519 (9,7) | 720 (8,8) | 1 016 (8,9) | 1 020 (9,3) | 1 400 (8,6) | 1 546 (8,0) | 1 500 (7,7) | 664 (7,3) |
| DROM-COM | 1 788 (1,7) | 33 (1,0) | 63 (1,2) | 132 (1,6) | 155 (1,4) | 166 (1,5) | 235 (1,5) | 379 (2,0) | 411 (2,1) | 214 (2,4) |

Note : Pour des raisons de confidentialité, le détail des effectifs non nuls n'atteignant pas 10 personnes ne peut pas être fourni.

3.1.1.2. Selon l'origine de la primo-prescription (depuis le deuxième semestre 2021)

Entre le 1^{er} juillet 2021 et le 30 juin 2024, un total de 27 666 (49%) personnes ont reçu une première prescription de PrEP en médecine de ville (hors CeGIDD) et 28 844 (51%) ont reçu une première prescription de PrEP à l'hôpital ou en CeGIDD. Depuis le 1^{er} juillet 2021, la part des initiations de PrEP effectuées en ville plutôt qu'à l'hôpital ou en CeGIDD a constamment augmenté, passant de 45% (4 033/8 933 initiations) au second semestre 2021 à 52% (4 697/8 982 initiations) au premier semestre 2024. Les initiations de PrEP en ville sont devenues majoritaires depuis le second semestre 2023 (Tableau 4 et Figure II).

Au cours de la dernière année, 9 473 personnes ont initié la PrEP en ville, un nombre en baisse de 3% par rapport à l'année précédente (9 747 initiations) ; et 8 868 personnes ont initié la PrEP à l'hôpital ou en CeGIDD, un nombre en baisse de 13% par rapport à l'année précédente (10 177 initiations).

Le détail par région de résidence du nombre semestriel de personnes ayant initié la PrEP depuis juillet 2021 en ville d'une part, à l'hôpital ou en CeGIDD d'autre part est présenté dans le Tableau 5.

TABLEAU 4. Nombre de personnes ayant initié un traitement par Truvada® ou génériques pour une PrEP selon l'origine de la primo-prescription (ville, hôpital-CeGIDD), chaque semestre entre le 1^{er} juillet 2021 et le 30 juin 2024

| | VILLE | | HÔPITAL-CEGIDD | |
|---------|-----------------------------------|-----------------------------|-----------------------------------|-----------------------------|
| | Nombre d'initiateurs par semestre | Nombre d'initiateurs cumulé | Nombre d'initiateurs par semestre | Nombre d'initiateurs cumulé |
| 2021 S2 | 4 033 | 4 033 | 4 900 | 4 900 |
| 2022 S1 | 4 413 | 8 446 | 4 899 | 9 799 |
| 2022 S2 | 4 840 | 13 286 | 5 168 | 14 967 |
| 2023 S1 | 4 907 | 18 193 | 5 009 | 19 976 |
| 2023 S2 | 4 776 | 22 969 | 4 583 | 24 559 |
| 2024 S1 | 4 697 | 27 666 | 4 285 | 28 844 |

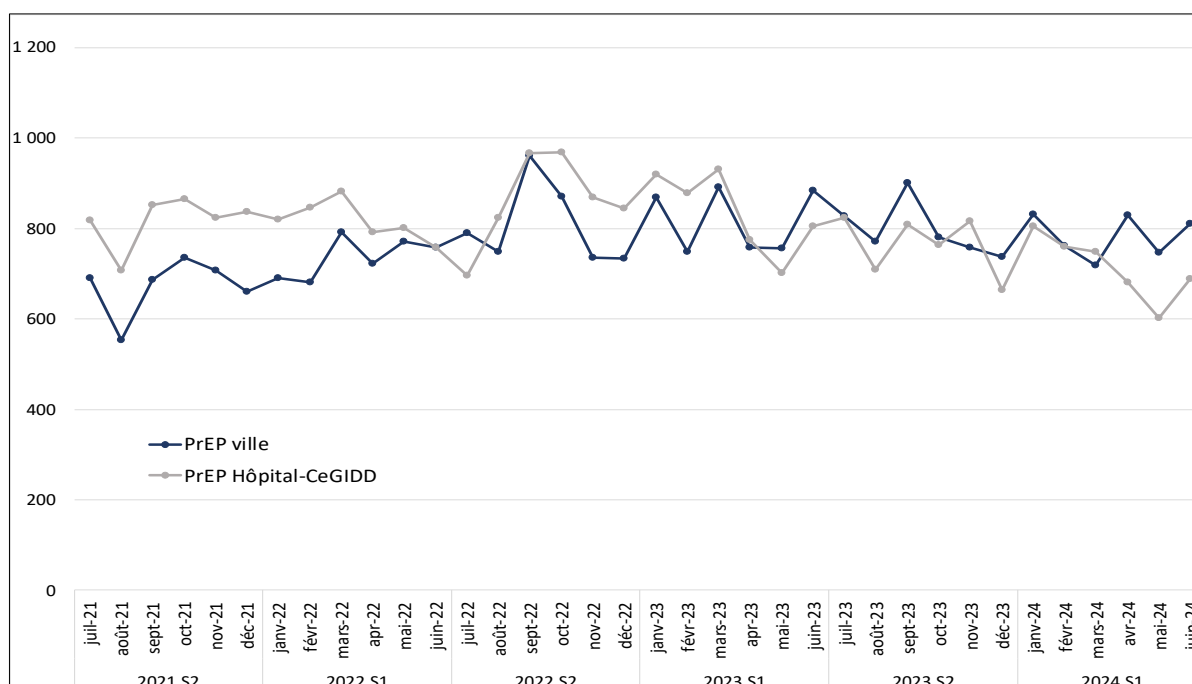


FIGURE II. Nombre de personnes ayant initié un traitement par Truvada® ou génériques pour une PrEP entre le 1^{er} juillet 2021 et le 30 juin 2024, par mois selon l'origine de la primo-prescription (ville, hôpital-CeGIDD)

TABLEAU 5. Nombre de personnes ayant initié un traitement par Truvada® ou génériques pour une PrEP entre le 1^{er} juillet 2021 et le 30 juin 2024 selon l'origine de la prescription (ville, hôpital-CeGIDD) et la région de résidence, globalement et par semestre

a) *Initiation par un médecin exerçant en ville*

| VILLE Région de résidence | TOTAL N=27 666 (%) | 2021 S2 N=4 033 (%) | 2022 S1 N=4 413 (%) | 2022 S2 N=4 840 (%) | 2023 S1 N=4 907 (%) | 2023 S2 N=4 776 (%) | 2024 S1 N=4 697 (%) |
|------------------------------|-----------------------|------------------------|------------------------|------------------------|------------------------|------------------------|------------------------|
| Auvergne-Rhône-Alpes | 2 549 (9,2) | 403 (10,0) | 415 (9,4) | 431 (8,9) | 450 (9,2) | 429 (9,0) | 421 (9,0) |
| Bourgogne-Franche-Comté | 581 (2,1) | 82 (2,0) | 85 (1,9) | 97 (2,0) | 77 (1,6) | 124 (2,6) | 116 (2,5) |
| Bretagne | 908 (3,3) | 105 (2,6) | 149 (3,4) | 163 (3,4) | 151 (3,1) | 174 (3,6) | 166 (3,5) |
| Centre-Val de Loire | 591 (2,1) | 97 (2,4) | 97 (2,2) | 104 (2,2) | 95 (1,9) | 108 (2,3) | 90 (1,9) |
| Corse | 47 (0,2) | 10 (0,3) | <10 | <10 | <10 | <10 | 12 (0,3) |
| Grand Est | 1 443 (5,2) | 187 (4,6) | 227 (5,1) | 251 (5,2) | 265 (5,4) | 244 (5,1) | 269 (5,7) |
| Hauts-de-France | 1 832 (6,6) | 266 (6,6) | 258 (5,9) | 342 (7,1) | 349 (7,1) | 329 (6,9) | 288 (6,1) |
| Île-de-France | 11 059 (40) | 1 679 (41,6) | 1 801 (40,8) | 1 939 (40,1) | 2 033 (41,4) | 1 809 (37,9) | 1 798 (38,3) |
| Paris | 6 104 (22,1) | 993 (24,6) | 1 037 (23,5) | 1 145 (23,7) | 1 079 (22,0) | 968 (20,3) | 882 (18,8) |
| Petite Couronne | 3 130 (11,3) | 431 (10,7) | 507 (11,5) | 505 (10,4) | 594 (12,1) | 526 (11,0) | 567 (12,1) |
| Grande Couronne | 1 825 (6,6) | 255 (6,3) | 257 (5,8) | 289 (6,0) | 360 (7,3) | 315 (6,6) | 349 (7,4) |
| Normandie | 873 (3,2) | 102 (2,5) | 143 (3,2) | 148 (3,1) | 160 (3,3) | 156 (3,3) | 164 (3,5) |
| Nouvelle-Aquitaine | 1 960 (7,1) | 301 (7,5) | 298 (6,8) | 338 (7,0) | 336 (6,9) | 346 (7,2) | 341 (7,3) |
| Occitanie | 2 306 (8,3) | 329 (8,2) | 362 (8,2) | 369 (7,6) | 397 (8,1) | 428 (9,0) | 421 (9,0) |
| Pays de la Loire | 1 183 (4,3) | 152 (3,8) | 203 (4,6) | 234 (4,8) | 195 (4,0) | 200 (4,2) | 199 (4,2) |
| Provence-Alpes-Côte d'Azur | 1 923 (7,0) | 276 (6,8) | 316 (7,2) | 349 (7,2) | 319 (6,5) | 349 (7,3) | 314 (6,7) |
| DROM-COM | 408 (1,5) | 44 (1,1) | 52 (1,2) | 71 (1,5) | 71 (1,5) | 73 (1,5) | 97 (2,1) |

b) *Initiation par un médecin exerçant à l'hôpital ou en CeGIDD*

| HÔPITAL-CEGIDD Région de résidence | TOTAL N=28 844 (%) | 2021 S2 N=4 900 (%) | 2022 S1 N=4 899 (%) | 2022 S2 N=5 168 (%) | 2023 S1 N=5 009 (%) | 2023 S2 N=4 583 (%) | 2024 S1 N=4 285 (%) |
|---------------------------------------|-----------------------|------------------------|------------------------|------------------------|------------------------|------------------------|------------------------|
| Auvergne-Rhône-Alpes | 3 859 (13,4) | 622 (12,7) | 609 (12,4) | 693 (13,4) | 709 (14,2) | 641 (14,0) | 585 (13,7) |
| Bourgogne-Franche-Comté | 757 (2,6) | 128 (2,6) | 118 (2,4) | 144 (2,8) | 123 (2,5) | 142 (3,1) | 102 (2,4) |
| Bretagne | 1 210 (4,2) | 208 (4,2) | 191 (3,9) | 214 (4,1) | 198 (4,0) | 208 (4,5) | 191 (4,5) |
| Centre-Val de Loire | 1 047 (3,6) | 156 (3,2) | 176 (3,6) | 200 (3,9) | 187 (3,7) | 160 (3,5) | 168 (3,9) |
| Corse | 23 (0,1) | <10 | <10 | <10 | <10 | <10 | <10 |
| Grand Est | 1 161 (4,0) | 184 (3,8) | 177 (3,6) | 203 (3,9) | 225 (4,5) | 189 (4,1) | 183 (4,3) |
| Hauts-de-France | 1 596 (5,5) | 237 (4,8) | 287 (5,9) | 311 (6,0) | 289 (5,8) | 224 (4,9) | 248 (5,8) |
| Île-de-France | 9 486 (32,9) | 1 791 (36,6) | 1 774 (36,2) | 1 669 (32,3) | 1 594 (31,8) | 1 368 (29,9) | 1 290 (30,1) |
| Paris | 4 446 (15,4) | 905 (18,5) | 865 (17,7) | 811 (15,7) | 755 (15,1) | 589 (12,9) | 521 (12,2) |
| Petite Couronne | 3 150 (10,9) | 586 (12,0) | 579 (11,8) | 557 (10,8) | 493 (9,8) | 464 (10,1) | 471 (11,0) |
| Grande Couronne | 1 890 (6,6) | 300 (6,1) | 330 (6,7) | 301 (5,8) | 346 (6,9) | 315 (6,9) | 298 (7,0) |
| Normandie | 726 (2,5) | 115 (2,4) | 103 (2,1) | 118 (2,3) | 127 (2,5) | 129 (2,8) | 134 (3,1) |
| Nouvelle-Aquitaine | 1 829 (6,3) | 279 (5,7) | 301 (6,1) | 341 (6,6) | 297 (5,9) | 308 (6,7) | 303 (7,1) |
| Occitanie | 2 678 (9,3) | 440 (9,0) | 391 (8,0) | 495 (9,6) | 479 (9,6) | 458 (10,0) | 415 (9,7) |
| Pays de la Loire | 1 247 (4,3) | 177 (3,6) | 208 (4,3) | 213 (4,1) | 241 (4,8) | 213 (4,7) | 195 (4,6) |
| Provence-Alpes-Côte d'Azur | 2 500 (8,7) | 471 (9,6) | 430 (8,8) | 438 (8,5) | 410 (8,2) | 404 (8,8) | 347 (8,1) |
| DROM-COM | 723 (2,5) | 88 (1,8) | 133 (2,7) | 122 (2,4) | 126 (2,5) | 138 (3,0) | 116 (2,7) |

Note : Pour des raisons de confidentialité, le détail des effectifs non nuls n'atteignant pas 10 personnes ne peut pas être fourni.

3.1.2. Nombre semestriel d'utilisateur.trice.s en initiation ou en renouvellement

Au total, 59 326 personnes ont eu recours à la PrEP (en initiation ou en renouvellement) au cours du premier semestre 2024, ce qui correspond à 57% de l'ensemble des 103 407 personnes ayant initié une PrEP depuis 2016 (Figure III).

Au cours de la dernière année, le nombre total de personnes ayant eu recours à la PrEP (en initiation ou en renouvellement) est passé de 52 746 au premier semestre 2023 à 59 326 au premier semestre 2024, soit 6 580 utilisateur.trice.s en plus (augmentation de 12%).

La part des utilisateurs en renouvellement, qui était de l'ordre de 80% à chaque semestre depuis 2020, a augmenté au cours de la dernière année pour atteindre 83% au deuxième semestre 2023 et 85% au premier semestre 2024 (Figure III).

Le détail des chiffres par région et département de résidence est présenté en Annexe 1 (Tableau A-2 pour la description par région, Tableau A-3 pour la description par département) pour la période allant du premier semestre 2021 au premier semestre 2024. Les chiffres antérieurs à 2021 figurent dans le rapport 2022 d'EPI-PHARE sur l'utilisation de la PrEP.⁷

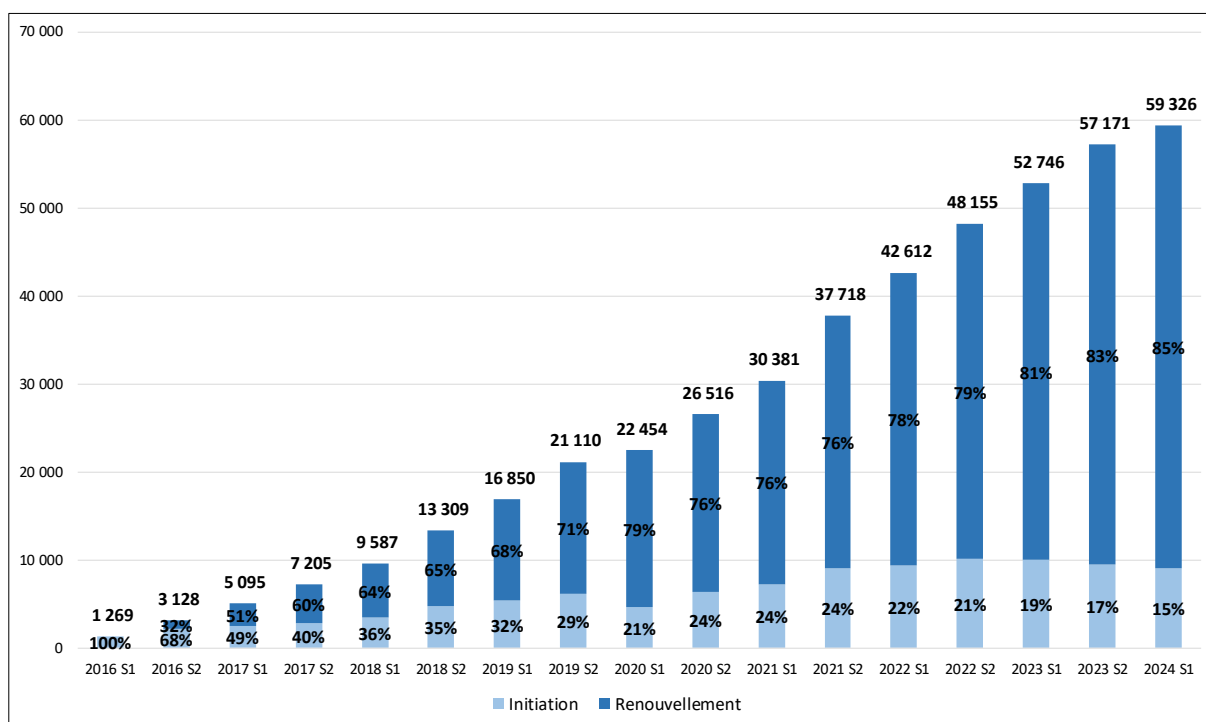


FIGURE III : Nombre d'utilisateur.trice.s d'une PrEP par Truvada® ou génériques en initiation et en renouvellement en France chaque semestre entre le 1^{er} janvier 2016 et le 30 juin 2024

⁷ <https://www.epi-phare.fr/rapports-detudes-et-publications/suivi-utilisation-prep-vih-2022/>

3.2. Caractéristiques sociodémographiques des utilisateurs à l'initiation de la PrEP

3.2.1. Ensemble des utilisateurs

Globalement, les personnes ayant initié une PrEP par Truvada® ou génériques en France entre le 1^{er} janvier 2016 et le 30 juin 2024 sont principalement des hommes (97%), âgés de 36 ans en moyenne. Huit pourcents étaient bénéficiaires de la CSS et moins d'1% bénéficiaient de l'AME. La grande majorité (70%) résidait dans des communes appartenant à des unités urbaines de plus de 200 000 habitants. Les initiateurs de PrEP résidaient dans des communes dont le niveau d'accessibilité aux médecins généralistes atteignait 4,5 consultations par an et par habitant en moyenne, soit un niveau plus élevé que la moyenne nationale de 4,1 (Tableau 6).

L'âge médian à l'initiation de la PrEP (33 ans) est resté stable depuis 2020. En revanche, l'augmentation régulière de la part des femmes observée depuis plusieurs années s'est poursuivie au cours de la dernière année pour atteindre 5,7% au premier semestre 2024, et la proportion de bénéficiaires de la CSS, en hausse régulière, a atteint 9,2% au premier semestre 2024. De plus, au cours de la période récente la part d'initiateurs de PrEP résidant dans des communes rurales ou des zones urbaines de moins de 10 000 habitants a légèrement augmenté (17,7% au premier semestre 2024 *versus* 16,4% en 2023 et 14,7% en 2022).

3.2.2. Selon l'origine de la primo-prescription (depuis le deuxième semestre 2021)

Sur l'ensemble de la période depuis le second semestre 2021, quel que soit le type de primo-prescripteur (en ville, ou en hôpital-CeGIDD) les utilisateurs de PrEP étaient principalement des hommes (96%) âgés de 36 ans en moyenne. Par rapport aux initiateurs à l'hôpital ou en CeGIDD, les initiateurs en ville étaient légèrement moins souvent affiliés à la CSS (8,3% *versus* 9,1%), mais cette différence s'est atténuée avec le temps et au premier semestre 2024, la part des bénéficiaires de la CSS était de l'ordre de 9 à 9,5% quel que soit le type de primo-prescripteur. Tout au long de la période depuis juillet 2021, les initiateurs en ville étaient un peu plus souvent des résidents de zones urbaines de plus de 200 000 habitants (70,1% *versus* 63,4%) (Tableau 7).

TABLEAU 6. Caractéristiques sociodémographiques des personnes ayant initié un traitement par Truvada® ou génériques pour une PrEP entre le 1^{er} janvier 2016 et le 30 juin 2024, globalement et par année

| | TOTAL N=103 407 | PERIODES | | | | | | | | |
|--|-----------------------|-----------------|-----------------|-----------------|------------------|------------------|------------------|------------------|------------------|--------------------|
| | | 2016 N=3 383 | 2017 N=5 326 | 2018 N=8 172 | 2019 N=11 448 | 2020 N=10 923 | 2021 N=16 222 | 2022 N=19 452 | 2023 N=19 440 | 2024 S1 N=9 041 |
| Sexe, n (%) : | | | | | | | | | | |
| Hommes | 99 928 (96,6) | 3 280 (97,0) | 5 243 (98,4) | 8 005 (98,0) | 11 170 (97,6) | 10 642 (97,4) | 15 802 (97,4) | 18 705 (96,2) | 18 554 (95,4) | 8 527 (94,3) |
| Femmes | 3 479 (3,4) | 103 (3,0) | 83 (1,6) | 167 (2,0) | 278 (2,4) | 281 (2,6) | 420 (2,6) | 747 (3,8) | 886 (4,6) | 514 (5,7) |
| Catégories d'âge (années), n (%) : | | | | | | | | | | |
| ≤25 | 20 528 (19,9) | 314 (9,3) | 663 (12,4) | 1 250 (15,3) | 1 924 (16,8) | 2 126 (19,5) | 3 471 (21,4) | 4 374 (22,5) | 4 381 (22,5) | 2 025 (22,4) |
| 26-35 | 37 322 (36,1) | 1 244 (36,8) | 1 942 (36,5) | 2 995 (36,7) | 4 165 (36,4) | 4 199 (38,4) | 6 018 (37,1) | 6 866 (35,3) | 6 787 (34,9) | 3 106 (34,4) |
| 36-45 | 23 271 (22,5) | 1 100 (32,5) | 1 642 (30,8) | 2 170 (26,6) | 2 794 (24,4) | 2 458 (22,5) | 3 383 (20,9) | 3 972 (20,4) | 3 963 (20,4) | 1 789 (19,8) |
| 46-55 | 15 156 (14,7) | 566 (16,7) | 854 (16,0) | 1 337 (16,4) | 1 849 (16,2) | 1 548 (14,2) | 2 303 (14,2) | 2 764 (14,2) | 2 670 (13,7) | 1 265 (14) |
| 56-65 | 5 789 (5,6) | 133 (3,9) | 194 (3,6) | 346 (4,2) | 577 (5,0) | 486 (4,5) | 870 (5,4) | 1 203 (6,2) | 1 280 (6,6) | 700 (7,7) |
| >65 | 1 341 (1,3) | 26 (0,8) | 31 (0,6) | 74 (0,9) | 139 (1,2) | 106 (1,0) | 177 (1,1) | 273 (1,4) | 359 (1,9) | 156 (1,7) |
| Âge (années) : | | | | | | | | | | |
| Moyenne (ET) | 36,0 (11,6) | 37,7 (10) | 36,9 (10,1) | 36,6 (10,7) | 36,5 (11,3) | 35,4 (11) | 35,4 (11,5) | 35,6 (12,0) | 35,8 (12,2) | 36,2 (12,5) |
| Médiane (IQR) | 34 (27-44) | 37 (30-44) | 36 (29-44) | 35 (28-44) | 34 (28-44) | 33 (27-43) | 33 (26-43) | 33 (26-44) | 33 (26-44) | 33 (26-44) |
| CSS*, n (%) : | | | | | | | | | | |
| Oui | 8 438 (8,2) | 239 (7,1) | 389 (7,3) | 572 (7,0) | 879 (7,7) | 819 (7,5) | 1 335 (8,2) | 1 605 (8,3) | 1 765 (9,1) | 835 (9,2) |
| Non | 94 969 (91,8) | 3 144 (92,9) | 4 937 (92,7) | 7 600 (93) | 10 569 (92,3) | 10 104 (92,5) | 14 887 (91,8) | 17 847 (91,8) | 17 675 (90,9) | 8 206 (90,8) |
| AME, n (%) : | | | | | | | | | | |
| Oui | 212 (0,2) | <10 | 13 (0,2) | 39 (0,5) | 29 (0,3) | 38 (0,4) | 23 (0,1) | 30 (0,2) | 21 (0,1) | 10 (0,1) |
| Non | 103 195 (99,8) | 3 374 (99,7) | 5 313 (99,8) | 8 133 (99,5) | 11 419 (99,8) | 10 885 (99,7) | 16 199 (99,9) | 19 422 (99,9) | 19 419 (99,9) | 9 031 (99,9) |
| Taille zone urbaine de résidence (nombre d'habitants), n (%) : | | | | | | | | | | |
| Commune rurale | 8 532 (8,3) | 198 (5,9) | 346 (6,5) | 563 (6,9) | 839 (7,3) | 763 (7,0) | 1 231 (7,6) | 1 716 (8,8) | 1 916 (9,9) | 960 (10,6) |
| 2 000 à 9 999 | 5 919 (5,7) | 121 (3,6) | 244 (4,6) | 382 (4,7) | 608 (5,3) | 586 (5,4) | 932 (5,8) | 1 137 (5,9) | 1 265 (6,5) | 644 (7,1) |
| 10 000 à 49 999 | 5 931 (5,7) | 118 (3,5) | 298 (5,6) | 344 (4,2) | 595 (5,2) | 546 (5,0) | 906 (5,6) | 1 249 (6,4) | 1 254 (6,5) | 621 (6,9) |
| 50 000 à 199 999 | 9 386 (9,1) | 208 (6,2) | 405 (7,6) | 673 (8,2) | 950 (8,3) | 888 (8,1) | 1 430 (8,8) | 1 985 (10,2) | 1 937 (10,0) | 910 (10,1) |
| ≥200 000 | 72 099 (69,7) | 2 698 (79,8) | 3 971 (74,6) | 6 107 (74,7) | 8 319 (72,7) | 7 974 (73,0) | 11 476 (70,7) | 13 061 (67,1) | 2 770 (65,7) | 5 723 (63,3) |
| Non renseigné | 1 540 (1,5) | 40 (1,2) | 62 (1,2) | 103 (1,3) | 137 (1,2) | 166 (1,5) | 247 (1,5) | 304 (1,6) | 298 (1,5) | 183 (2,0) |
| APL (nombre de consultations en médecine générale accessibles/an/habitant)† | | | | | | | | | | |
| Moyenne (ET) | 4,5 (1,2) | 4,6 (1,2) | 4,5 (1,1) | 4,5 (1,2) | 4,5 (1,2) | 4,5 (1,2) | 4,5 (1,2) | 4,5 (1,2) | 4,4 (1,2) | 4,4 (1,2) |

CSS : complémentaire santé solidaire ; AME : aide médicale d'état ; ET : écart type ; IQR : intervalle interquartiles ; APL : indicateur d'accessibilité potentielle localisée aux médecins généralistes.

*Depuis le 1^{er} novembre 2019, la CMU-C (couverture maladie universelle complémentaire) et l'ACS (aide pour une complémentaire santé) ont fusionné pour constituer la CSS.

†Nombre moyen de visites en médecine générale disponible par an et par habitant en 2015 selon la commune de résidence (moyenne nationale 4,1).

TABLEAU 7. Caractéristiques sociodémographiques des personnes ayant initié un traitement par Truvada® ou génériques pour une PrEP entre le 1^{er} juillet 2021 et le 30 juin 2024, selon l'origine de la prescription (ville, hôpital-CeGIDD), globalement et par semestre

a) Initiation par un médecin exerçant en ville

| VILLE | TOTAL N=27 666 | 2021 S2 N=4 033 | 2022 S1 N=4 413 | 2022 S2 N=4 840 | 2023 S1 N=4 907 | 2023 S2 N=4 776 | 2024 S1 N=4 697 |
|---|-------------------|--------------------|--------------------|--------------------|--------------------|--------------------|--------------------|
| Sexe, n (%) : | | | | | | | |
| Hommes | 26 458 (95,6) | 3 906 (96,9) | 4 248 (96,3) | 4 635 (95,8) | 4 675 (95,3) | 4 566 (95,6) | 4 428 (94,3) |
| Femmes | 1 208 (4,4) | 127 (3,2) | 165 (3,7) | 205 (4,2) | 232 (4,7) | 210 (4,4) | 269 (5,7) |
| Catégories d'âge (années), n (%) | | | | | | | |
| ≤25 | 6 678 (23,2) | 792 (19,6) | 1 023 (23,2) | 983 (20,3) | 1 075 (21,9) | 1 060 (22,2) | 1 009 (21,5) |
| 26-35 | 10 074 (34,9) | 1 479 (36,7) | 1 568 (35,5) | 1 719 (35,5) | 1 718 (35,0) | 1 658 (34,7) | 1 672 (35,6) |
| 36-45 | 5 804 (20,1) | 844 (20,9) | 894 (20,3) | 1 044 (21,6) | 1 031 (21,0) | 967 (20,2) | 937 (19,9) |
| 46-55 | 4 012 (13,9) | 629 (15,6) | 616 (14,0) | 705 (14,6) | 667 (13,6) | 686 (14,4) | 632 (13,5) |
| 56-65 | 1 834 (6,4) | 248 (6,2) | 254 (5,8) | 318 (6,6) | 329 (6,7) | 313 (6,6) | 363 (7,7) |
| >65 | 442 (1,5) | 41 (1,0) | 58 (1,3) | 71 (1,5) | 87 (1,8) | 92 (1,9) | 84 (1,8) |
| Âge (années) : | | | | | | | |
| Moyenne (ET) | 36,0 (12,1) | 36,0 (0,0) | 35,4 (11,6) | 36,1 (0,0) | 35,9 (11,9) | 36 (0,0) | 36,2 (12,2) |
| Médiane (IQR) | 33 (26-44) | 34 (27-44) | 33 (26-43) | 34 (27-44) | 33 (26-44) | 33 (26-44) | 33 (27-44) |
| Bénéficiaire CSS*, n (%) | | | | | | | |
| Oui | 2 286 (8,3) | 297 (7,4) | 349 (7,9) | 351 (7,3) | 435 (8,9) | 425 (8,9) | 429 (9,1) |
| Non | 25 380 (91,7) | 3 736 (92,6) | 4 064 (92,1) | 4 489 (92,8) | 4 472 (91,1) | 4 351 (91,1) | 4 268 (90,9) |
| Bénéficiaire AME, n (%) : | | | | | | | |
| Oui | 29 (0,1) | <10 | <10 | <10 | <10 | <10 | <10 |
| Non | 27 637 (99,9) | 4 025 (99,8) | 4 409 (99,9) | 4 836 (99,9) | 4 903 (99,9) | 4 772 (99,9) | 4 692 (99,9) |
| Taille zone urbaine de résidence (nombre d'habitants), n (%) : | | | | | | | |
| Commune rurale | 2 357 (8,5) | 297 (7,4) | 362 (8,2) | 421 (8,7) | 390 (8,0) | 441 (9,2) | 446 (9,5) |
| 2 000 à 9 999 | 1 651 (6,0) | 244 (6,1) | 237 (5,4) | 267 (5,5) | 287 (5,9) | 316 (6,6) | 300 (6,4) |
| 10 000 à 49 999 | 1 624 (5,9) | 210 (5,2) | 254 (5,8) | 297 (6,1) | 284 (5,8) | 288 (6,0) | 291 (6,2) |
| 50 000 à 199 999 | 2 210 (8,0) | 293 (7,3) | 369 (8,4) | 395 (8,2) | 378 (7,7) | 392 (8,2) | 383 (8,2) |
| ≥200 000 | 19 394 (70,1) | 2 935 (72,8) | 3 133 (71,0) | 3 386 (70,0) | 3 495 (71,2) | 3 268 (68,4) | 3 177 (67,6) |
| Non renseigné | 430 (1,6) | 54 (1,3) | 58 (1,3) | 74 (1,5) | 73 (1,5) | 71 (1,5) | 100 (2,1) |
| APL commune de résidence (nombre de consultations en médecine générale accessibles/an/habitant)† | | | | | | | |
| Moyenne (ET) | 4,5 (1,2) | 4,5 (1,2) | 4,5 (1,2) | 4,5 (1,2) | 4,5 (1,2) | 4,5 (1,2) | 4,4 (1,2) |

CSS : complémentaire santé solidaire; AME : aide médicale d'état; ET : écart type; IQR : intervalle interquartiles; APL : indicateur d'accessibilité potentielle localisée aux médecins généralistes.

b) Initiation par un médecin exerçant à l'hôpital ou en CeGIDD

| HÔPITAL-CEGIDD | TOTAL N=28 844 | 2021 S2 N=4 900 | 2022 S1 N=4 899 | 2022 S2 N=5 168 | 2023 S1 N=5 009 | 2023 S2 N=4 583 | 2024 S1 N=4 285 |
|---|-------------------|--------------------|--------------------|--------------------|--------------------|--------------------|--------------------|
| Sexe, n (%) : | | | | | | | |
| Hommes | 27 653 (95,9) | 4 761 (97,2) | 4 684 (95,6) | 5 011 (97) | 4 784 (95,5) | 4 370 (95,4) | 4 043 (94,4) |
| Femmes | 1 191 (4,1) | 139 (2,8) | 215 (4,4) | 157 (3,0) | 225 (4,5) | 213 (4,7) | 242 (5,7) |
| Catégories d'âge (années), n (%) | | | | | | | |
| ≤25 | 6 678 (23,2) | 1 137 (23,2) | 1 227 (25,0) | 1 105 (21,4) | 1 216 (24,3) | 993 (21,7) | 1 000 (23,3) |
| 26-35 | 10 074 (34,9) | 1 754 (35,8) | 1 749 (35,7) | 1 792 (34,7) | 1 748 (34,9) | 1 613 (35,2) | 1 418 (33,1) |
| 36-45 | 5 804 (20,1) | 1 019 (20,8) | 913 (18,6) | 1 100 (21,3) | 996 (19,9) | 939 (20,5) | 837 (19,5) |
| 46-55 | 4 012 (13,9) | 671 (13,7) | 671 (13,7) | 748 (14,5) | 663 (13,2) | 636 (13,9) | 623 (14,5) |
| 56-65 | 1 834 (6,4) | 260 (5,3) | 271 (5,5) | 351 (6,8) | 299 (6,0) | 318 (6,9) | 335 (7,8) |
| >65 | 442 (1,5) | 59 (1,2) | 68 (1,4) | 72 (1,4) | 87 (1,7) | 84 (1,8) | 72 (1,7) |
| Âge (années) : | | | | | | | |
| Moyenne (ET) | 35,6 (12,1) | 35,2 (11,7) | 34,9 (12,0) | 36,1 (12) | 35,3 (12,2) | 36,1 (12,3) | 36,1 (12,7) |
| Médiane (IQR) | 33 (26-44) | 32 (26-43) | 32 (25-43) | 34 (26-44) | 32 (26-43) | 33 (26-44) | 33 (26-45) |
| Bénéficiaire CSS*, n (%) | | | | | | | |
| Oui | 2 628 (9,1) | 422 (8,6) | 454 (9,3) | 450 (8,7) | 455 (9,1) | 444 (9,7) | 403 (9,4) |
| Non | 26 216 (90,9) | 4 478 (91,4) | 4 445 (90,7) | 4 718 (91,3) | 4 554 (90,9) | 4 139 (90,3) | 3 882 (90,6) |
| Bénéficiaire AME, n (%) : | | | | | | | |
| Oui | 45 (0,2) | <10 | 10 (0,2) | 12 (0,2) | 10 (0,2) | <10 | <10 |
| Non | 28 799 (99,8) | 4 895 (99,9) | 4 889 (99,8) | 5 156 (99,8) | 4 999 (99,8) | 4 580 (99,9) | 4 280 (99,9) |
| Taille zone urbaine de résidence (nombre d'habitants), n (%) : | | | | | | | |
| Commune rurale | 2 841 (9,9) | 391 (8,0) | 425 (8,7) | 479 (9,3) | 517 (10,3) | 523 (11,4) | 506 (11,8) |
| 2 000 à 9 999 | 1 896 (6,6) | 298 (6,1) | 280 (5,7) | 339 (6,6) | 324 (6,5) | 316 (6,9) | 339 (7,9) |
| 10 000 à 49 999 | 1 962 (6,8) | 287 (5,9) | 337 (6,9) | 346 (6,7) | 298 (6,0) | 368 (8,0) | 326 (7,6) |
| 50 000 à 199 999 | 3 374 (11,7) | 498 (10,2) | 563 (11,5) | 646 (12,5) | 599 (12,0) | 551 (12,0) | 517 (12,1) |
| ≥200 000 | 18 285 (63,4) | 3 342 (68,2) | 3 213 (65,6) | 3 270 (63,3) | 3 195 (63,8) | 2 750 (60,0) | 2 515 (58,7) |
| Non renseigné | 486 (1,7) | 84 (1,7) | 81 (1,7) | 88 (1,7) | 76 (1,5) | 75 (1,6) | 82 (1,9) |
| APL commune de résidence (nombre de consultations en médecine générale accessibles/an/habitant)† | | | | | | | |
| Moyenne (ET) | 4,4 (1,2) | 4,4 (1,2) | 4,4 (1,2) | 4,4 (1,2) | 4,4 (1,2) | 4,3 (1,2) | 4,3 (1,2) |

CSS : complémentaire santé solidaire; AME : aide médicale d'état; ET : écart type; IQR : intervalle interquartiles; APL : indicateur d'accessibilité potentielle localisée aux médecins généralistes.

3.3. Caractéristiques de l'utilisation de la PrEP

3.3.1. Modalités d'utilisation de la PrEP

3.3.1.1. Ensemble des utilisateurs

Maintien de la PrEP d'un semestre à l'autre

Depuis 2016, de façon persistante plus de 80% des personnes ayant eu recours à la PrEP chaque semestre l'ont poursuivie au semestre suivant. Ce taux atteint de l'ordre de 90% depuis 2020 (Tableau 8).

Renouvellements de PrEP dans les 6 mois suivant son initiation

Globalement, les personnes ayant initié la PrEP entre le 1^{er} janvier 2016 et le 31 décembre 2023 (date maximale pour laquelle les informations complètes sur les délivrances dans les 6 mois suivant l'initiation étaient disponibles au moment de la rédaction de ce rapport) ont reçu en moyenne 2,6 délivrances de renouvellement dans les 6 mois suivant l'initiation. Au cours des 6 mois suivant l'initiation, 26,4% des utilisateur.trice.s ont reçu au moins 5 délivrances de renouvellement de PrEP (permettant une couverture théorique par la PrEP de la totalité de la période des 6 premiers mois d'utilisation en comptant la délivrance initiale), 21,8% ont reçu 3 à 4 délivrances, 27,3% ont reçu 1 à 2 délivrances, et 24,4% n'ont reçu aucune délivrance de renouvellement (Tableau 9).

Parmi les personnes ayant initié la PrEP en 2023, le nombre moyen de délivrances de PrEP dans les 6 mois suivant l'initiation était légèrement en baisse (2,3 *versus* 2,4 parmi les initiateur.trice.s de l'année précédente). La proportion de personnes n'ayant eu aucun renouvellement dans les 6 mois suivant l'initiation était en hausse (30,9% *versus* 27,6% parmi les initiateur.trice.s de l'année précédente), et la part de celles avec au moins 3 renouvellements était en baisse (40,7% *versus* 44,1%).

TABLEAU 8. Poursuite de la PrEP au cours de chaque semestre entre le 1^{er} janvier 2016 et le 30 juin 2024 parmi les personnes ayant utilisé la PrEP au semestre précédent

| <i>Parmi les personnes ayant utilisé la PrEP au semestre précédent</i> | 2016 S1 N=0 (%) | 2016 S2 N=1 269 (%) | 2017 S1 N=3 128 (%) | 2017 S2 N=5 095 (%) | 2018 S1 N=7 205 (%) | 2018 S2 N=9 587 (%) | 2019 S1 N=13 309 (%) | 2019 S2 N=16 850 (%) | 2020 S1 N=21 110 (%) | 2020 S2 N=22 454 (%) | 2021 S1 N=26 516 (%) | 2021 S2 N=30 381 (%) | 2022 S1 N=37 718 (%) | 2022 S2 N=42 612 (%) | 2023 S1 N=48 155 (%) | 2023 S2 N=52 746 (%) | 2024 S1 N=57 171 (%) |
|--|-----------------------|---------------------------|---------------------------|---------------------------|---------------------------|---------------------------|----------------------------|----------------------------|----------------------------|----------------------------|----------------------------|----------------------------|----------------------------|----------------------------|----------------------------|----------------------------|----------------------------|
| Poursuite de la PrEP au cours du semestre : | | | | | | | | | | | | | | | | | |
| Oui | - | 1 014 (80) | 2 620 (84) | 4 354 (85) | 6 139 (85) | 8 585 (90) | 11 505 (86) | 15 007 (89) | 17 838 (85) | 20 209 (90) | 23 153 (87) | 28 724 (95) | 33 233 (88) | 38 082 (89) | 42 744 (89) | 47 733 (90) | 50 285 (88) |
| Non | - | 255 (20) | 508 (16) | 741 (15) | 1 066 (15) | 1 002 (10) | 1 804 (14) | 1 843 (11) | 3 272 (15) | 2 245 (10) | 3 363 (13) | 1 657 (5) | 4 485 (12) | 4 530 (11) | 5 411 (11) | 5 013 (10) | 6 886 (12) |

TABLEAU 9. Nombre de délivrances de PrEP dans les 6 mois suivant l'initiation chez les initiateur.trice.s entre le 1^{er} janvier 2016 et le 31 décembre 2023, globalement et par année d'initiation

| | TOTAL N=94 366 | PÉRIODES | | | | | | | |
|-------------------------|----------------------|-----------------|-----------------|-----------------|------------------|------------------|------------------|------------------|------------------|
| | | 2016 N=3 383 | 2017 N=5 326 | 2018 N=8 172 | 2019 N=11 448 | 2020 N=10 923 | 2021 N=16 222 | 2022 N=19 452 | 2023 N=19 440 |
| Moyenne (ET) | 2,6 (2,2) | 3,1 (2,1) | 3 (2,1) | 3,1 (2,1) | 2,9 (2,1) | 2,6 (2,1) | 2,6 (2,1) | 2,4 (2,1) | 2,3 (2,1) |
| Médiane (IQR) | 2 (1-5) | 3 (1-5) | 3 (1-5) | 5 (3-1) | 3 (1-5) | 2 (1-5) | 2 (1-5) | 2 (0-4) | 2 (0-4) |
| Par catégories, n (%) : | | | | | | | | | |
| 0 | 23 042 (24,4) | 614 (18,2) | 945 (17,7) | 1 430 (17,5) | 2 304 (20,1) | 2 563 (23,5) | 3 816 (23,5) | 5 363 (27,6) | 6 007 (30,9) |
| 1 à 2 | 25 809 (27,3) | 764 (22,6) | 1 310 (24,6) | 2 023 (24,8) | 2 976 (26,0) | 3 140 (28,8) | 4 559 (28,1) | 5 509 (28,3) | 5 528 (28,4) |
| 3 à 4 | 20 609 (21,8) | 914 (27,0) | 1 335 (25,1) | 1 985 (24,3) | 2 781 (24,3) | 2 430 (22,3) | 3 575 (22,0) | 3 993 (20,5) | 3 596 (18,5) |
| ≥5 | 24 906 (26,4) | 1 091 (32,3) | 1 736 (32,6) | 2 734 (33,5) | 3 387 (29,6) | 2 790 (25,5) | 4 272 (26,3) | 4 587 (23,6) | 4 309 (22,2) |

3.3.1.2. Selon l'origine de la primo-prescription (depuis le deuxième semestre 2021)

Parmi les personnes ayant initié une PrEP depuis le deuxième semestre 2021 le nombre moyen de délivrances de renouvellements dans les 6 mois suivant l'initiation était de 2,2 lorsque la primo-prescription était faite en ville et de 2,5 lorsqu'elle était réalisée à l'hôpital ou en CeGIDD (Tableau 10).

La proportion d'utilisateur.trice.s n'ayant eu aucune délivrance après la première était plus élevée parmi les initiateurs en ville que parmi les initiateurs à l'hôpital ou en CeGIDD (31,8% versus 25,5%). Cette proportion a augmenté depuis le second semestre 2021 quelle que soit l'origine de la primo-prescription, passant de 28,2% à 35,5% pour les initiations réalisées en villes et de 23,6% à 28,9% pour celles réalisées à l'hôpital ou en CeGIDD.

En revanche, la proportion d'utilisateur.trice.s ayant reçu 3 délivrances ou plus après la première était plus faible parmi les initiateur.trice.s en ville qu'à l'hôpital ou en CeGIDD (39,9% versus 46,2%), et cette proportion a diminué depuis le second semestre 2021 quelle que soit l'origine de la primo-prescription (de 44,1% à 36,0% parmi les initiateurs en ville et de 48,9% à 43,1% parmi les initiateurs à l'hôpital ou en CeGIDD).

TABLEAU 10. Nombre de délivrances de PrEP dans les 6 mois suivant l'initiation chez les initiateur.trice.s entre le 1^{er} juillet 2021 et le 31 décembre 2023, selon l'origine de la prescription (ville, hôpital-CeGIDD), globalement et par semestre

a) *Initiation par un médecin exerçant en ville*

| VILLE | TOTAL N=22 969 | 2021 S2 N=4 033 | 2022 S1 N=4 413 | 2022 S2 N=4 840 | 2023 S1 N=4 907 | 2023 S2 N=4 776 |
|-------------------------|---------------------|--------------------|--------------------|--------------------|--------------------|--------------------|
| Moyenne (ET) | 2,2 (2,1) | 2,4 (2,1) | 2,3 (2,1) | 2,3 (2,1) | 2,2 (2,1) | 2,0 (2,1) |
| Médiane (IQR) | 2 (0-4) | 2 (0-4) | 2 (0-4) | 2 (0-4) | 2 (0-4) | 1 (0-4) |
| Par catégories, n (%) : | | | | | | |
| 0 | 7 302 (31,8) | 1 139 (28,2) | 1 359 (30,8) | 1 475 (30,5) | 1 634 (33,3) | 1 695 (35,5) |
| 1 à 2 | 6 489 (28,3) | 1 118 (27,7) | 1 209 (27,4) | 1 417 (29,3) | 1 385 (28,2) | 1 360 (28,5) |
| 3 à 4 | 4 301 (18,7) | 825 (20,5) | 957 (21,7) | 880 (18,2) | 841 (17,1) | 798 (16,7) |
| ≥5 | 4 877 (21,2) | 951 (23,6) | 888 (20,1) | 1 068 (22,1) | 1 047 (21,3) | 923 (19,3) |

b) *Initiation par un médecin exerçant à l'hôpital ou en CeGIDD*

| HÔPITAL-CEGIDD | TOTAL N=24 559 | 2021 S2 N=4 900 | 2022 S1 N=4 899 | 2022 S2 N=5 168 | 2023 S1 N=5 009 | 2023 S2 N=4 583 |
|-------------------------|---------------------|--------------------|--------------------|--------------------|--------------------|--------------------|
| Moyenne (ET) | 2,5 (2,1) | 2,6 (2,1) | 2,5 (2,1) | 2,6 (2,2) | 2,5 (2,1) | 2,4 (2,2) |
| Médiane (IQR) | 2 (0-5) | 2 (1-5) | 2 (1-4) | 2 (1-5) | 2 (0-4) | 2 (0-4) |
| Par catégories, n (%) : | | | | | | |
| 0 | 6 269 (25,5) | 1 154 (23,6) | 1 223 (25,0) | 1 265 (24,5) | 1 305 (26,1) | 1 322 (28,9) |
| 1 à 2 | 6 937 (28,3) | 1 350 (27,6) | 1 376 (28,1) | 1 473 (28,5) | 1 453 (29,0) | 1 285 (28,0) |
| 3 à 4 | 5 143 (20,9) | 1 089 (22,2) | 1 093 (22,3) | 1 033 (20,0) | 1 051 (21,0) | 877 (19,1) |
| ≥5 | 6 210 (25,3) | 1 307 (26,7) | 1 207 (24,6) | 1 397 (27,0) | 1 200 (24,0) | 1 099 (24,0) |

3.3.2. Caractéristiques des prescripteurs de PrEP

Globalement, l'information sur l'origine de la primo-prescription et sur le mode d'exercice des prescripteurs libéraux est renseignée pour 99% des prescripteurs de PrEP.

Entre le 1^{er} juillet 2021 et le 30 juin 2024, 49% de l'ensemble des primo-prescriptions de PrEP ont été effectuées en ville (dont 41% par des médecins libéraux et 8% par des médecins salariés d'établissements hors CeGIDD). Parmi les médecins libéraux ayant initié une PrEP, plus de huit sur dix étaient des médecins généralistes (Annexe 2, Tableau B-1). La part des initiations de PrEP effectuées en ville a augmenté tout au long de la période passant de 45% au second semestre 2021 à 52% au

premier semestre 2024. Depuis 2022, les médecins généralistes comptent pour près de 90% des prescripteurs libéraux à l'origine des initiations de PrEP en ville (Figure IV).

Entre le 1^{er} juillet 2021 et le 30 juin 2024, 47% de l'ensemble des renouvellements de PrEP ont été effectués en ville (dont 41% par des médecins libéraux et 6% au par des médecin salariés d'établissements hors CeGIDD). Parmi les médecins libéraux ayant renouvelé une PrEP, plus de huit sur dix étaient des médecins généralistes (Annexe 2, Tableau B-2). La part des renouvellements de PrEP effectués en ville a augmenté tout au long de la période passant de 37% au second semestre 2021 à 52% au premier semestre 2024. Depuis 2022, les médecins généralistes comptent pour près de 90% des prescripteurs libéraux à l'origine des initiations de PrEP en ville (Figure IV).

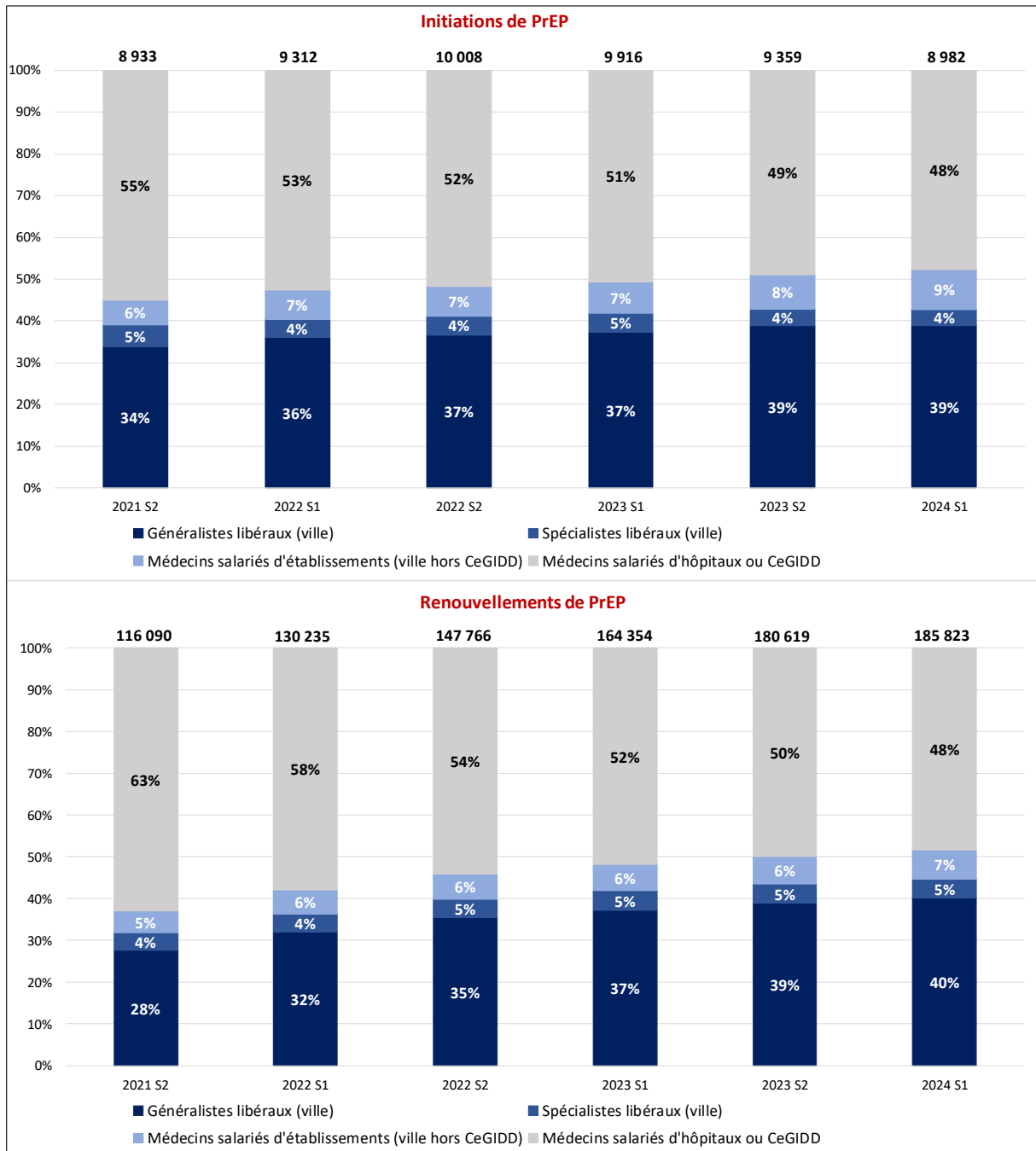


FIGURE IV. Part des prescripteurs de ville et salariés d'hôpitaux ou de CeGIDD dans les initiations et renouvellements de PrEP depuis le 1^{er} juillet 2021, par semestre

3.3.3. Contrôle de la fonction rénale à la mise sous PrEP

3.3.3.1. Ensemble des utilisateurs

Un contrôle de la fonction rénale a été effectué à l'initiation de la PrEP chez 66% de l'ensemble des utilisateur.trice.s entre le 1^{er} janvier 2016 et le 30 juin 2024. La fréquence de réalisation d'un contrôle de la fonction rénale à l'initiation du traitement est en baisse constante, atteignant 61% au premier semestre 2024 (Tableau 11).

TABLEAU 11. Contrôle de la fonction rénale à l'initiation de la PrEP entre le 1^{er} janvier 2016 et le 30 juin 2024, globalement et par année

| | TOTAL N=103 407 (%) | PAR PÉRIODE | | | | | | | | |
|--|---------------------------|------------------------|------------------------|------------------------|-------------------------|-------------------------|-------------------------|-------------------------|-------------------------|---------------------------|
| | | 2016 N=3 383 (%) | 2017 N=5 326 (%) | 2018 N=8 172 (%) | 2019 N=11 448 (%) | 2020 N=10 923 (%) | 2021 N=16 222 (%) | 2022 N=19 452 (%) | 2023 N=19 440 (%) | 2024 S1 N=9 041 (%) |
| Contrôle de la fonction rénale à l'initiation d'une PrEP* : | | | | | | | | | | |
| Oui | 67 999 (65,8) | 2 478 (73,3) | 4 167 (78,2) | 6 005 (73,5) | 8 082 (70,6) | 7 356 (67,3) | 10 390 (64,1) | 12 116 (62,3) | 11 908 (61,3) | 5 497 (60,8) |
| Non | 35 408 (34,2) | 905 (26,8) | 1 159 (21,8) | 2 167 (26,5) | 3 366 (29,4) | 3 567 (32,7) | 5 832 (36,0) | 7 336 (37,7) | 7 532 (38,7) | 3 544 (39,2) |

*Mesuré entre les 2 mois précédant et le mois suivant la date du premier remboursement d'une PrEP.

3.3.3.2. Selon l'origine de la primo-prescription (depuis le deuxième semestre 2021)

Entre le second semestre 2021 et le premier semestre 2024, un contrôle de la fonction rénale a été effectué à l'initiation de la PrEP par 67% de l'ensemble des initiateur.trices en ville *versus* 57% des initiateur.trices à l'hôpital ou en CeGIDD. Ces taux étaient en baisse constante atteignant respectivement 65% et 56% au premier semestre 2024 (Tableau 12).

TABLEAU 12. Contrôle de la fonction rénale à l'initiation de la PrEP entre le 1^{er} juillet 2021 et le 30 juin 2024, selon l'origine de la prescription (ville, hôpital-CeGIDD), globalement et par semestre

a) Initiation par un médecin exerçant en ville

| VILLE | TOTAL N=27 666 (%) | 2021 S2 N=4 033 (%) | 2022 S1 N=4 413 (%) | 2022 S2 N=4 840 (%) | 2023 S1 N=4 907 (%) | 2023 S2 N=4 776 (%) | 2024 S1 N=4 697 (%) |
|--|--------------------------|---------------------------|---------------------------|---------------------------|---------------------------|---------------------------|---------------------------|
| Contrôle de la fonction rénale à l'initiation d'une PrEP* | | | | | | | |
| Oui | 18 444 (66,7) | 2 670 (66,2) | 2 991 (67,8) | 3 277 (67,7) | 3 312 (67,5) | 3 127 (65,5) | 3 067 (65,3) |
| Non | 9 222 (33,3) | 1 363 (33,8) | 1 422 (32,2) | 1 563 (32,3) | 1 595 (32,5) | 1 649 (34,5) | 1 630 (34,7) |

*Mesuré entre les 2 mois précédant et le mois suivant la date du premier remboursement d'une PrEP.

b) Initiation par un médecin exerçant à l'hôpital ou en CeGIDD

| HÔPITAL-CEGIDD | TOTAL N=28 844 (%) | 2021 S2 N=4 900 (%) | 2022 S1 N=4 899 (%) | 2022 S2 N=5 168 (%) | 2023 S1 N=5 009 (%) | 2023 S2 N=4 583 (%) | 2024 S1 N=4 285 (%) |
|--|--------------------------|---------------------------|---------------------------|---------------------------|---------------------------|---------------------------|---------------------------|
| Contrôle de la fonction rénale à l'initiation d'une PrEP* | | | | | | | |
| Oui | 16 453 (57,0) | 2 884 (58,9) | 2 811 (57,4) | 2 982 (57,7) | 2 782 (55,5) | 2 599 (56,7) | 2 395 (55,9) |
| Non | 12 391 (43,0) | 2 016 (41,1) | 2 088 (42,6) | 2 186 (42,3) | 2 227 (44,5) | 1 984 (43,3) | 1 890 (44,1) |

*Mesuré entre les 2 mois précédant et le mois suivant la date du premier remboursement d'une PrEP.

4. Synthèse et conclusion

EPI-PHARE réalise depuis 2017 un suivi de l'évolution de l'utilisation de Truvada® ou génériques pour une prophylaxie pré-exposition (PrEP) au VIH à partir des données du Système National des Données de Santé (SNDS). Ce rapport fournit une actualisation de ce suivi jusqu'au 30 juin 2024. De plus, il fournit des informations nouvelles sur la caractérisation de l'utilisation de la PrEP selon que celle-ci est prescrite en ville ou dans une structure hospitalière ou CeGIDD.

Fin juin 2024, le nombre total de personnes de 15 ans et plus ayant déjà initié la PrEP en France s'élevait à 103 407, soit 18 479 de plus que fin juin 2023. Le nombre total de personnes utilisant effectivement la PrEP (en initiation ou en renouvellement) était également en hausse, atteignant 59 326 au premier semestre 2024, soit 6 580 utilisateur.trice.s de plus par rapport au premier semestre 2023. Malgré cette poursuite de l'augmentation continue de l'utilisation de la PrEP observée depuis sa mise à disposition en 2016, le nombre de nouveaux.velles utilisateur.trice.s entre juillet 2023 et juin 2024 apparaît en baisse (-8%) par rapport à l'année précédente, témoignant pour la première fois d'un ralentissement du rythme de la diffusion de la PrEP en France au cours de la dernière année. Ce ralentissement, observé dans de nombreuses régions, concerne à la fois les initiations faites à l'hôpital ou en CeGIDD (-13%) et celles effectuées auprès de prescripteurs de ville (-3%).

Depuis l'élargissement de la primo-prescription de la PrEP à l'ensemble des prescripteurs en juin 2021, la part des prescriptions effectuées en ville plutôt qu'à l'hôpital ou en CeGIDD a constamment augmenté, jusqu'à devenir majoritaire depuis le deuxième semestre 2023. Ainsi, au premier semestre 2024, 52% des initiations et des renouvellements de PrEP ont été prescrits en ville, le plus souvent (près de 9 fois sur 10) par un médecin généraliste. Les personnes initiant la PrEP en ville ont un profil sociodémographique très proche de celles pour lesquelles cette initiation est effectuée dans une structure hospitalière ou CeGIDD, mais elles sont un peu plus nombreuses à n'avoir aucun renouvellement de PrEP dans les 6 mois suivant l'initiation (environ une sur trois contre une sur quatre).

Au cours de la dernière année, la part des utilisateur.trice.s résidant à Paris et en PACA a poursuivi sa baisse au profit d'autres régions métropolitaines, de la grande couronne parisienne et des départements et régions d'outre-mer. Les initiations de PrEP ont aussi de plus en plus souvent concerné des femmes, des bénéficiaires de la Complémentaire Santé Solidaire, et des personnes résidant en milieu semi-urbain ou rural. Toutefois, l'ampleur de ces évolutions est restée limitée et au premier semestre 2024, les utilisateur.trice.s de la PrEP restaient encore principalement des hommes résidant en Île-de-France ou dans une grande métropole, parmi lesquels la proportion de personnes en situation de précarité est faible et le niveau d'accès aux soins primaires est plus élevé que pour la moyenne des français.

En conclusion, ces chiffres actualisés mettent en évidence un infléchissement dans la progression de l'utilisation de la PrEP au cours de la dernière année. La prescription par les médecins généralistes, qui est devenue majoritaire, bénéficie à des utilisateur.trice.s ayant un profil proche de ceux.elles consultant à l'hôpital ou en CeGIDD. L'ensemble de ces résultats suggère que de nouvelles mesures seraient nécessaires pour permettre la diffusion de la PrEP à toutes les catégories de population qui pourraient en bénéficier.

ANNEXE 1. Données par département et par région

TABLEAU A-1. Nombre de personnes ayant initié un traitement par Truvada® ou génériques pour une PrEP entre le 1^{er} janvier 2016 et le 30 juin 2024 selon le département de résidence, globalement et par année.

TABLEAU A-2. Nombre total d'utilisateurs d'une PrEP par Truvada® ou génériques (*initiation ou renouvellement*) entre le 1^{er} janvier 2021 et le 30 juin 2024 par semestre, selon la région de résidence.

TABLEAU A-3. Nombre total d'utilisateurs d'une PrEP par Truvada® ou génériques (*initiation ou renouvellement*) entre le 1^{er} janvier 2021 et le 30 juin 2024 par semestre, selon le département de résidence.

TABLEAU A-1. Nombre de personnes ayant initié un traitement par Truvada® ou génériques pour une PrEP entre le 1^{er} janvier 2016 et le 30 juin 2024 selon le département de résidence, globalement et par année

| Département d'affiliation | TOTAL N=103 407 | PAR PERIODE | | | | | | | | |
|----------------------------------|--------------------|-----------------|-----------------|-----------------|------------------|------------------|------------------|------------------|------------------|--------------------|
| | | 2016 N=3 383 | 2017 N=5 326 | 2018 N=8 172 | 2019 N=11 448 | 2020 N=10 923 | 2021 N=16 222 | 2022 N=19 452 | 2023 N=19 440 | 2024 S1 N=9 041 |
| AUVERGNE-RHÔNE-ALPES : | | | | | | | | | | |
| 01-Ain | 577 | <10 | 16 | 35 | 65 | 52 | 92 | 119 | 132 | 57 |
| 03-Allier | 286 | <10 | 15 | 18 | 32 | 31 | 45 | 47 | 65 | 30 |
| 07-Ardèche | 233 | <10 | <10 | 16 | 26 | 13 | 32 | 51 | 57 | 20 |
| 15-Cantal | 66 | 0 | 0 | <10 | <10 | <10 | 10 | 13 | 16 | <10 |
| 26-Drôme | 499 | 11 | 20 | 23 | 54 | 48 | 64 | 109 | 117 | 53 |
| 38-Isère | 1 552 | 30 | 68 | 93 | 155 | 160 | 283 | 305 | 326 | 132 |
| 42-Loire | 681 | 18 | 14 | 48 | 90 | 58 | 95 | 162 | 133 | 63 |
| 43-Haute-Loire | 154 | <10 | <10 | <10 | 11 | <10 | 25 | 31 | 42 | 21 |
| 63-Puy-de-Dôme | 614 | <10 | 15 | 38 | 54 | 66 | 83 | 151 | 130 | 68 |
| 69-Rhône | 4 989 | 199 | 269 | 355 | 560 | 501 | 837 | 874 | 971 | 423 |
| 73-Savoie | 365 | <10 | 12 | 27 | 44 | 36 | 52 | 86 | 68 | 34 |
| 74-Haute-Savoie | 1 022 | 29 | 47 | 83 | 96 | 120 | 152 | 211 | 183 | 101 |
| BOURGOGNE-FRANCHE-COMTÉ : | | | | | | | | | | |
| 21-Côte-d'Or | 513 | 12 | 23 | 21 | 59 | 65 | 82 | 113 | 83 | 55 |
| 25-Doubs | 565 | <10 | 29 | 42 | 49 | 46 | 107 | 116 | 115 | 54 |
| 39-Jura | 189 | <10 | <10 | 10 | 26 | 18 | 23 | 29 | 49 | 20 |
| 58-Nièvre | 115 | <10 | <10 | <10 | 13 | 13 | 19 | 25 | 26 | <10 |
| 70-Haute-Saône | 128 | <10 | <10 | <10 | 17 | 13 | 12 | 32 | 24 | 15 |
| 71-Saône-et-Loire | 416 | <10 | <10 | 31 | 53 | 34 | 57 | 78 | 111 | 42 |
| 89-Yonne | 187 | <10 | <10 | 17 | 18 | 13 | 25 | 34 | 49 | 19 |
| 90-Territoire de Belfort | 95 | <10 | <10 | <10 | 16 | <10 | 15 | 19 | 17 | <10 |
| BRETAGNE : | | | | | | | | | | |
| 22-Côtes-d'Armor | 430 | 10 | 21 | 35 | 46 | 44 | 68 | 85 | 75 | 46 |
| 29-Finistère | 1 080 | 19 | 43 | 89 | 121 | 109 | 155 | 219 | 229 | 96 |
| 35-Îlle-et-Vilaine | 1 412 | 22 | 51 | 82 | 123 | 124 | 228 | 299 | 325 | 158 |
| 56-Morbihan | 522 | <10 | 15 | 36 | 49 | 29 | 96 | 119 | 111 | 58 |
| CENTRE-VAL DE LOIRE : | | | | | | | | | | |
| 18-Cher | 237 | <10 | <10 | 15 | 24 | 32 | 37 | 51 | 48 | 18 |
| 28-Eure-et-Loir | 352 | <10 | 20 | 27 | 44 | 32 | 58 | 56 | 66 | 43 |
| 36-Indre | 146 | <10 | <10 | <10 | 16 | 16 | 23 | 26 | 33 | 17 |
| 37-Indre-et-Loire | 1 042 | 16 | 29 | 63 | 93 | 153 | 164 | 229 | 205 | 90 |
| 41-Loir-et-Cher | 348 | <10 | 12 | 32 | 39 | 25 | 46 | 83 | 68 | 38 |
| 45-Loiret | 787 | 18 | 47 | 55 | 72 | 133 | 132 | 136 | 138 | 56 |
| CORSE : | | | | | | | | | | |
| 2A-Corse-du-Sud | 79 | <10 | <10 | <10 | <10 | <10 | 17 | 14 | 10 | 11 |
| 2B-Haute-Corse | 68 | 0 | <10 | <10 | <10 | <10 | 11 | 11 | 17 | 14 |
| Corse indéterminée | <10 | 0 | <10 | 0 | 0 | 0 | 0 | <10 | <10 | <10 |
| GRAND EST : | | | | | | | | | | |
| 08-Ardenne | 95 | <10 | <10 | <10 | <10 | <10 | 27 | 16 | 12 | 12 |
| 10-Aube | 162 | <10 | <10 | <10 | 10 | 12 | 31 | 36 | 38 | 19 |
| 51-Marne | 478 | <10 | 14 | 34 | 53 | 45 | 79 | 103 | 104 | 39 |
| 52-Haute-Marne | 89 | <10 | <10 | <10 | <10 | 17 | 12 | 22 | 13 | 12 |
| 54-Meurthe-et-Moselle | 578 | 17 | 17 | 43 | 65 | 49 | 84 | 128 | 115 | 60 |
| 55-Meuse | 73 | <10 | <10 | <10 | <10 | <10 | <10 | 18 | 17 | 12 |
| 57-Moselle | 833 | 22 | 39 | 46 | 96 | 92 | 126 | 158 | 169 | 85 |
| 67-Bas-Rhin | 1 345 | 31 | 53 | 100 | 144 | 123 | 204 | 229 | 317 | 144 |
| 68-Haut-Rhin | 637 | <10 | 30 | 44 | 98 | 65 | 98 | 120 | 116 | 57 |
| 88-Vosges | 130 | <10 | <10 | 12 | <10 | 15 | 15 | 32 | 28 | 13 |

TABLEAU A-1 (suite). Nombre de personnes ayant initié un traitement par Truvada® ou génériques pour une PrEP entre le 1^{er} janvier 2016 et le 30 juin 2024 selon le département de résidence, globalement et par année

| Département d'affiliation | TOTAL N=103 407 | PAR PERIODE | | | | | | | | |
|-----------------------------|--------------------|-----------------|-----------------|-----------------|------------------|------------------|------------------|------------------|------------------|--------------------|
| | | 2016 N=3 383 | 2017 N=5 326 | 2018 N=8 172 | 2019 N=11 448 | 2020 N=10 923 | 2021 N=16 222 | 2022 N=19 452 | 2023 N=19 440 | 2024 S1 N=9 041 |
| HAUTS-DE-FRANCE : | | | | | | | | | | |
| 02-Aisne | 258 | <10 | <10 | 11 | 22 | 20 | 38 | 53 | 70 | 31 |
| 59-Nord | 3 372 | 79 | 162 | 239 | 345 | 300 | 549 | 694 | 679 | 325 |
| 60-Oise | 538 | <10 | 20 | 30 | 43 | 53 | 79 | 111 | 132 | 61 |
| 62-Pas-de-Calais | 995 | 19 | 33 | 83 | 106 | 101 | 141 | 222 | 214 | 76 |
| 80-Somme | 550 | 18 | 21 | 33 | 63 | 51 | 85 | 127 | 106 | 46 |
| ÎLE-DE-FRANCE : | | | | | | | | | | |
| 75-Paris | 22 655 | 1 088 | 1 495 | 2 255 | 2 869 | 2 688 | 3 578 | 3 871 | 3 400 | 1 411 |
| 77-Seine-et-Marne | 1 642 | 53 | 85 | 122 | 164 | 145 | 254 | 332 | 342 | 145 |
| 78-Yvelines | 1 699 | 40 | 78 | 123 | 169 | 166 | 273 | 303 | 383 | 164 |
| 91-Essonne | 1 596 | 51 | 68 | 116 | 164 | 155 | 244 | 283 | 336 | 179 |
| 92-Hauts-de-Seine | 4 483 | 141 | 200 | 382 | 480 | 498 | 729 | 830 | 792 | 431 |
| 93-Seine-Saint-Denis | 4 141 | 173 | 259 | 423 | 556 | 463 | 623 | 688 | 653 | 303 |
| 94-Val-de-Marne | 3 603 | 136 | 180 | 301 | 416 | 413 | 559 | 645 | 642 | 311 |
| 95-Val-d'Oise | 1 419 | 34 | 59 | 105 | 121 | 165 | 210 | 272 | 287 | 166 |
| NORMANDIE : | | | | | | | | | | |
| 14-Calvados | 595 | 13 | 15 | 36 | 44 | 49 | 95 | 122 | 154 | 67 |
| 27-Eure | 409 | 14 | 21 | 24 | 33 | 42 | 49 | 78 | 94 | 54 |
| 50-Manche | 278 | <10 | <10 | 21 | 15 | 25 | 35 | 64 | 60 | 45 |
| 61-Orne | 143 | <10 | <10 | <10 | 10 | 13 | 21 | 35 | 33 | 12 |
| 76-Seine-Maritime | 1 160 | 27 | 52 | 84 | 107 | 117 | 196 | 215 | 239 | 123 |
| NOUVELLE-AQUITAINE : | | | | | | | | | | |
| 16-Charente | 275 | <10 | 11 | 19 | 30 | 18 | 50 | 60 | 59 | 26 |
| 17-Charente-Maritime | 705 | <10 | 28 | 49 | 79 | 44 | 94 | 169 | 147 | 87 |
| 19-Corrèze | 147 | <10 | 13 | 13 | 17 | 14 | 14 | 32 | 24 | 15 |
| 23-Creuse | 73 | <10 | <10 | <10 | <10 | <10 | 11 | 19 | 13 | <10 |
| 24-Dordogne | 278 | <10 | 14 | 18 | 26 | 25 | 52 | 51 | 58 | 26 |
| 33-Gironde | 2 653 | 89 | 131 | 192 | 274 | 258 | 460 | 508 | 494 | 247 |
| 40-Landes | 329 | <10 | 11 | 19 | 30 | 41 | 59 | 59 | 80 | 24 |
| 47-Lot-et-Garonne | 197 | <10 | <10 | 19 | 15 | 16 | 35 | 42 | 41 | 19 |
| 64-Pyrénées-Atlantiques | 735 | 12 | 46 | 49 | 61 | 73 | 105 | 157 | 164 | 68 |
| 79-Deux-Sèvres | 272 | 15 | 17 | 19 | 32 | 23 | 33 | 58 | 53 | 22 |
| 86-Vienne | 413 | 13 | 18 | 20 | 32 | 43 | 45 | 80 | 106 | 56 |
| 87-Haute-Vienne | 304 | <10 | 16 | 13 | 38 | 20 | 47 | 54 | 65 | 49 |
| OCCITANIE : | | | | | | | | | | |
| 09-Ariège | 94 | <10 | <10 | <10 | <10 | <10 | 10 | 27 | 24 | 12 |
| 11-Aude | 356 | <10 | 18 | 27 | 35 | 38 | 44 | 73 | 80 | 35 |
| 12-Aveyron | 141 | <10 | <10 | <10 | 12 | 12 | 25 | 26 | 38 | 16 |
| 30-Gard | 1 066 | 42 | 76 | 68 | 121 | 104 | 184 | 181 | 198 | 92 |
| 31-Haute-Garonne | 2 576 | 67 | 118 | 166 | 258 | 237 | 401 | 490 | 573 | 266 |
| 32-Gers-32 | 119 | 0 | <10 | <10 | 11 | <10 | 17 | 28 | 28 | 20 |
| 34-Hérault | 3 009 | 76 | 149 | 239 | 380 | 355 | 492 | 546 | 533 | 239 |
| 46-Lot | 97 | <10 | <10 | 10 | <10 | <10 | <10 | 20 | 27 | 13 |
| 48-Lozère | 44 | <10 | <10 | 0 | <10 | <10 | <10 | <10 | 13 | <10 |
| 65-Hautes-Pyrénées | 148 | <10 | <10 | <10 | 20 | 15 | 18 | 32 | 34 | 16 |
| 66-Pyrénées-Orientales | 588 | 20 | 41 | 45 | 61 | 59 | 93 | 106 | 110 | 53 |
| 81-Tarn | 311 | <10 | 14 | 12 | 37 | 17 | 56 | 52 | 66 | 48 |
| 82-Tarn-et-Garonne | 226 | <10 | 10 | 14 | 14 | 21 | 36 | 44 | 59 | 24 |

TABLEAU A-1 (suite). Nombre de personnes ayant initié un traitement par Truvada® ou génériques pour une PrEP entre le 1^{er} janvier 2016 et le 30 juin 2024 selon le département de résidence, globalement et par année

| Département d'affiliation | TOTAL N=103 407 | PAR PERIODE | | | | | | | | |
|-------------------------------------|--------------------|-----------------|-----------------|-----------------|------------------|------------------|------------------|------------------|------------------|--------------------|
| | | 2016 N=3 383 | 2017 N=5 326 | 2018 N=8 172 | 2019 N=11 448 | 2020 N=10 923 | 2021 N=16 222 | 2022 N=19 452 | 2023 N=19 440 | 2024 S1 N=9 041 |
| PAYS DE LA LOIRE : | | | | | | | | | | |
| 44-Loire-Atlantique | 2 212 | 63 | 111 | 149 | 215 | 212 | 342 | 467 | 431 | 222 |
| 49-Maine-et-Loire | 697 | 15 | 32 | 32 | 39 | 46 | 104 | 162 | 187 | 80 |
| 53-Mayenne | 203 | 0 | <10 | 11 | 25 | 15 | 37 | 42 | 48 | 18 |
| 72-Sarthe | 382 | <10 | 29 | 21 | 36 | 33 | 57 | 82 | 86 | 34 |
| 85-Vendée | 494 | <10 | 23 | 34 | 58 | 53 | 69 | 107 | 103 | 42 |
| PROVENCE-ALPES-CÔTE D'AZUR : | | | | | | | | | | |
| 04-Alpes-de-Haute-Provence | 131 | <10 | <10 | <10 | 13 | <10 | 24 | 39 | 24 | 13 |
| 05-Hautes-Alpes | 92 | <10 | <10 | <10 | <10 | 11 | 12 | 19 | 16 | <10 |
| 06-Alpes-Maritimes | 2 539 | 153 | 180 | 249 | 266 | 255 | 376 | 425 | 426 | 209 |
| 13-Bouches-du-Rhône | 4 084 | 139 | 220 | 324 | 499 | 534 | 684 | 755 | 638 | 291 |
| 83-Var | 1 238 | 52 | 77 | 92 | 146 | 147 | 195 | 193 | 252 | 84 |
| 84-Vaucluse | 674 | 23 | 31 | 42 | 83 | 67 | 109 | 115 | 144 | 60 |
| DROM-COM : | | | | | | | | | | |
| 971-Guadeloupe | 297 | <10 | 14 | 22 | 19 | 37 | 36 | 56 | 74 | 33 |
| 972-Martinique | 346 | <10 | 10 | 29 | 33 | 32 | 47 | 79 | 69 | 40 |
| 973-Guyane | 255 | <10 | 12 | 19 | 25 | 20 | 41 | 42 | 62 | 32 |
| 974-La Réunion | 722 | 10 | 19 | 52 | 61 | 63 | 88 | 167 | 175 | 87 |
| 975-Saint-Pierre-et-Miquelon | <10 | 0 | 0 | 0 | <10 | 0 | 0 | 0 | 0 | 0 |
| 976-Mayotte | 46 | <10 | <10 | <10 | <10 | <10 | <10 | 12 | <10 | <10 |
| 977-Saint-Barthélemy | 26 | <10 | <10 | <10 | <10 | <10 | <10 | <10 | <10 | <10 |
| 978-Saint-Martin | 59 | <10 | <10 | <10 | <10 | <10 | 10 | <10 | 10 | 10 |
| 987-Polynésie française | <10 | <10 | 0 | 0 | <10 | 0 | 0 | 0 | 0 | <10 |
| 988-Nouvelle-Calédonie | <10 | <10 | 0 | 0 | 0 | 0 | <10 | <10 | <10 | 0 |
| DROM-COM indéterminé | 27 | <10 | <10 | <10 | 0 | <10 | <10 | <10 | <10 | <10 |

Note : Le détail des effectifs non nuls n'atteignant pas 10 personnes ne peut pas être fourni.

TABLEAU A-2. Nombre total d'utilisateurs d'une PrEP par Truvada® ou génériques (initiation ou renouvellement) entre le 1^{er} janvier 2021 et le 30 juin 2024 par semestre, selon la région de résidence

| | 2021 S1 | 2021 S2 | 2022 S1 | 2022 S2 | 2023 S1 | 2023 S2 | 2024 S1 |
|----------------------------------|---------------|---------------|---------------|---------------|---------------|---------------|---------------|
| AUVERGNE-RHÔNE-ALPES : | | | | | | | |
| <i>Initiation</i> | 745 | 1 025 | 1 031 | 1 128 | 1 165 | 1 075 | 1 011 |
| <i>Renouvellement</i> | 2 255 | 2 838 | 3 314 | 3 846 | 4 363 | 4 856 | 5 158 |
| Total | 3 000 | 3 863 | 4 345 | 4 974 | 5 528 | 5 931 | 6 169 |
| BOURGOGNE-FRANCHE-COMTÉ : | | | | | | | |
| <i>Initiation</i> | 130 | 210 | 203 | 243 | 205 | 269 | 219 |
| <i>Renouvellement</i> | 398 | 502 | 600 | 704 | 803 | 913 | 991 |
| Total | 528 | 712 | 803 | 947 | 1 008 | 1 182 | 1 210 |
| BRETAGNE : | | | | | | | |
| <i>Initiation</i> | 230 | 317 | 342 | 380 | 353 | 387 | 358 |
| <i>Renouvellement</i> | 630 | 817 | 961 | 1 131 | 1 286 | 1 460 | 1 576 |
| Total | 860 | 1 134 | 1 303 | 1 511 | 1 639 | 1 847 | 1 934 |
| CENTRE-VAL DE LOIRE : | | | | | | | |
| <i>Initiation</i> | 203 | 257 | 274 | 307 | 287 | 271 | 262 |
| <i>Renouvellement</i> | 569 | 716 | 840 | 963 | 1 094 | 1 204 | 1 275 |
| Total | 772 | 973 | 1 114 | 1 270 | 1 381 | 1 475 | 1 537 |
| CORSE : | | | | | | | |
| <i>Initiation</i> | 11 | 17 | 11 | 16 | 16 | 12 | 26 |
| <i>Renouvellement</i> | 25 | 29 | 41 | 40 | 41 | 42 | 50 |
| Total | 36 | 46 | 52 | 56 | 57 | 54 | 76 |
| GRAND EST : | | | | | | | |
| <i>Initiation</i> | 307 | 375 | 407 | 455 | 494 | 435 | 453 |
| <i>Renouvellement</i> | 829 | 1 067 | 1 265 | 1 481 | 1 662 | 1 909 | 2 028 |
| Total | 1 136 | 1 442 | 1 672 | 1 936 | 2 156 | 2 344 | 2 481 |
| HAUTS-DE-FRANCE : | | | | | | | |
| <i>Initiation</i> | 385 | 507 | 549 | 658 | 645 | 556 | 539 |
| <i>Renouvellement</i> | 1 097 | 1 437 | 1 658 | 1 949 | 2 279 | 2 576 | 2 728 |
| Total | 1 482 | 1 944 | 2 207 | 2 607 | 2 924 | 3 132 | 3 267 |
| ÎLE-DE-FRANCE : | | | | | | | |
| <i>Initiation</i> | 2 980 | 3 490 | 3 601 | 3 623 | 3 642 | 3 193 | 3 110 |
| <i>Renouvellement</i> | 10 809 | 13 127 | 15 054 | 16 967 | 18 682 | 20 615 | 21 394 |
| Total | 13 789 | 16 617 | 18 655 | 20 590 | 22 324 | 23 808 | 24 504 |
| Paris : | | | | | | | |
| <i>Initiation</i> | 1 673 | 1 905 | 1 908 | 1 963 | 1 840 | 1 560 | 1 411 |
| <i>Renouvellement</i> | 6 655 | 8 022 | 9 087 | 10 147 | 11 131 | 12 214 | 12 508 |
| Total | 8 328 | 9 927 | 10 995 | 12 110 | 12 971 | 13 774 | 13 919 |
| Petite couronne : | | | | | | | |
| <i>Initiation</i> | 884 | 1 027 | 1 096 | 1 067 | 1 089 | 998 | 1 045 |
| <i>Renouvellement</i> | 2 972 | 3 643 | 4 193 | 4 735 | 5 212 | 5 778 | 6 032 |
| Total | 3 856 | 4 670 | 5 289 | 5 802 | 6 301 | 6 776 | 7 077 |
| Grande couronne : | | | | | | | |
| <i>Initiation</i> | 423 | 558 | 597 | 593 | 713 | 635 | 654 |
| <i>Renouvellement</i> | 1 182 | 1 462 | 1 774 | 2 085 | 2 339 | 2 623 | 2 854 |
| Total | 1 605 | 2 020 | 2 371 | 2 678 | 3 052 | 3 258 | 3 508 |

TABLEAU A-2 (suite). Nombre total d'utilisateur.trice.s d'une PrEP par Truvada® ou génériques (initiation ou renouvellement) entre le 1^{er} janvier 2021 et le 30 juin 2024 par semestre, selon la région de résidence

| | 2021 S1 | 2021 S2 | 2022 S1 | 2022 S2 | 2023 S1 | 2023 S2 | 2024 S1 |
|-------------------------------------|--------------|--------------|--------------|--------------|--------------|--------------|--------------|
| NORMANDIE : | | | | | | | |
| <i>Initiation</i> | 178 | 218 | 246 | 268 | 291 | 289 | 301 |
| <i>Renouvellement</i> | 427 | 562 | 671 | 803 | 935 | 1 106 | 1 183 |
| Total | 605 | 780 | 917 | 1 071 | 1 226 | 1 395 | 1 484 |
| NOUVELLE-AQUITAINE : | | | | | | | |
| <i>Initiation</i> | 421 | 584 | 604 | 685 | 644 | 660 | 646 |
| <i>Renouvellement</i> | 1 276 | 1 589 | 1 893 | 2 196 | 2 594 | 2 854 | 3 091 |
| Total | 1 697 | 2 173 | 2 497 | 2 881 | 3 238 | 3 514 | 3 737 |
| OCCITANIE : | | | | | | | |
| <i>Initiation</i> | 609 | 778 | 758 | 875 | 884 | 899 | 841 |
| <i>Renouvellement</i> | 1 813 | 2 275 | 2 623 | 3 004 | 3 438 | 3 913 | 4 186 |
| Total | 2 422 | 3 053 | 3 381 | 3 879 | 4 322 | 4 812 | 5 027 |
| PAYS DE LA LOIRE : | | | | | | | |
| <i>Initiation</i> | 279 | 330 | 412 | 448 | 437 | 418 | 396 |
| <i>Renouvellement</i> | 746 | 961 | 1 131 | 1 368 | 1 556 | 1 811 | 1 956 |
| Total | 1 025 | 1 291 | 1 543 | 1 816 | 1 993 | 2 229 | 2 352 |
| PROVENCE-ALPES-CÔTE D'AZUR : | | | | | | | |
| <i>Initiation</i> | 646 | 754 | 754 | 792 | 738 | 762 | 664 |
| <i>Renouvellement</i> | 2 025 | 2 471 | 2 789 | 3 158 | 3 442 | 3 825 | 3 985 |
| Total | 2 671 | 3 225 | 3 543 | 3 950 | 4 180 | 4 587 | 4 649 |
| DROM-COM : | | | | | | | |
| <i>Initiation</i> | 103 | 132 | 186 | 193 | 200 | 211 | 214 |
| <i>Renouvellement</i> | 254 | 332 | 392 | 471 | 566 | 648 | 682 |
| Total | 357 | 464 | 578 | 664 | 766 | 859 | 896 |

Note : Le détail des effectifs n'atteignant pas 10 personnes ne peut pas être fourni.

TABLEAU A-3. Nombre total d'utilisateur.trice.s d'une PrEP par Truvada® ou génériques (initiation ou renouvellement) entre le 1^{er} janvier 2021 et le 30 juin 2024 par semestre, selon le département de résidence

| | 2021 S1 | 2021 S2 | 2022 S1 | 2022 S2 | 2023 S1 | 2023 S2 | 2024 S1 |
|-----------------------------|---------|---------|---------|---------|---------|---------|---------|
| AUVERGNE-RHÔNE-ALPES | | | | | | | |
| 01-Ain : | | | | | | | |
| <i>Initiation</i> | 40 | 52 | 54 | 65 | 61 | 71 | 57 |
| <i>Renouvellement</i> | 100 | 128 | 140 | 177 | 210 | 241 | 282 |
| Total | 140 | 180 | 194 | 242 | 271 | 312 | 339 |
| 03-Allier : | | | | | | | |
| <i>Initiation</i> | 17 | 28 | 18 | 29 | 36 | 29 | 30 |
| <i>Renouvellement</i> | 53 | 64 | 80 | 84 | 102 | 120 | 124 |
| Total | 70 | 92 | 98 | 113 | 138 | 149 | 154 |
| 07-Ardèche : | | | | | | | |
| <i>Initiation</i> | 13 | 19 | 20 | 31 | 24 | 33 | 20 |
| <i>Renouvellement</i> | 36 | 41 | 47 | 65 | 75 | 89 | 108 |
| Total | 49 | 60 | 67 | 96 | 99 | 122 | 128 |
| 15-Cantal : | | | | | | | |
| <i>Initiation</i> | <10 | <10 | <10 | <10 | <10 | <10 | <10 |
| <i>Renouvellement</i> | <10 | 13 | 15 | 13 | 18 | 18 | 23 |
| Total | - | - | - | - | - | - | - |
| 26-Drôme : | | | | | | | |
| <i>Initiation</i> | 28 | 36 | 60 | 49 | 58 | 59 | 53 |
| <i>Renouvellement</i> | 99 | 116 | 130 | 178 | 190 | 231 | 244 |
| Total | 127 | 152 | 190 | 227 | 248 | 290 | 297 |
| 38-Isère : | | | | | | | |
| <i>Initiation</i> | 137 | 146 | 144 | 161 | 167 | 159 | 132 |
| <i>Renouvellement</i> | 288 | 400 | 453 | 505 | 565 | 647 | 682 |
| Total | 425 | 546 | 597 | 666 | 732 | 806 | 814 |
| 42-Loire : | | | | | | | |
| <i>Initiation</i> | 33 | 62 | 73 | 89 | 69 | 64 | 63 |
| <i>Renouvellement</i> | 117 | 151 | 182 | 216 | 273 | 303 | 313 |
| Total | 150 | 213 | 255 | 305 | 342 | 367 | 376 |
| 43-Haute-Loire : | | | | | | | |
| <i>Initiation</i> | 13 | 12 | 13 | 18 | 22 | 20 | 21 |
| <i>Renouvellement</i> | 17 | 30 | 35 | 36 | 48 | 58 | 65 |
| Total | 30 | 42 | 48 | 54 | 70 | 78 | 86 |
| 63-Puy-de-Dôme : | | | | | | | |
| <i>Initiation</i> | 33 | 50 | 84 | 67 | 70 | 60 | 68 |
| <i>Renouvellement</i> | 108 | 137 | 161 | 221 | 235 | 267 | 262 |
| Total | 141 | 187 | 245 | 288 | 305 | 327 | 330 |
| 69-Rhône : | | | | | | | |
| <i>Initiation</i> | 324 | 513 | 407 | 467 | 520 | 451 | 423 |
| <i>Renouvellement</i> | 1 147 | 1 418 | 1 681 | 1 888 | 2 115 | 2 314 | 2 436 |
| Total | 1 471 | 1 931 | 2 088 | 2 355 | 2 635 | 2 765 | 2 859 |
| 73-Savoie : | | | | | | | |
| <i>Initiation</i> | 26 | 26 | 40 | 46 | 38 | 30 | 34 |
| <i>Renouvellement</i> | 70 | 80 | 97 | 119 | 145 | 151 | 169 |
| Total | 96 | 106 | 137 | 165 | 183 | 181 | 203 |
| 74-Haute-Savoie : | | | | | | | |
| <i>Initiation</i> | 77 | 75 | 113 | 98 | 91 | 92 | 101 |
| <i>Renouvellement</i> | 211 | 260 | 293 | 344 | 387 | 417 | 450 |
| Total | 288 | 335 | 406 | 442 | 478 | 509 | 551 |

TABLEAU A-3 (suite). Nombre total d'utilisateur.trice.s d'une PrEP par Truvada® ou génériques (initiation ou renouvellement) entre le 1^{er} janvier 2021 et le 30 juin 2024 par semestre, selon le département de résidence

| | 2021 S1 | 2021 S2 | 2022 S1 | 2022 S2 | 2023 S1 | 2023 S2 | 2024 S1 |
|-----------------------------------|---------|---------|---------|---------|---------|---------|---------|
| BOURGOGNE-FRANCHE-COMTÉ | | | | | | | |
| 21-Côte-d'Or : | | | | | | | |
| <i>Initiation</i> | 32 | 50 | 48 | 65 | 32 | 51 | 55 |
| <i>Renouvellement</i> | 99 | 120 | 137 | 161 | 196 | 204 | 195 |
| Total | 131 | 170 | 185 | 226 | 228 | 255 | 250 |
| 25-Doubs : | | | | | | | |
| <i>Initiation</i> | 37 | 70 | 50 | 66 | 59 | 56 | 54 |
| <i>Renouvellement</i> | 103 | 129 | 173 | 198 | 223 | 258 | 272 |
| Total | 140 | 199 | 223 | 264 | 282 | 314 | 326 |
| 39-Jura : | | | | | | | |
| <i>Initiation</i> | <10 | 16 | 13 | 16 | 20 | 29 | 20 |
| <i>Renouvellement</i> | 30 | 39 | 48 | 53 | 60 | 64 | 81 |
| Total | - | 55 | 61 | 69 | 80 | 93 | 101 |
| 58-Nièvre : | | | | | | | |
| <i>Initiation</i> | <10 | 11 | 12 | 13 | 10 | 16 | <10 |
| <i>Renouvellement</i> | 23 | 30 | 41 | 40 | 48 | 51 | 56 |
| Total | - | 41 | 53 | 53 | 58 | 67 | - |
| 70-Haute-Saône : | | | | | | | |
| <i>Initiation</i> | <10 | <10 | 16 | 16 | <10 | 17 | 15 |
| <i>Renouvellement</i> | 27 | 26 | 25 | 35 | 46 | 50 | 56 |
| Total | - | - | 41 | 51 | - | 67 | 71 |
| 71-Saône-et-Loire : | | | | | | | |
| <i>Initiation</i> | 25 | 32 | 32 | 46 | 45 | 66 | 42 |
| <i>Renouvellement</i> | 73 | 100 | 110 | 128 | 149 | 179 | 203 |
| Total | 98 | 132 | 142 | 174 | 194 | 245 | 245 |
| 89-Yonne : | | | | | | | |
| <i>Initiation</i> | <10 | 16 | 22 | 12 | 23 | 26 | 19 |
| <i>Renouvellement</i> | 29 | 34 | 39 | 54 | 47 | 65 | 88 |
| Total | - | 50 | 61 | 66 | 70 | 91 | 107 |
| 90-Territoire de Belfort : | | | | | | | |
| <i>Initiation</i> | <10 | <10 | 10 | <10 | <10 | <10 | <10 |
| <i>Renouvellement</i> | 14 | 24 | 27 | 35 | 34 | 42 | 40 |
| Total | - | - | 37 | - | - | - | - |
| BRETAGNE | | | | | | | |
| 22-Côtes-d'Armor : | | | | | | | |
| <i>Initiation</i> | 23 | 45 | 35 | 50 | 43 | 32 | 46 |
| <i>Renouvellement</i> | 93 | 121 | 147 | 154 | 164 | 184 | 190 |
| Total | 116 | 166 | 182 | 204 | 207 | 216 | 236 |
| 29-Finistère : | | | | | | | |
| <i>Initiation</i> | 61 | 94 | 101 | 118 | 105 | 124 | 96 |
| <i>Renouvellement</i> | 223 | 269 | 304 | 371 | 420 | 480 | 502 |
| Total | 284 | 363 | 405 | 489 | 525 | 604 | 598 |
| 35-Îlle-et-Vilaine : | | | | | | | |
| <i>Initiation</i> | 103 | 125 | 153 | 146 | 152 | 173 | 158 |
| <i>Renouvellement</i> | 242 | 321 | 396 | 462 | 532 | 606 | 682 |
| Total | 345 | 446 | 549 | 608 | 684 | 779 | 840 |
| 56-Morbihan : | | | | | | | |
| <i>Initiation</i> | 43 | 53 | 53 | 66 | 53 | 58 | 58 |
| <i>Renouvellement</i> | 72 | 106 | 114 | 144 | 170 | 190 | 202 |
| Total | 115 | 159 | 167 | 210 | 223 | 248 | 260 |

TABLEAU A-3 (suite). Nombre total d'utilisateur.trice.s d'une PrEP par Truvada® ou génériques (initiation ou renouvellement) entre le 1^{er} janvier 2021 et le 30 juin 2024 par semestre, selon le département de résidence

| | 2021 S1 | 2021 S2 | 2022 S1 | 2022 S2 | 2023 S1 | 2023 S2 | 2024 S1 |
|----------------------------|---------|---------|---------|---------|---------|---------|---------|
| CENTRE-VAL DE LOIRE | | | | | | | |
| 18-Cher : | | | | | | | |
| <i>Initiation</i> | 16 | 21 | 22 | 29 | 24 | 24 | 18 |
| <i>Renouvellement</i> | 51 | 63 | 69 | 82 | 91 | 96 | 106 |
| Total | 67 | 84 | 91 | 111 | 115 | 120 | 124 |
| 28-Eure-et-Loir : | | | | | | | |
| <i>Initiation</i> | 22 | 36 | 24 | 32 | 30 | 36 | 43 |
| <i>Renouvellement</i> | 62 | 77 | 94 | 102 | 123 | 138 | 146 |
| Total | 84 | 113 | 118 | 134 | 153 | 174 | 189 |
| 36-Indre : | | | | | | | |
| <i>Initiation</i> | 10 | 13 | 13 | 13 | 17 | 16 | 17 |
| <i>Renouvellement</i> | 23 | 30 | 39 | 41 | 44 | 58 | 55 |
| Total | 33 | 43 | 52 | 54 | 61 | 74 | 72 |
| 37-Indre-et-Loire : | | | | | | | |
| <i>Initiation</i> | 74 | 90 | 110 | 119 | 113 | 92 | 90 |
| <i>Renouvellement</i> | 209 | 268 | 304 | 367 | 407 | 457 | 489 |
| Total | 283 | 358 | 414 | 486 | 520 | 549 | 579 |
| 41-Loir-et-Cher : | | | | | | | |
| <i>Initiation</i> | 21 | 25 | 41 | 42 | 33 | 35 | 38 |
| <i>Renouvellement</i> | 56 | 73 | 87 | 106 | 135 | 147 | 156 |
| Total | 77 | 98 | 128 | 148 | 168 | 182 | 194 |
| 45-Loiret : | | | | | | | |
| <i>Initiation</i> | 60 | 72 | 64 | 72 | 70 | 68 | 56 |
| <i>Renouvellement</i> | 168 | 205 | 247 | 265 | 294 | 308 | 323 |
| Total | 228 | 277 | 311 | 337 | 364 | 376 | 379 |
| CORSE | | | | | | | |
| 2A-Corse-du-Sud : | | | | | | | |
| <i>Initiation</i> | <10 | <10 | <10 | <10 | <10 | <10 | 11 |
| <i>Renouvellement</i> | 15 | 21 | 24 | 24 | 21 | 21 | 24 |
| Total | - | - | - | - | - | - | 35 |
| 2B-Haute-Corse : | | | | | | | |
| <i>Initiation</i> | <10 | <10 | <10 | <10 | 11 | <10 | 14 |
| <i>Renouvellement</i> | <10 | <10 | 16 | 14 | 19 | 20 | 25 |
| Total | - | - | - | - | 30 | - | 39 |
| Corse indéterminé : | | | | | | | |
| <i>Initiation</i> | 0 | 0 | <10 | <10 | 0 | <10 | <10 |
| <i>Renouvellement</i> | <10 | 0 | <10 | <10 | <10 | <10 | <10 |
| Total | - | 0 | - | - | - | - | - |

TABLEAU A-3 (suite). Nombre total d'utilisateur.trice.s d'une PrEP par Truvada® ou génériques (initiation ou renouvellement) entre le 1^{er} janvier 2021 et le 30 juin 2024 par semestre, selon le département de résidence

| | 2021 S1 | 2021 S2 | 2022 S1 | 2022 S2 | 2023 S1 | 2023 S2 | 2024 S1 |
|--------------------------------|---------|---------|---------|---------|---------|---------|---------|
| GRAND EST | | | | | | | |
| 08-Ardenne : | | | | | | | |
| <i>Initiation</i> | 11 | 16 | <10 | <10 | <10 | <10 | 12 |
| <i>Renouvellement</i> | 16 | 25 | 34 | 37 | 44 | 39 | 33 |
| Total | 27 | 41 | - | - | - | - | 45 |
| 10-Aube : | | | | | | | |
| <i>Initiation</i> | 13 | 18 | 18 | 18 | 20 | 18 | 19 |
| <i>Renouvellement</i> | 21 | 28 | 42 | 50 | 58 | 78 | 81 |
| Total | 34 | 46 | 60 | 68 | 78 | 96 | 100 |
| 51-Marne : | | | | | | | |
| <i>Initiation</i> | 40 | 39 | 54 | 49 | 57 | 47 | 39 |
| <i>Renouvellement</i> | 87 | 117 | 137 | 171 | 184 | 209 | 227 |
| Total | 127 | 156 | 191 | 220 | 241 | 256 | 266 |
| 52-Haute-Marne : | | | | | | | |
| <i>Initiation</i> | <10 | <10 | <10 | 17 | <10 | <10 | 12 |
| <i>Renouvellement</i> | 14 | 18 | 20 | 21 | 28 | 35 | 36 |
| Total | - | - | - | 38 | - | - | 48 |
| 54-Meurthe-et-Moselle : | | | | | | | |
| <i>Initiation</i> | 35 | 49 | 51 | 77 | 64 | 51 | 60 |
| <i>Renouvellement</i> | 102 | 129 | 157 | 185 | 223 | 249 | 264 |
| Total | 137 | 178 | 208 | 262 | 287 | 300 | 324 |
| 55-Meuse : | | | | | | | |
| <i>Initiation</i> | 0 | <10 | <10 | 10 | <10 | <10 | 12 |
| <i>Renouvellement</i> | 12 | 13 | 19 | 24 | 28 | 34 | 32 |
| Total | 12 | - | - | 34 | - | - | 44 |
| 57-Moselle : | | | | | | | |
| <i>Initiation</i> | 52 | 74 | 79 | 79 | 88 | 81 | 85 |
| <i>Renouvellement</i> | 167 | 204 | 247 | 292 | 314 | 362 | 377 |
| Total | 219 | 278 | 326 | 371 | 402 | 443 | 462 |
| 67-Bas-Rhin : | | | | | | | |
| <i>Initiation</i> | 93 | 111 | 107 | 122 | 164 | 153 | 144 |
| <i>Renouvellement</i> | 259 | 345 | 388 | 444 | 497 | 575 | 646 |
| Total | 352 | 456 | 495 | 566 | 661 | 728 | 790 |
| 68-Haut-Rhin : | | | | | | | |
| <i>Initiation</i> | 47 | 51 | 59 | 61 | 66 | 50 | 57 |
| <i>Renouvellement</i> | 135 | 165 | 193 | 221 | 241 | 282 | 283 |
| Total | 182 | 216 | 252 | 282 | 307 | 332 | 340 |
| 88-Vosges : | | | | | | | |
| <i>Initiation</i> | <10 | <10 | 18 | 14 | 13 | 15 | 13 |
| <i>Renouvellement</i> | 16 | 23 | 28 | 36 | 45 | 46 | 49 |
| Total | - | - | 46 | 50 | 58 | 61 | 62 |

TABLEAU A-3 (suite). Nombre total d'utilisateur.trice.s d'une PrEP par Truvada® ou génériques (initiation ou renouvellement) entre le 1^{er} janvier 2021 et le 30 juin 2024 par semestre, selon le département de résidence

| | 2021 S1 | 2021 S2 | 2022 S1 | 2022 S2 | 2023 S1 | 2023 S2 | 2024 S1 |
|-----------------------------|---------|---------|---------|---------|---------|---------|---------|
| HAUTS-DE-FRANCE | | | | | | | |
| 02-Aisne : | | | | | | | |
| <i>Initiation</i> | 16 | 22 | 28 | 25 | 39 | 31 | 31 |
| <i>Renouvellement</i> | 32 | 47 | 54 | 75 | 85 | 99 | 105 |
| Total | 48 | 69 | 82 | 100 | 124 | 130 | 136 |
| 59-Nord : | | | | | | | |
| <i>Initiation</i> | 239 | 310 | 293 | 401 | 369 | 310 | 325 |
| <i>Renouvellement</i> | 678 | 883 | 1 014 | 1 161 | 1 360 | 1 551 | 1 639 |
| Total | 917 | 1 193 | 1 307 | 1 562 | 1 729 | 1 861 | 1 964 |
| 60-Oise : | | | | | | | |
| <i>Initiation</i> | 30 | 49 | 50 | 61 | 68 | 64 | 61 |
| <i>Renouvellement</i> | 74 | 104 | 124 | 154 | 175 | 197 | 221 |
| Total | 104 | 153 | 174 | 215 | 243 | 261 | 282 |
| 62-Pas-de-Calais | | | | | | | |
| <i>Initiation</i> | 69 | 72 | 112 | 110 | 114 | 100 | 76 |
| <i>Renouvellement</i> | 210 | 270 | 310 | 379 | 443 | 493 | 518 |
| Total | 279 | 342 | 422 | 489 | 557 | 593 | 594 |
| 80-Somme : | | | | | | | |
| <i>Initiation</i> | 31 | 54 | 66 | 61 | 55 | 51 | 46 |
| <i>Renouvellement</i> | 103 | 133 | 156 | 180 | 216 | 236 | 245 |
| Total | 134 | 187 | 222 | 241 | 271 | 287 | 291 |
| ÎLE-DE-FRANCE | | | | | | | |
| 75-Paris : | | | | | | | |
| <i>Initiation</i> | 1 673 | 1 905 | 1 908 | 1 963 | 1 840 | 1 560 | 1 411 |
| <i>Renouvellement</i> | 6 655 | 8 022 | 9 087 | 10 147 | 11 131 | 12 214 | 12 508 |
| Total | 8 328 | 9 927 | 10 995 | 12 110 | 12 971 | 13 774 | 13 919 |
| 77-Seine-et-Marne : | | | | | | | |
| <i>Initiation</i> | 108 | 146 | 157 | 175 | 182 | 160 | 145 |
| <i>Renouvellement</i> | 307 | 373 | 455 | 552 | 622 | 681 | 741 |
| Total | 415 | 519 | 612 | 727 | 804 | 841 | 886 |
| 78-Yvelines : | | | | | | | |
| <i>Initiation</i> | 122 | 151 | 165 | 138 | 194 | 189 | 164 |
| <i>Renouvellement</i> | 299 | 383 | 459 | 534 | 609 | 679 | 752 |
| Total | 421 | 534 | 624 | 672 | 803 | 868 | 916 |
| 91-Essonne : | | | | | | | |
| <i>Initiation</i> | 96 | 148 | 140 | 143 | 183 | 153 | 179 |
| <i>Renouvellement</i> | 311 | 385 | 465 | 537 | 590 | 665 | 713 |
| Total | 407 | 533 | 605 | 680 | 773 | 818 | 892 |
| 92-Hauts-de-Seine | | | | | | | |
| <i>Initiation</i> | 327 | 402 | 431 | 399 | 410 | 382 | 431 |
| <i>Renouvellement</i> | 984 | 1 234 | 1 455 | 1 677 | 1 842 | 2 075 | 2 163 |
| Total | 1 311 | 1 636 | 1 886 | 2 076 | 2 252 | 2 457 | 2 594 |
| 93-Seine-Saint-Denis | | | | | | | |
| <i>Initiation</i> | 307 | 316 | 365 | 323 | 346 | 307 | 303 |
| <i>Renouvellement</i> | 1 150 | 1 374 | 1 534 | 1 720 | 1 889 | 2 025 | 2 129 |
| Total | 1 457 | 1 690 | 1 899 | 2 043 | 2 235 | 2 332 | 2 432 |
| 94-Val-de-Marne | | | | | | | |
| <i>Initiation</i> | 250 | 309 | 300 | 345 | 333 | 309 | 311 |
| <i>Renouvellement</i> | 838 | 1 035 | 1 204 | 1 338 | 1 481 | 1 678 | 1 740 |
| Total | 1 088 | 1 344 | 1 504 | 1 683 | 1 814 | 1 987 | 2 051 |
| 95-Val-d'Oise : | | | | | | | |
| <i>Initiation</i> | 97 | 113 | 135 | 137 | 154 | 133 | 166 |
| <i>Renouvellement</i> | 265 | 321 | 395 | 462 | 518 | 598 | 648 |
| Total | 362 | 434 | 530 | 599 | 672 | 731 | 814 |

TABLEAU A-3 (suite). Nombre total d'utilisateur.trice.s d'une PrEP par Truvada® ou génériques (initiation ou renouvellement) entre le 1^{er} janvier 2021 et le 30 juin 2024 par semestre, selon le département de résidence

| | 2021 S1 | 2021 S2 | 2022 S1 | 2022 S2 | 2023 S1 | 2023 S2 | 2024 S1 |
|----------------------------|---------|---------|---------|---------|---------|---------|---------|
| NORMANDIE | | | | | | | |
| 14-Calvados : | | | | | | | |
| <i>Initiation</i> | 49 | 46 | 59 | 63 | 75 | 79 | 67 |
| <i>Renouvellement</i> | 83 | 120 | 129 | 171 | 195 | 235 | 265 |
| Total | 132 | 166 | 188 | 234 | 270 | 314 | 332 |
| 27-Eure : | | | | | | | |
| <i>Initiation</i> | 19 | 30 | 37 | 41 | 46 | 48 | 54 |
| <i>Renouvellement</i> | 66 | 88 | 105 | 120 | 147 | 179 | 194 |
| Total | 85 | 118 | 142 | 161 | 193 | 227 | 248 |
| 50-Manche : | | | | | | | |
| <i>Initiation</i> | 13 | 22 | 30 | 34 | 28 | 32 | 45 |
| <i>Renouvellement</i> | 40 | 44 | 56 | 77 | 86 | 101 | 113 |
| Total | 53 | 66 | 86 | 111 | 114 | 133 | 158 |
| 61-Orne : | | | | | | | |
| <i>Initiation</i> | 10 | 11 | 23 | 12 | 20 | 13 | 12 |
| <i>Renouvellement</i> | 26 | 34 | 38 | 44 | 46 | 63 | 64 |
| Total | 36 | 45 | 61 | 56 | 66 | 76 | 76 |
| 76-Seine-Maritime : | | | | | | | |
| <i>Initiation</i> | 87 | 109 | 97 | 118 | 122 | 117 | 123 |
| <i>Renouvellement</i> | 212 | 276 | 343 | 391 | 461 | 528 | 547 |
| Total | 299 | 385 | 440 | 509 | 583 | 645 | 670 |

TABLEAU A-3 (suite). Nombre total d'utilisateur.trice.s d'une PrEP par Truvada® ou génériques (initiation ou renouvellement) entre le 1^{er} janvier 2021 et le 30 juin 2024 par semestre, selon le département de résidence

| | 2021 S1 | 2021 S2 | 2022 S1 | 2022 S2 | 2023 S1 | 2023 S2 | 2024 S1 |
|----------------------------------|---------|---------|---------|---------|---------|---------|---------|
| NOUVELLE-AQUITAINE | | | | | | | |
| 16-Charente : | | | | | | | |
| <i>Initiation</i> | 26 | 24 | 29 | 31 | 23 | 36 | 26 |
| <i>Renouvellement</i> | 34 | 50 | 64 | 83 | 103 | 119 | 126 |
| Total | 60 | 74 | 93 | 114 | 126 | 155 | 152 |
| 17-Charente-Maritime : | | | | | | | |
| <i>Initiation</i> | 33 | 61 | 83 | 86 | 78 | 69 | 87 |
| <i>Renouvellement</i> | 125 | 149 | 177 | 229 | 264 | 289 | 317 |
| Total | 158 | 210 | 260 | 315 | 342 | 358 | 404 |
| 19-Corrèze : | | | | | | | |
| <i>Initiation</i> | <10 | <10 | 14 | 18 | 16 | <10 | 15 |
| <i>Renouvellement</i> | 34 | 34 | 40 | 49 | 61 | 71 | 64 |
| Total | - | - | 54 | 67 | 77 | - | 79 |
| 23-Creuse : | | | | | | | |
| <i>Initiation</i> | <10 | <10 | <10 | 10 | <10 | <10 | <10 |
| <i>Renouvellement</i> | 14 | 19 | 18 | 24 | 29 | 29 | 29 |
| Total | - | - | - | 34 | - | - | - |
| 24-Dordogne : | | | | | | | |
| <i>Initiation</i> | 24 | 28 | 23 | 28 | 33 | 25 | 26 |
| <i>Renouvellement</i> | 50 | 69 | 89 | 98 | 115 | 121 | 133 |
| Total | 74 | 97 | 112 | 126 | 148 | 146 | 159 |
| 33-Gironde : | | | | | | | |
| <i>Initiation</i> | 176 | 284 | 240 | 268 | 245 | 249 | 247 |
| <i>Renouvellement</i> | 582 | 731 | 896 | 1 000 | 1 157 | 1 239 | 1 322 |
| Total | 758 | 1 015 | 1 136 | 1 268 | 1 402 | 1 488 | 1 569 |
| 40-Landes : | | | | | | | |
| <i>Initiation</i> | 33 | 26 | 27 | 32 | 47 | 33 | 24 |
| <i>Renouvellement</i> | 64 | 91 | 102 | 105 | 123 | 155 | 169 |
| Total | 97 | 117 | 129 | 137 | 170 | 188 | 193 |
| 47-Lot-et-Garonne : | | | | | | | |
| <i>Initiation</i> | 20 | 15 | 14 | 28 | 23 | 18 | 19 |
| <i>Renouvellement</i> | 37 | 47 | 54 | 61 | 73 | 86 | 88 |
| Total | 57 | 62 | 68 | 89 | 96 | 104 | 107 |
| 64-Pyrénées-Atlantiques : | | | | | | | |
| <i>Initiation</i> | 51 | 54 | 75 | 82 | 71 | 93 | 68 |
| <i>Renouvellement</i> | 165 | 187 | 200 | 246 | 299 | 334 | 371 |
| Total | 216 | 241 | 275 | 328 | 370 | 427 | 439 |
| 79-Deux-Sèvres : | | | | | | | |
| <i>Initiation</i> | 11 | 22 | 28 | 30 | 24 | 29 | 22 |
| <i>Renouvellement</i> | 50 | 57 | 69 | 99 | 121 | 117 | 123 |
| Total | 61 | 79 | 97 | 129 | 145 | 146 | 145 |
| 86-Vienne : | | | | | | | |
| <i>Initiation</i> | 20 | 25 | 35 | 45 | 42 | 64 | 56 |
| <i>Renouvellement</i> | 69 | 85 | 92 | 107 | 135 | 156 | 193 |
| Total | 89 | 110 | 127 | 152 | 177 | 220 | 249 |
| 87-Haute-Vienne : | | | | | | | |
| <i>Initiation</i> | 19 | 28 | 27 | 27 | 36 | 29 | 49 |
| <i>Renouvellement</i> | 52 | 70 | 92 | 95 | 114 | 138 | 156 |
| Total | 71 | 98 | 119 | 122 | 150 | 167 | 205 |

TABLEAU A-3 (suite). Nombre total d'utilisateur.trice.s d'une PrEP par Truvada® ou génériques (initiation ou renouvellement) entre le 1^{er} janvier 2021 et le 30 juin 2024 par semestre, selon le département de résidence

| | 2021 S1 | 2021 S2 | 2022 S1 | 2022 S2 | 2023 S1 | 2023 S2 | 2024 S1 |
|---------------------------------|---------|---------|---------|---------|---------|---------|---------|
| OCCITANIE | | | | | | | |
| 09-Ariège : | | | | | | | |
| <i>Initiation</i> | <10 | <10 | 18 | <10 | <10 | 15 | 12 |
| <i>Renouvellement</i> | <10 | <10 | <10 | 17 | 21 | 28 | 39 |
| Total | - | - | - | - | - | 43 | 51 |
| 11-Aude : | | | | | | | |
| <i>Initiation</i> | 24 | 20 | 34 | 39 | 34 | 46 | 35 |
| <i>Renouvellement</i> | 65 | 86 | 89 | 108 | 127 | 141 | 155 |
| Total | 89 | 106 | 123 | 147 | 161 | 187 | 190 |
| 12-Aveyron : | | | | | | | |
| <i>Initiation</i> | 10 | 15 | 12 | 14 | 24 | 14 | 16 |
| <i>Renouvellement</i> | 20 | 26 | 28 | 34 | 44 | 49 | 57 |
| Total | 30 | 41 | 40 | 48 | 68 | 63 | 73 |
| 30-Gard : | | | | | | | |
| <i>Initiation</i> | 84 | 100 | 83 | 98 | 82 | 116 | 92 |
| <i>Renouvellement</i> | 244 | 318 | 365 | 406 | 441 | 472 | 528 |
| Total | 328 | 418 | 448 | 504 | 523 | 588 | 620 |
| 31-Haute-Garonne : | | | | | | | |
| <i>Initiation</i> | 185 | 216 | 219 | 271 | 301 | 272 | 266 |
| <i>Renouvellement</i> | 491 | 629 | 715 | 836 | 996 | 1 149 | 1 219 |
| Total | 676 | 845 | 934 | 1 107 | 1 297 | 1 421 | 1 485 |
| 32-Gers : | | | | | | | |
| <i>Initiation</i> | <10 | 11 | 14 | 14 | 16 | 12 | 20 |
| <i>Renouvellement</i> | 18 | 22 | 26 | 31 | 40 | 49 | 44 |
| Total | - | 33 | 40 | 45 | 56 | 61 | 64 |
| 34-Hérault : | | | | | | | |
| <i>Initiation</i> | 204 | 288 | 264 | 282 | 271 | 262 | 239 |
| <i>Renouvellement</i> | 740 | 901 | 1 050 | 1 162 | 1 289 | 1 462 | 1 545 |
| Total | 944 | 1 189 | 1 314 | 1 444 | 1 560 | 1 724 | 1 784 |
| 46-Lot : | | | | | | | |
| <i>Initiation</i> | <10 | <10 | 10 | 10 | 17 | 10 | 13 |
| <i>Renouvellement</i> | 19 | 21 | 21 | 27 | 32 | 49 | 46 |
| Total | - | - | 31 | 37 | 49 | 59 | 59 |
| 48-Lozère : | | | | | | | |
| <i>Initiation</i> | <10 | <10 | <10 | <10 | <10 | <10 | <10 |
| <i>Renouvellement</i> | <10 | <10 | <10 | <10 | 10 | 14 | 15 |
| Total | - | - | - | - | - | - | - |
| 65-Hautes-Pyrénées : | | | | | | | |
| <i>Initiation</i> | <10 | 11 | 13 | 19 | 16 | 18 | 16 |
| <i>Renouvellement</i> | 15 | 19 | 25 | 35 | 40 | 60 | 62 |
| Total | - | 30 | 38 | 54 | 56 | 78 | 78 |
| 66-Pyrénées-Orientales : | | | | | | | |
| <i>Initiation</i> | 41 | 52 | 42 | 64 | 55 | 55 | 53 |
| <i>Renouvellement</i> | 105 | 134 | 163 | 187 | 224 | 242 | 251 |
| Total | 146 | 186 | 205 | 251 | 279 | 297 | 304 |
| 81-Tarn : | | | | | | | |
| <i>Initiation</i> | 24 | 32 | 20 | 32 | 31 | 35 | 48 |
| <i>Renouvellement</i> | 55 | 66 | 75 | 84 | 101 | 107 | 127 |
| Total | 79 | 98 | 95 | 116 | 132 | 142 | 175 |
| 82-Tarn-et-Garonne : | | | | | | | |
| <i>Initiation</i> | 12 | 24 | 24 | 20 | 21 | 38 | 24 |
| <i>Renouvellement</i> | 31 | 40 | 50 | 68 | 73 | 91 | 98 |
| Total | 43 | 64 | 74 | 88 | 94 | 129 | 122 |

TABLEAU A-3 (suite). Nombre total d'utilisateur.trice.s d'une PrEP par Truvada® ou génériques (initiation ou renouvellement) entre le 1^{er} janvier 2021 et le 30 juin 2024 par semestre, selon le département de résidence

| | 2021 S1 | 2021 S2 | 2022 S1 | 2022 S2 | 2023 S1 | 2023 S2 | 2024 S1 |
|-----------------------------------|--------------|--------------|--------------|--------------|--------------|--------------|--------------|
| PAYS DE LA LOIRE | | | | | | | |
| 44-Loire-Atlantique : | | | | | | | |
| <i>Initiation</i> | 153 | 189 | 225 | 242 | 228 | 203 | 222 |
| <i>Renouvellement</i> | 434 | 556 | 646 | 764 | 868 | 997 | 1 062 |
| Total | 587 | 745 | 871 | 1 006 | 1 096 | 1 200 | 1 284 |
| 49-Maine-et-Loire : | | | | | | | |
| <i>Initiation</i> | 45 | 59 | 76 | 86 | 94 | 93 | 80 |
| <i>Renouvellement</i> | 93 | 126 | 163 | 207 | 249 | 296 | 344 |
| Total | 138 | 185 | 239 | 293 | 343 | 389 | 424 |
| 53-Mayenne : | | | | | | | |
| <i>Initiation</i> | 25 | 12 | 17 | 25 | 25 | 23 | 18 |
| <i>Renouvellement</i> | 34 | 62 | 68 | 78 | 90 | 96 | 107 |
| Total | 59 | 74 | 85 | 103 | 115 | 119 | 125 |
| 72-Sarthe : | | | | | | | |
| <i>Initiation</i> | 26 | 31 | 40 | 42 | 40 | 46 | 34 |
| <i>Renouvellement</i> | 78 | 86 | 109 | 126 | 152 | 183 | 196 |
| Total | 104 | 117 | 149 | 168 | 192 | 229 | 230 |
| 85-Vendée : | | | | | | | |
| <i>Initiation</i> | 30 | 39 | 54 | 53 | 50 | 53 | 42 |
| <i>Renouvellement</i> | 107 | 131 | 145 | 193 | 197 | 239 | 247 |
| Total | 137 | 170 | 199 | 246 | 247 | 292 | 289 |
| PROVENCE-ALPES-CÔTE D'AZUR | | | | | | | |
| 04-Alpes-de-Haute-Provence : | | | | | | | |
| <i>Initiation</i> | 13 | 11 | 21 | 18 | 10 | 14 | 13 |
| <i>Renouvellement</i> | 17 | 26 | 33 | 39 | 43 | 44 | 47 |
| Total | 30 | 37 | 54 | 57 | 53 | 58 | 60 |
| 05-Hautes-Alpes : | | | | | | | |
| <i>Initiation</i> | <10 | <10 | <10 | 13 | <10 | <10 | <10 |
| <i>Renouvellement</i> | 20 | 19 | 18 | 24 | 32 | 40 | 43 |
| Total | - | - | 24 | 37 | - | - | - |
| 06-Alpes-Maritimes : | | | | | | | |
| <i>Initiation</i> | 176 | 200 | 204 | 221 | 222 | 204 | 209 |
| <i>Renouvellement</i> | 603 | 736 | 841 | 938 | 1 015 | 1 138 | 1 154 |
| Total | 779 | 936 | 1 045 | 1 159 | 1 237 | 1 342 | 1 363 |
| 13-Bouches-du-Rhône : | | | | | | | |
| <i>Initiation</i> | 323 | 361 | 381 | 374 | 302 | 336 | 291 |
| <i>Renouvellement</i> | 951 | 1 163 | 1 311 | 1 521 | 1 649 | 1 796 | 1 891 |
| Total | 1 274 | 1 524 | 1 692 | 1 895 | 1 951 | 2 132 | 2 182 |
| 83-Var : | | | | | | | |
| <i>Initiation</i> | 82 | 113 | 98 | 95 | 132 | 120 | 84 |
| <i>Renouvellement</i> | 303 | 357 | 397 | 445 | 478 | 545 | 566 |
| Total | 385 | 470 | 495 | 540 | 610 | 665 | 650 |
| 84-Vaucluse : | | | | | | | |
| <i>Initiation</i> | 47 | 62 | 44 | 71 | 64 | 80 | 60 |
| <i>Renouvellement</i> | 131 | 170 | 189 | 191 | 225 | 262 | 284 |
| Total | 178 | 232 | 233 | 262 | 289 | 342 | 344 |

TABLEAU A-3 (suite). Nombre total d'utilisateur.trice.s d'une PrEP par Truvada® ou génériques (initiation ou renouvellement) entre le 1^{er} janvier 2021 et le 30 juin 2024 par semestre, selon le département de résidence

| | 2021 S1 | 2021 S2 | 2022 S1 | 2022 S2 | 2023 S1 | 2023 S2 | 2024 S1 |
|---------------------------------------|---------|---------|---------|---------|---------|---------|---------|
| DROM-COM | | | | | | | |
| 971-Guadeloupe | | | | | | | |
| <i>Initiation</i> | 16 | 20 | 26 | 30 | 38 | 36 | 33 |
| <i>Renouvellement</i> | 48 | 57 | 68 | 76 | 89 | 101 | 113 |
| Total | 64 | 77 | 94 | 106 | 127 | 137 | 146 |
| 972-Martinique : | | | | | | | |
| <i>Initiation</i> | 22 | 25 | 44 | 35 | 32 | 37 | 40 |
| <i>Renouvellement</i> | 54 | 72 | 90 | 107 | 123 | 140 | 144 |
| Total | 76 | 97 | 134 | 142 | 155 | 177 | 184 |
| 973-Guyane : | | | | | | | |
| <i>Initiation</i> | 19 | 22 | 22 | 20 | 27 | 35 | 32 |
| <i>Renouvellement</i> | 27 | 34 | 49 | 56 | 59 | 69 | 70 |
| Total | 46 | 56 | 71 | 76 | 86 | 104 | 102 |
| 974-La Réunion : | | | | | | | |
| <i>Initiation</i> | 32 | 56 | 79 | 88 | 90 | 85 | 87 |
| <i>Renouvellement</i> | 105 | 138 | 151 | 193 | 246 | 282 | 294 |
| Total | 137 | 194 | 230 | 281 | 336 | 367 | 381 |
| 975-Saint-Pierre-et-Miquelon : | | | | | | | |
| <i>Initiation</i> | 0 | 0 | 0 | 0 | 0 | 0 | 0 |
| <i>Renouvellement</i> | 0 | 0 | <10 | 0 | 0 | <10 | 0 |
| Total | 0 | 0 | - | 0 | 0 | - | 0 |
| 976-Mayotte : | | | | | | | |
| <i>Initiation</i> | 0 | <10 | <10 | <10 | <10 | <10 | <10 |
| <i>Renouvellement</i> | <10 | <10 | <10 | <10 | 11 | 16 | 18 |
| Total | - | - | - | - | - | - | - |
| 977-Saint-Barthélemy : | | | | | | | |
| <i>Initiation</i> | <10 | 0 | <10 | <10 | <10 | <10 | <10 |
| <i>Renouvellement</i> | <10 | <10 | <10 | <10 | 10 | 11 | 11 |
| Total | - | - | - | - | - | - | - |
| 978-Saint-Martin : | | | | | | | |
| <i>Initiation</i> | <10 | <10 | <10 | <10 | <10 | <10 | 10 |
| <i>Renouvellement</i> | <10 | 13 | 14 | 14 | 19 | 21 | 21 |
| Total | - | - | - | - | - | - | 31 |
| 987-Polynésie Française : | | | | | | | |
| <i>Initiation</i> | 0 | 0 | 0 | 0 | 0 | 0 | <10 |
| <i>Renouvellement</i> | 0 | 0 | 0 | 0 | 0 | 0 | 0 |
| Total | 0 | 0 | 0 | 0 | 0 | 0 | - |
| 988-Nouvelle-Calédonie : | | | | | | | |
| <i>Initiation</i> | <10 | 0 | 0 | <10 | 0 | <10 | 0 |
| <i>Renouvellement</i> | 0 | <10 | <10 | <10 | <10 | <10 | <10 |
| Total | - | - | - | - | - | - | - |
| DROM-COM indéterminé : | | | | | | | |
| <i>Initiation</i> | <10 | <10 | <10 | <10 | <10 | <10 | <10 |
| <i>Renouvellement</i> | <10 | <10 | <10 | <10 | <10 | <10 | 10 |
| Total | - | - | - | - | - | - | - |

Note : Le détail des effectifs n'atteignant pas 10 personnes ne peut pas être fourni.

ANNEXE 2. Informations sur les prescripteurs

TABLEAU B-1. Origine des prescriptions (*ville ou hôpital-CeGIDD*), mode d'exercice et spécialité des médecins ayant initié une prescription de PrEP entre le 1^{er} juillet 2021 et le 30 juin 2024, globalement et par semestre.

TABLEAU B-2. Origine des prescriptions (*ville ou hôpital-CeGIDD*), mode d'exercice et spécialité des médecins ayant prescrit un renouvellement de PrEP entre le 1^{er} juillet 2021 et le 30 juin 2024, globalement et par semestre.

TABLEAU B-1. Origine des prescriptions (ville ou hôpital-CeGIDD), mode d'exercice et spécialité des médecins ayant initié une prescription de PrEP entre le 1^{er} juillet 2021 et le 30 juin 2024, globalement et par semestre

| Initiations de PrEP N | TOTAL | PAR SEMESTRE | | | | | |
|--|------------------|-----------------|-----------------|-----------------|-----------------|-----------------|-----------------|
| | | 2021 S2 | 2022 S1 | 2022 S2 | 2023 S1 | 2023 S2 | 2024 S1 |
| Exercice prescripteur renseigné, n | 56 510 | 8 933 | 9 312 | 10 008 | 9 916 | 9 359 | 8 982 |
| MEDECINS HÔPITAL- CEGIDD, n (%)* | 28 844 (50,7) | 4 900 (54,9) | 4 899 (52,6) | 5 168 (51,6) | 5 009 (50,5) | 4 583 (49,0) | 4 285 (47,7) |
| MEDECINS DE VILLE, n (%)* | 27 666 (48,6) | 4 033 (45,1) | 4 413 (47,4) | 4 840 (48,4) | 4 907 (49,5) | 4 776 (51,0) | 4 697 (52,3) |
| Libéraux, n (%)* dont : | 23 435 (41,2) | 3 501 (39,2) | 3 768 (40,5) | 4 136 (41,3) | 4 159 (41,9) | 4 022 (43,0) | 3 849 (42,9) |
| généralistes, n (%)* | 20 813 (36,6) | 3 009 (33,7) | 3 350 (36) | 3 661 (36,6) | 3 683 (37,1) | 3 634 (38,8) | 3 476 (38,7) |
| spécialistes, n (%)* | 2 504 (4,4) | 469 (5,3) | 404 (4,3) | 451 (4,5) | 452 (4,6) | 374 (4) | 354 (3,9) |
| non renseigné, n (%)* | 118 (0,2) | 23 (0,3) | 14 (0,2) | 24 (0,2) | 24 (0,2) | 14 (0,1) | 19 (0,2) |
| Salariés établissements (hors CeGIDD), n (%)* | 4 231 (7,4) | 532 (6,0) | 645 (6,9) | 704 (7,0) | 748 (7,5) | 754 (8,1) | 848 (9,4) |

*Pourcentage des prescriptions d'initiations de PrEP avec origine de la prescription (ville ou hôpital-CeGIDD) et exercice prescripteur (salarié ou libéral) renseigné.

TABLEAU B-2. Origine des prescriptions (ville ou hôpital-CeGIDD), mode d'exercice et spécialité des médecins ayant prescrit un renouvellement de PrEP entre le 1^{er} juillet 2021 et le 30 juin 2024, globalement et par semestre

| Renouvellements de PrEP N | TOTAL | PAR SEMESTRE | | | | | |
|--|-------------------|------------------|------------------|------------------|------------------|------------------|------------------|
| | | 2021 S2 | 2022 S1 | 2022 S2 | 2023 S1 | 2023 S2 | 2024 S1 |
| Exercice prescripteur renseigné, n | 924 887 | 116 090 | 130 235 | 147 766 | 164 354 | 180 619 | 185 823 |
| MEDECINS HÔPITAL-CEGIDD, n (%)* | 492 966 (53,3) | 73 033 (62,9) | 75 272 (57,8) | 79 711 (53,9) | 85 116 (51,8) | 90 071 (49,9) | 89 763 (48,3) |
| MEDECINS DE VILLE, n (%)* | 431 921 (46,7) | 43 057 (37,1) | 54 963 (42,2) | 68 055 (46,1) | 79 238 (48,2) | 90 548 (50,1) | 96 060 (51,7) |
| Libéraux, n (%)* dont : | 374 312 (40,5) | 36 985 (31,9) | 47 465 (36,4) | 58 995 (39,9) | 68 936 (41,9) | 78 679 (43,6) | 83 252 (44,8) |
| généralistes, n (%)* | 331 200 (35,8) | 31 984 (27,6) | 41 619 (32,0) | 52 189 (35,3) | 61 023 (37,1) | 70 039 (38,8) | 74 346 (40,0) |
| spécialistes, n (%)* | 41 200 (4,5) | 4 764 (4,1) | 5 553 (4,3) | 6 511 (4,4) | 7 552 (4,6) | 8 287 (4,6) | 8 533 (4,6) |
| non renseigné, n (%)* | 1 912 (0,2) | 237 (0,2) | 293 (0,2) | 295 (0,2) | 361 (0,2) | 353 (0,2) | 373 (0,2) |
| Salariés établissements (hors CeGIDD), n (%)* | 57 609 (6,2) | 6 072 (5,2) | 7 498 (5,8) | 9 060 (6,1) | 10 302 (6,3) | 11 869 (6,6) | 12 808 (6,9) |

*Pourcentage des prescriptions de renouvellements de PrEP avec origine de la prescription (ville ou hôpital-CeGIDD) et exercice prescripteur (salarié ou libéral) renseigné.

ANNEXE MÉTHODOLOGIQUE

TABLEAU M-1. Codes CIP et UCD correspondant à la spécialité Truvada® et à ses génériques (code ATC J05AR03).

TABLEAU M-2. Liste des antirétroviraux utilisés pour identifier les patients atteints par le VIH.

TABLEAU M-3. Codes CIM10 d'ALD ou d'hospitalisation utilisés pour identifier les patients atteints par le VIH.

TABLEAU M-4. Codes GHM utilisés pour identifier les patients atteints par le VIH.

TABLEAU M-5. Codes des actes d'analyses biologiques utilisés pour identifier les patients atteints par le VIH.

TABLEAU M-6. Codes des actes d'analyses biologiques utilisés pour identifier le contrôle de la fonction rénale.

**TABLEAU M-1. Codes CIP et UCD correspondant à la spécialité Truvada® et à ses génériques
(code ATC J05AR03)**

| CODE CIP_7 | CODE CIP_13 | CODE UCD | LIBELLÉ |
|------------|---------------|----------|--|
| 3656563 | 3400936565630 | 9274182 | TRUVADA 200MG/245MG CPR 30 |
| 3006941 | 3400930069417 | 9425267 | EMTRICITABINE TENOFOVIR BGA 200/245MG CPR 30 |
| 3006942 | 3400930069424 | 9425741 | EMTRICITABINE TENOFOVIR EG 200/245MG CPR 30 |
| 3007688 | 3400930076880 | 9429532 | EMTRICITABINE TENOFOVIR ZEN 200/245MG CPR 30 |
| 3007903 | 3400930079034 | 9424724 | EMTRICITABINE TENOFOVIR MYL 200/245MG CPR 30 |
| 3009386 | 3400930093863 | 9426692 | EMTRICITABINE TENOFOVIR TVC 200/245MG CPR 30 |
| 3010088 | 3400930100882 | 9429957 | EMTRICITABINE TENOFOVIR KDD 200/245MG CPR 28 |
| 3010089 | 3400930100899 | 9429957 | EMTRICITABINE TENOFOVIR KDD 200/245MG CPR 30 |
| 3011198 | 3400930111987 | 9433657 | EMTRICITABINE TENOFOVIR SDZ 200/245MG CPR 30 |
| 3011199 | 3400930111994 | 9433657 | EMTRICITABINE TENOFOVIR SDZ 200/245MG CPR 30 |
| 3014851 | 3400930148518 | 9440686 | EMTRICITABINE TENOFOVIR ZTL 200/245MG CPR 30 |
| 3018221 | 3400930182215 | 9001918 | EMTRICITABINE TENOF ZYD 200/245MG CPR 30 |
| 3019866 | 3400930198667 | 9456026 | EMTRICITABINE TENOFOVIR ARW 200/245MG CPR 30 |
| 3021487 | 3400930214879 | 9001086 | EMTRICITABINE TENOFOVIR ACC 200/245MG CPR 30 |
| 3021488 | 3400930214886 | 9001086 | EMTRICITABINE TENOFOVIR ACC 200/245MG CPR 30 |
| 3024318 | 3400930243183 | | EMTRICITABINE TENOF DIS KRK 200/245MG CPR 28 |
| 3024319 | 3400930243190 | 9002010 | EMTRICITABINE TENOF DIS KRK 200/245MG CPR 30 |
| 3024321 | 3400930243213 | 9002010 | EMTRICITABINE TENOF DIS KRK 200/245MG CPR 28 |
| 3025428 | 3400930254288 | 9424724 | EMTRICITABINE TENOF MYL 200/245MG CPR 30 |
| 3026638 | 3400930266380 | 9426692 | EMTRICITABINE TENOF TVC 200/245MG CPR 1 |
| 3027039 | 3400930270394 | 9424724 | EMTRICITABINE TENOF MYL 200/245MG CPR 90 |

TABLEAU M-2. Liste des antirétroviraux utilisés pour identifier les patients atteints par le VIH

| CODE ATC | LIBELLÉ |
|--|---|
| <i>Inhibiteurs de protéase :</i> | |
| J05AE01 | Saquinavir |
| J05AE02 | Indinavir |
| J05AE03 | Ritonavir |
| J05AE04 | Nelfinavir |
| J05AE05 | Amprénavir |
| J05AE07 | Fosampménavir |
| J05AE08 | Atazanavir |
| J05AE09 | Tipranavir |
| J05AE10 | Darunavir |
| <i>Inhibiteurs de la transcriptase inverse :</i> | |
| J05AF01 | Zidovudine |
| J05AF02 | Didanosine |
| J05AF03 | Zalcitabine |
| J05AF04 | Stavudine |
| J05AF06 | Abacavir |
| J05AG01 | Névirapine |
| J05AG03 | Efavirenz |
| J05AG04 | Etravirine |
| J05AG05 | Rilpivirine |
| J05AG06 | Doravirine |
| <i>Inhibiteurs de l'intégrase :</i> | |
| J05AJ01 | Raltégravir |
| J05AJ02 | Élitégravir |
| J05AJ03 | Dolutégravir |
| J05AJ04 | Cabotégravir |
| <i>Antirétroviraux pour le traitement des infections VIH en association :</i> | |
| J05AR01 | Zidovudine et lamivudine |
| J05AR02 | Lamivudine et abacavir |
| J05AR04 | Zidovudine, lamivudine et abacavir |
| J05AR06 | Emtricitabine, ténofovir disoproxil et éfavirenz |
| J05AR08 | Emtricitabine, ténofovir disoproxil et rilpivirine |
| J05AR09 | Emtricitabine, ténofovir disoproxil, élitégravir et cobicistat |
| J05AR10 | Lopinavir et ritonavir |
| J05AR13 | Dolutégravir, abacavir et lamivudine |
| J05AR14 | Darunavir et cobicistat |
| J05AR15 | Atazanavir et cobicistat |
| J05AR16 | Lamivudine et raltégravir |
| J05AR17 | Emtricitabine et ténofovir alafénamide |
| J05AR18 | Emtricitabine, ténofovir alafénamide, élitégravir et cobicistat |
| J05AR19 | Emtricitabine, ténofovir alafénamide et rilpivirine |
| J05AR20 | Emtricitabine, ténofovir alafénamide et bictégravir, |
| J05AR21 | Dolutégravir et rilpivirine |
| J05AR22 | Emtricitabine, tenofovir alafénamide, darunavir, cobicistat |
| J05AR23 | Atazanavir, ritonavir |
| J05AR24 | Lamivudine, tenofovir disoproxil, doravirine |
| J05AR25 | Lamivudine, dolutégravir |
| <i>Autres antirétroviraux pour le traitement des infections VIH :</i> | |
| J05AX07 | Enfuvirtide |
| J05AX09 | Maraviroc |
| J05AX23 | Ibalizumab |
| J05AX29 | Fostemsavir |
| J05AX31 | Lenacapavir |

Note : Les ATC correspondant à l'association de principes actifs utilisés dans la PrEP (J05AR03 emtricitabine + ténofovir disoproxil) et aux principes actifs entrant dans la composition de la PrEP (J05AF07 ténofovir disoproxil et J05AF09 emtricitabine) ne figurent pas dans la liste des médicaments spécifiques au traitement du VIH utilisés pour identifier les patients atteints du VIH. En traitement du VIH ces médicaments sont nécessairement associés à d'autres antirétroviraux figurant dans le Tableau M-2.

TABLEAU M-3. Codes CIM10 d'ALD ou d'hospitalisation utilisés pour identifier les patients atteints par le VIH

| CODE CIM10 | LIBELLÉ |
|------------|---|
| B20 | Immunodéficience humaine virale [VIH], à l'origine de maladies infectieuses et parasitaires |
| B21 | Immunodéficience humaine virale [VIH], à l'origine de tumeurs malignes |
| B22 | Immunodéficience humaine virale [VIH], à l'origine d'autres affections précisées |
| B23 | Immunodéficience humaine virale [VIH], à l'origine d'autres maladies |
| B24 | Immunodéficience humaine virale [VIH], sans précision |
| F02.4 | Démence par VIH |
| Z21 | Infection asymptomatique par le virus de l'immunodéficience humaine [VIH] |

TABLEAU M-4. Codes GHM utilisés pour identifier les patients atteints par le VIH.

| CODE GHM contenant | LIBELLÉ |
|-----------------------|--|
| 25C02 | Interventions pour maladie due au VIH |
| 25M02 | Autres maladies dues au VIH |
| 25Z02 | Maladies dues au VIH |
| 25Z03 | Maladies dues au VIH, âge inférieur à 13 ans |

TABLEAU M-5. Codes des actes d'analyses biologiques utilisés pour identifier les patients atteints par le VIH

| CODES NABM | LIBELLÉ |
|------------|---|
| 0805 | VIH : test de résistance génotypique aux antirétroviraux par séquençage du gène de la transcriptase inverse et du gène de la protéase virale (inhibiteurs enzymatiques : inhibiteurs de la transcriptase inverse, inhibiteurs de protéases etc.). L'indication de cet acte est limitée aux personnes porteuses de l'infection par le VIH se trouvant dans les situations suivantes : (i) initiation d'un traitement antirétroviral au cours de la primo-infection ou lors d'une infection récente ; (ii) changement de traitement motivé par un échec thérapeutique. |
| 0806 | VIH : test de résistance génotypique aux antirétroviraux par séquençage du gène de l'enveloppe (inhibiteurs de fusion). |
| 1691 | Recherche de l'allèle HLA*-B5701 par une technique de biologie moléculaire. Cet acte est indiqué chez les patients infectés par le virus de l'immunodéficience humaine devant recevoir un traitement incluant de l'abacavir. Il doit être réalisé avant la première prescription. |
| 4117 | Mesure des concentrations plasmatiques des antirétroviraux. L'indication du test est limitée aux personnes porteuses de l'infection par le VIH. |
| 4122 | Mesure de la charge virale plasmatique VIH. Dans les situations de diagnostic suivantes : chez le nouveau-né ou le nourrisson <18 mois exposé au risque de contracter le VIH de sa mère ; chez l'adulte et l'adolescent devant tout syndrome infectieux aigu compatible avec une primo-infection par le VIH ; dans le bilan paraclinique initial (si elle n'a pas été réalisée peu de temps auparavant pour le diagnostic) pour évaluer la virulence de la pathologie et orienter le parcours de soins ; pour la surveillance des patients non traités ; lors de l'initiation du traitement antirétroviral ; chez la femme enceinte, en début de grossesse puis régulièrement au moins une fois par trimestre, autour de la 36 ^{ème} semaine et à l'accouchement pour orienter les mesures de prévention d'une transmission verticale mère-enfant. |
| 4128 | Génome (ARN) VIH-1 : détection qualitative et quantitative de l'ARN VIH-1 dans le plasma séminal et/ou la fraction finale des spermatozoïdes. Cet acte est indiqué dans l'assistance médicale à la procréation dans le cadre de l'infection à VIH-1. |

TABLEAU M-6. Codes des actes d'analyses biologiques utilisés pour identifier le contrôle de la fonction rénale

| CODE NABM | LIBELLÉ |
|-----------|---|
| 0407 | Clairance (rénale) de la créatinine avec dosage sanguin et urinaire de la créatinine. |
| 0592 | Sang : créatinine |
| 0593 | Sang : urée et créatinine |
| 0627 | Urée : créatinine (créatininurie) |

